



## Příloha č. 2

Statistický rozbor vzorku návštěvníků festivalu

Pražské jaro 2011

# Obsah

Obsah .....	2
Seznam tabulek .....	4
Seznam diagramů .....	6
1 Metodika sběru a vyhodnocování dat.....	8
2 Statistické pojmy .....	10
3 Pražské, české mimopražské a zahraniční domácnosti (proměnné analyzované společně) .....	11
3.1 Místo bydliště .....	11
3.2 Počet členů domácnosti, kteří se účastní festivalu Pražské jaro 2011.....	11
3.3 Typ návštěvníka.....	12
3.4 Počet koncertů, které české a zahraniční domácnosti v rámci letošního festivalu navštívily nebo plánují navštívit .....	13
3.5 Věkové složení českých a zahraničních domácností .....	14
4 Rozbor pražských domácností.....	15
4.1 Výdaje pražských domácností na vstupenky a program festivalu Pražské jaro 2011 .....	15
4.2 Výdaje pražských domácností na jídlo, pití, restaurace a občerstvení spojené s návštěvou festivalu Pražské jaro 2011 .....	16
4.3 Výdaje pražských domácností na nákupy (CD, suvenýrů apod.) spojené s návštěvou festivalu Pražské jaro 2011 .....	17
4.4 Výdaje pražských domácností na parkování a dopravu spojené s návštěvou festivalu Pražské jaro 2011 .....	18
4.5 Výdaje pražských domácností na jiné zboží a služby při návštěvě festivalu Pražské jaro 2011.. .....	19
5 Rozbor českých mimopražských domácností .....	20
5.1 Zastoupení jednotlivých českých krajů (kromě Prahy) v návštěvnosti festivalu Pražské jaro v roce 2011.....	20
5.2 Výdaje českých mimopražských domácností na vlakové jízdenky u českých dopravců.....	21
5.3 Výdaje českých mimopražských domácností na autobusové jízdenky u českých dopravců .....	22
5.4 Výdaje českých mimopražských domácností na jízdné v pražské hromadné dopravě .....	23
5.5 Výdaje českých mimopražských domácností na potraviny zakoupené v pražských obchodech .....	24
5.6 Výdaje českých mimopražských domácností na jídlo a pití v pražských restauracích a barech.. .....	26
5.7 Výdaje českých mimopražských domácností na vstupenky a program festivalu Pražské jaro.... .....	27
5.8 Výdaje českých mimopražských domácností na jinou kulturu v Praze než na festival Pražské jaro .....	28
5.9 Výdaje českých mimopražských domácností na parkování v Praze .....	29
5.10 Výdaje českých mimopražských domácností na palivo do automobilu zakoupené v Praze.....	30
5.11 Výdaje českých mimopražských domácností na palivo do automobilu zakoupené mimo Prahu v ČR .....	32
5.12 Výdaje českých mimopražských domácností na oděvy, textil a obuv zakoupené v Praze .....	32
5.13 Výdaje českých mimopražských domácností na jiné nákupy v Praze.....	33
5.14 Počet nocí v Praze, které chtěly české mimopražské domácnosti strávit na výletě .....	34
5.15 Počet nocí mimo Prahu v ČR, které chtěly české mimopražské domácnosti strávit na výletě.... .....	35
5.16 Hlavní cíl výletu českých mimopražských domácností .....	35
5.17 Důležitost festivalu Pražské jaro při rozhodování českých mimopražských domácností navštívit Prahu.....	36
6 Rozbor zahraničních domácností .....	37

6.1	Zastoupení jednotlivých zahraničních zemí v návštěvnosti festivalu Pražské jaro v roce 2011 ...	37
6.2	Výdaje zahraničních domácností na vlakové jízdenky u zahraničních dopravců .....	38
6.3	Výdaje zahraničních domácností na autobusové jízdenky u zahraničních dopravců.....	38
6.4	Výdaje zahraničních domácností na letenky u českých dopravců .....	39
6.5	Výdaje zahraničních domácností na letenky u zahraničních dopravců.....	40
6.6	Výdaje zahraničních domácností na jízdné v pražské hromadné dopravě.....	41
6.7	Výdaje zahraničních domácností na taxislužby.....	42
6.8	Výdaje zahraničních domácností na potraviny zakoupené v pražských obchodech.....	43
6.9	Výdaje zahraničních domácností na jídlo a pití v pražských restauracích a barech.....	44
6.10	Výdaje zahraničních domácností na ubytování v Praze .....	46
6.11	Výdaje zahraničních domácností na vstupenky a program festivalu Pražské jaro.....	47
6.12	Výdaje zahraničních domácností na jinou kulturu v Praze než na festival Pražské jaro.....	48
6.13	Výdaje zahraničních domácností na služby průvodců, CK a CA v Praze.....	49
6.14	Výdaje zahraničních domácností na oděvy, textil a obuv zakoupené v Praze.....	50
6.15	Výdaje zahraničních domácností na jiné nákupy v Praze.....	51
6.16	Počet nocí v Praze, které chtěly zahraniční domácnosti strávit na výletě .....	52
6.17	Počet nocí mimo Prahu v ČR, které chtěly zahraniční domácnosti strávit na výletě.....	53
6.18	Hlavní cíl výletu zahraničních domácností.....	53
6.19	Důležitost festivalu Pražské jaro při rozhodování zahraničních domácností navštívit Prahu ...	54
6.20	Důležitost festivalu Pražské jaro při rozhodování zahraničních domácností navštívit ČR .....	55

## Seznam tabulek

Tabulka 1: Počet dotazníků, které se podařilo vysbírat během jednotlivých koncertů festivalu Pražské jaro .....	9
Tabulka 2: Poměr mezi počtem pražských, českých mimopražských a zahraničních domácností, které navštívily festival Pražské jaro .....	11
Tabulka 3: Popisná statistika proměnné "počet členů domácnosti, kteří se účastnili festivalu Pražské jaro 2011" .....	12
Tabulka 4: Četnost jednotlivých typů návštěvníka ve vzorku.....	12
Tabulka 5: Popisná statistika proměnné „počet koncertů, které hodlá domácnost v rámci letošního festivalu PJ navštívit“ .....	14
Tabulka 6: Věk členů domácností ve vzorku.....	14
Tabulka 7: Popisná statistika výdajů pražských domácností na vstupenky a programy festivalu Pražské jaro 2011.....	16
Tabulka 8: Popisná statistika výdajů pražských domácností na jídlo, pití, restaurace a občerstvení spojených s návštěvou festivalu Pražské jaro v roce 2011 .....	17
Tabulka 9: Popisná statistika výdajů pražských domácností na nákupy (CD, suvenýry apod.) spojených s návštěvou festivalu Pražské jaro v roce 2011.....	17
Tabulka 10: Popisná statistika výdajů pražských domácností na parkování a dopravu spojených s návštěvou festivalu Pražské jaro v roce 2011 .....	18
Tabulka 11: Popisná statistika výdajů pražských domácností na jiné zboží a služby spojených s návštěvou festivalu Pražské jaro v roce 2011.....	19
Tabulka 12: Popisná statistika výdajů českých mimopražských domácností na vlakové jízdenky u českých dopravců v souvislosti s návštěvou festivalu Pražské jaro v roce 2011 .....	22
Tabulka 13: Popisná statistika výdajů českých mimopražských domácností na autobusové jízdenky zakoupené u českých dopravců v souvislosti s návštěvou festivalu Pražské jaro v roce 2011.....	23
Tabulka 14: Popisná statistika výdajů českých mimopražských domácností na jízdné v pražské hromadné dopravě během návštěvy festivalu Pražské jaro v roce 2011.....	24
Tabulka 15: Popisná statistika výdajů českých mimopražských domácností na potraviny zakoupené v pražských obchodech v souvislosti s návštěvou festivalu Pražské jaro v roce 2011 .....	25
Tabulka 16: Popisná statistika výdajů českých mimopražských domácností na jídlo a pití v pražských restauracích a barech během návštěvy festivalu Pražské jaro v roce 2011 .....	27
Tabulka 17: Popisná statistika výdajů českých mimopražských domácností na vstupenky a program Pražského jara v roce 2011 .....	28
Tabulka 18: Popisná statistika výdajů českých mimopražských domácností na jinou kulturu v Praze během výletu než na festival Pražské jaro.....	29
Tabulka 19: Popisná statistika výdajů českých mimopražských domácností na parkování v Praze během návštěvy festivalu Pražské jaro v roce 2011 .....	30
Tabulka 20: Popisná statistika výdajů českých mimopražských domácností na palivo do automobilu zakoupené v Praze během návštěvy festivalu Pražské jaro v roce 2011 .....	31
Tabulka 21: Popisná statistika výdajů českých mimopražských domácností na palivo do automobilu zakoupené mimo Prahu v ČR v souvislosti s návštěvou festivalu Pražské jaro v roce 2011 .....	32
Tabulka 22: Popisná statistika výdajů českých mimopražských domácností na oděvy, textil a obuv zakoupené v Praze během návštěvy festivalu Pražské jaro v roce 2011 .....	33
Tabulka 23: Popisná statistika výdajů českých mimopražských domácností na jiné nákupy v Praze během návštěvy festivalu Pražské jaro v roce 2011 .....	34
Tabulka 24: Popisná statistika uváděného počtu nocí v Praze, které chtěly české mimopražské domácnosti strávit na výletě.....	35
Tabulka 25: Popisná statistika uváděného počtu nocí mimo Prahu v ČR, které chtěly české mimopražské domácnosti strávit na výletě.....	35

Tabulka 26: Popisná statistika proměnné "důležitost festivalu Pražské jaro při rozhodování českých mimopražských domácností navštívit Prahu" .....	36
Tabulka 27: Popisná statistika výdajů zahraničních domácností na vlakové jízdenky zakoupené u zahraničních dopravců v souvislosti s návštěvou festivalu Pražské jaro v roce 2011 .....	38
Tabulka 28: Popisná statistika výdajů zahraničních domácností na autobusové jízdenky zakoupené u zahraničních dopravců v souvislosti s návštěvou festivalu Pražské jaro v roce 2011 .....	39
Tabulka 29: Popisná statistika výdajů zahraničních domácností na letenky zakoupené u českých dopravců v souvislosti s návštěvou festivalu Pražské jaro v roce 2011 .....	40
Tabulka 30: Popisná statistika výdajů zahraničních domácností na letenky u zahraničních dopravců v souvislosti s návštěvou festivalu Pražské jaro v roce 2011 .....	41
Tabulka 31: Popisná statistika výdajů zahraničních domácností na jízdné v pražské hromadné dopravě během návštěvy festivalu Pražské jaro v roce 2011 .....	42
Tabulka 32: Popisná statistika výdajů zahraničních domácností na taxislužby v souvislosti s návštěvou festivalu Pražské jaro v roce 2011 .....	43
Tabulka 33: Popisná statistika výdajů zahraničních domácností na potraviny zakoupené v pražských obchodech v souvislosti s návštěvou festivalu Pražské jaro v roce 2011 .....	44
Tabulka 34: Popisná statistika výdajů zahraničních domácností na jídlo a pití v pražských restauracích a barech během návštěvy festivalu Pražské jaro v roce 2011 .....	45
Tabulka 35: Popisná statistika výdajů zahraničních domácností na ubytování v Praze v souvislosti s návštěvou festivalu Pražské jaro v roce 2011 .....	47
Tabulka 36: Popisná statistika výdajů zahraničních domácností na vstupenky a program Pražského jara v roce 2011 .....	48
Tabulka 37: Popisná statistika výdajů zahraničních domácností na jinou kulturu v Praze během výletu než na festival Pražské jaro .....	49
Tabulka 38: Popisná statistika výdajů zahraničních domácností na služby průvodců, CK a CA v Praze v souvislosti s návštěvou festivalu Pražské jaro v roce 2011 .....	49
Tabulka 39: Popisná statistika výdajů zahraničních domácností na oděvy, textil a obuv zakoupené v Praze v souvislosti s návštěvou festivalu Pražské jaro v roce 2011 .....	51
Tabulka 40: Popisná statistika výdajů zahraničních domácností na jiné nákupy v Praze v souvislosti s návštěvou festivalu Pražské jaro v roce 2011 .....	52
Tabulka 41: Popisná statistika uváděného počtu nocí v Praze, které chtěly zahraniční domácnosti strávit na výletě .....	53
Tabulka 42: Popisná statistika uváděného počtu nocí mimo Prahu v ČR, které chtěly zahraniční domácnosti strávit na výletě .....	53
Tabulka 43: Popisná statistika proměnné "důležitost festivalu Pražské jaro při rozhodování zahraničních domácností navštívit Prahu" .....	55
Tabulka 44: Popisná statistika proměnné "důležitost festivalu Pražské jaro při rozhodování zahraničních domácností navštívit ČR" .....	56

## Seznam diagramů

Diagram 1: Kruhový diagram proměnné "typ návštěvníka" .....	13
Diagram 2: Histogram proměnné „počet koncertů, které hodlá domácnost v rámci letošního festivalu PJ navštívit“ .....	14
Diagram 3: Histogram výdajů pražských domácností na vstupenky a programy festivalu Pražské jaro 2011 přepočtených na osobu.....	15
Diagram 4: Histogram výdajů pražských domácností na jídlo, pití, restaurace a občerstvení spojených s návštěvou festivalu Pražské jaro v roce 2011, přepočtených na osobu .....	16
Diagram 5: Histogram výdajů pražských domácností na parkování a dopravu spojených s návštěvou festivalu Pražské jaro v roce 2011, přepočtených na osobu .....	18
Diagram 6: Sloupcový diagram četnosti jednotlivých krajů mezi českými mimopražskými domácnostmi, které v roce 2011 navštívily festival Pražské jaro .....	20
Diagram 7: Histogram výdajů českých mimopražských domácností na vlakové jízdenky zakoupené u českých dopravců v souvislosti s návštěvou festivalu Pražské jaro v roce 2011 .....	21
Diagram 8: Histogram výdajů českých mimopražských domácností na autobusové jízdenky zakoupené u českých dopravců v souvislosti s návštěvou festivalu Pražské jaro v roce 2011 .....	22
Diagram 9: Histogram výdajů českých mimopražských domácností na jízdné v pražské hromadné dopravě během návštěvy festivalu Pražské jaro v roce 2011 .....	24
Diagram 10: Histogram výdajů českých mimopražských domácností na potraviny zakoupené v pražských obchodech během návštěvy festivalu Pražské jaro v roce 2011 .....	25
Diagram 11: Histogram výdajů českých mimopražských domácností na jídlo a pití v pražských restauracích a barech během návštěvy festivalu Pražské jaro v roce 2011 .....	26
Diagram 12: Histogram výdajů českých mimopražských domácností na vstupenky a program Pražského jara v roce 2011 .....	27
Diagram 13: Histogram výdajů českých mimopražských domácností na parkování v Praze během návštěvy festivalu Pražské jaro v roce 2011 .....	29
Diagram 14: Histogram výdajů českých mimopražských domácností na palivo do automobilu zakoupené v Praze během návštěvy festivalu Pražské jaro v roce 2011 .....	31
Diagram 15: Histogram počtu nocí v Praze, které chtěly české mimopražské domácnosti strávit na výletě .....	34
Diagram 16: Histogram proměnné "důležitost festivalu Pražské jaro při rozhodování českých mimopražských domácností navštívit Prahu" .....	36
Diagram 17: Sloupcový diagram četnosti jednotlivých zahraničních zemí mezi zahraničními domácnostmi, které v roce 2011 navštívily festival Pražské jaro .....	37
Diagram 18: Histogram výdajů zahraničních domácností na letenky u zahraničních dopravců v souvislosti s návštěvou festivalu Pražské jaro v roce 2011 .....	40
Diagram 19: Histogram výdajů zahraničních domácností na jízdné v pražské hromadné dopravě během návštěvy festivalu Pražské jaro v roce 2011 .....	42
Diagram 20: Histogram výdajů zahraničních domácností na potraviny zakoupené v pražských obchodech během návštěvy festivalu Pražské jaro v roce 2011 .....	44
Diagram 21: Histogram výdajů zahraničních domácností na jídlo a pití v pražských restauracích a barech během návštěvy festivalu Pražské jaro v roce 2011 .....	45
Diagram 22: Histogram výdajů zahraničních domácností na ubytování v Praze během návštěvy festivalu Pražské jaro v roce 2011 .....	46
Diagram 23: Histogram výdajů zahraničních domácností na vstupenky a program Pražského jara v roce 2011 .....	47
Diagram 24: Histogram výdajů zahraničních domácností na jinou kulturu v Praze během výletu než na festival Pražské jaro.....	48
Diagram 25: Histogram výdajů zahraničních domácností na oděvy, textil a obuv zakoupené v Praze v souvislosti s návštěvou festivalu Pražské jaro v roce 2011 .....	50

Diagram 26: Histogram výdajů zahraničních domácností na jiné nákupy v Praze v souvislosti s návštěvou festivalu Pražské jaro v roce 2011 .....	51
Diagram 27: Histogram počtu nocí v Praze, které chtěly zahraniční domácnosti strávit na výletě .....	52
Diagram 28: Histogram proměnné "důležitost festivalu Pražské jaro při rozhodování zahraničních domácností navštívit Prahu" .....	54
Diagram 29: Histogram proměnné "důležitost festivalu Pražské jaro při rozhodování zahraničních domácností navštívit ČR" .....	55

# 1 Metodika sběru a vyhodnocování dat

Sběr dat od návštěvníků festivalu Pražské jaro probíhal na každém koncertu festivalu kromě zahajovacího koncertu, a to prostřednictvím předem vyškolených tazatelů. Tazatelé měli k dispozici dotazníky ve dvou verzích:

1. verze P pro diváky žijící nebo pracující v Praze (pokud minimálně 2x týdně dojíždějí do Prahy) a
2. verze N pro mimopražské návštěvníky, kteří nežijí v Praze, ani sem nedojíždějí alespoň 2x týdně). Tato verze dotazníku byla česko-anglicky a obsahovala více otázek, včetně otázek na míru vlivu festivalu navštívit město či hlavní destinaci výletu.<sup>1</sup>

V naprosté většině případů byli návštěvníci ochotní odpovídat na otázky přímo tazatelům v rámci rozhovoru. Díky tomu nedocházelo při sběru dat k nepochopení či mylnému vyplnění dotazníku ze strany respondentů.

Výdajové položky, které nebyly vyplněny, tzn. kde respondenti neuvedli žádné výdaje, byly pro účely této analýzy i dalších výpočtů dopadů vyhodnoceny tak, že respondent utratil 0 Kč. Výsledky statistického rozboru i výsledných dopadů jsou proto velmi konzervativní, dá se předpokládat, že skutečné výdaje a ekonomické dopady návštěvnosti festivalu jsou vyšší.

Údaje v tabulkách, které začínají čárkou (např. ,42), znamenají vždy 0,... (např. 0,42). Data v tomto formátu zobrazuje statistický program SPSS, ve kterém byly dotazníky zpracovány.

Následující tabulka udává počet dotazníků vybraných na každém koncertě festivalu.

---

<sup>1</sup> Ukázka obou verzí dotazníků je v samostatné příloze.



Tabulka 1: Počet dotazníků, které se podařilo vysbírat během jednotlivých koncertů festivalu Pražské jaro

	Počet dotazníků	Procenta
13.5. Obecní dům 20:00	43	3,5
13.5. Rudolfinum 16:00	14	1,1
13.5. Rudolfinum 20:00	18	1,5
14.5. Evangelický kostel u sv. Salvátora 17:00	10	0,8
14.5. Hudební fakulta AMU 11:00	7	0,6
14.5. Rudolfinum 16:00	24	1,9
14.5. Rudolfinum 20:00	51	4,1
15.5. chrám Matky Boží před Týnem 18:00	20	1,6
15.5. Rudolfinum 20:00	56	4,5
16.5. Rudolfinum 20:00	66	5,4
17.5. Pražská konzervatoř 20:00	21	1,7
17.5. Rudolfinum 20:00	59	4,8
18.5. O2 Aréna 20:00	182	14,8
19.5. Obecní dům 20:00	56	4,5
2.6. Národní divadlo 20:00	20	1,6
2.6. Rudolfinum 20:00	34	2,8
20.5. Obecní dům 20:00	42	3,4
21.5. Hudební fakulta AMU 11:00	8	0,6
21.5. Rudolfinum 20:00	46	3,7
22.5. bazilika svaté Markéty 15:00	6	0,5
22.5. Obecní dům 20:00	43	3,5
23.5. Kino Evald 19:00	11	0,9
24.5. Mercedes Forum Praha 19:00	14	1,1
24.5. Obecní dům 20:00	49	4
25.5. Sál ČNB 20:00	14	1,1
26.5. klášter svaté Anežky České 20:00	8	0,6
26.5. Museum Kampa 18:00	10	0,8
27.5. Rudolfinum 20:00	44	3,6
28.5. Hudební fakulta AMU 11:00	9	0,7
28.5. Rudolfinum 20:00	36	2,9
29.5. kostel svaté Anežky České 20:00	8	0,6
29.5. kostel svatého Václava 16:00	9	0,7
30.5. Rudolfinum 20:00	37	3
30.5. Sál ČNB 20:00	16	1,3
31.5. Museum Kampa 18:00	4	0,3
31.5. Sál ČNB 20:00	16	1,3
3.6. Národní divadlo 20:00	8	0,6
3.6. Obecní dům 20:00	49	4
3.6. Rudolfinum 20:00	21	1,7
4.6. Obecní dům 20:00	44	3,6
Celkem	1233	100

## 2 Statistické pojmy

### Směrodatná odchylka

Směrodatná odchylka měří, zda je průměr věrným obrazem všech odpovědí ve vzorku, tedy zda věrně reprezentuje vzorek. Např. kdyby byla směrodatná odchylka nulová, tak by to znamenalo, že všichni respondenti odpověděli stejně, a průměr by se shodoval s každou jednotlivou odpovědí. To, zda je směrodatná odchylka velká či malá, vždy posuzujeme vůči naměřenému průměru. Pokud je nižší než průměr dané proměnné, data jsou málo rozptýlená okolo průměru, pokud je vyšší než průměr, data jsou vysoce rozptýlená okolo průměru.

### Směrodatná chyba průměru

Pomocí směrodatné chyby průměru zjišťujeme, jak silně konkrétní vzorek (průměr jisté proměnné) reprezentuje populaci. Jedná se v podstatě o směrodatnou odchylku všech hypotetických průměrů vzorků u jedné proměnné (kdybychom měli k dispozici mnoho vzorků, kde se lidé při příležitosti daného koncertu ptali na stejnou otázku). Velká směrodatná chyba v poměru k průměru vzorku znamená, že mezi průměry všech hypotetických vzorků je velká variabilita a proto nemusí být náš vzorek příliš reprezentativní, pokud jde o celou populaci. Malá směrodatná chyba průměru průměr znamená, že mezi všemi hypotetickými vzorky je malá variabilita, tedy že se docela blíží k průměru populace (tzv. pravému průměru) a proto i průměr našeho vzorku bude pravděpodobně poměrně přesným odrazem populace.

### Poměrná směrodatná chyba průměru

Jedná se o standardizovanou směrodatnou chybu. Vypočítá se, když vydělíme směrodatnou chybu průměru naměřeným průměrem. Hranicním číslem je 0,300. Poměrná směrodatná chyba rovnající se 0,300 či menší značí, že naměřený průměr lze považovat za reprezentativní. Poměrná směrodatná chyba vyšší než 0,300 značí, že naměřený průměr nelze považovat za reprezentativní.

### Interval spolehlivosti pro průměr a hladina spolehlivosti

Interval spolehlivosti pro průměr představuje rozmezí okolo naměřeného průměru, v němž se může nacházet pravý průměr populace (naměřený průměr je vždy uprostřed tohoto intervalu). Čím je interval spolehlivosti užší, tím přesnější bude náš odhad (tedy naměřený průměr).

Hladina spolehlivosti (tj. procenta uváděná u intervalu spolehlivosti) je pravděpodobnost, s jakou se odhadovaný průměr ocitne v tomto intervalu při opakovaném provádění výběru. Hladina spolehlivosti nám říká, kolik procent intervalů spolehlivosti ve skupině vzorků, které jsme získali stejnou procedurou, pravděpodobně obsahuje pravý průměr populace. Například pokud bychom provedli sto stejných výzkumů (se stejnými podmínkami a parametry) jako je tento výzkum, jež jsme provedli, interval spolehlivosti nám řekne, kolik procent intervalů spolehlivosti v tomto stu vzorků by pravděpodobně obsahovalo pravý průměr populace. Hladina spolehlivosti 95 % tak například znamená, že 95 % intervalů spolehlivosti ze sta intervalů spolehlivosti (v případě, že bychom učinili 100 stejných výzkumů) by obsahovalo pravý průměr populace.

## 3 Pražské, české mimopražské a zahraniční domácnosti (proměnné analyzované společně)

### 3.1 Místo bydliště

Poměr mezi počtem pražských, českých mimopražských a zahraničních domácností, které navštívily festival Pražské jaro, je zobrazen v tabulce Tabulka 2. Z celkového počtu 1 233 domácností, které během své návštěvy festivalu Pražské jaro 2011 účastnily výzkumu ekonomického dopadu tohoto festivalu, bylo 876 z Prahy (70,8 %), 221 z ČR mimo Prahu (17,9 %) a 136 ze zahraničí (11 %).

Tabulka 2: Poměr mezi počtem pražských, českých mimopražských a zahraničních domácností, které navštívily festival Pražské jaro

	Četnost	Procenta
Žijící v Praze	876	70,8
Žijící v zahraničí	136	11,0
Žijící v ČR mimo Prahu	221	17,9
Celkově	1 233	100,0

Podrobnější frekvenční analýza ukázala, že z 1233 domácností, které se během své návštěvy festivalu Pražské jaro zúčastnily výzkumu ekonomického dopadu festivalu Pražské jaro, je 876 z Prahy (71 %) a dále 73 ze Středočeského kraje (5,9 %), 29 z Německa (2,4 %) a 20 z USA (1,6 %). Za nimi je Plzeňský kraj (19 domácností, 1,5 %), Liberecký kraj (18 domácností (1,5 %), Královéhradecký kraj (15 domácností, 1,2 %), Francie (14 domácností, 1,1 %), Jihočeský kraj (12 domácností, 1 %) atd. Ostatní odpovědi nepřesahují jedno procento.

### 3.2 Počet členů domácnosti, kteří se účastní festivalu Pražské jaro 2011

Otázka v dotazníku vypadala takto:

**Kolik členů Vaší domácnosti se účastní PJ 2011? / *Number of household members coming to PS 2011?*** (Za kolik členů domácnosti vyplňujete tento dotazník? / *For how many people you fill in the questionnaire?*)

1     2     více / *more*:.....

Na otázku, kolik členů domácnosti, se účastní festivalu, odpovědělo všech 1 233 domácností ve vzorku. Průměrně navštívily domácnosti festival Pražské jaro v počtu 1,89. Nejčastěji chodily ve dvou (623, tedy 50,5 % domácností tak učinilo) nebo po jednom (435 domácností, 35,3 %). Poměrná směrodatná chyba průměru je 0,014. Naměřený průměr bude proto pravděpodobně reprezentativní. Interval spolehlivosti je velmi malý a rozprostírá se mezi 1,84 až 1,95, což znamená, že naměřený průměr by měl být velmi blízko pravému průměru. Součet členů všech domácností na konci tabulky Tabulka 3 nám říká, za kolik lidí bylo všech 1 233 dotazníků vyplňováno. Dohromady tedy údaje celého výzkumu vypovídají o 2 334 lidech.

Tabulka 3: Popisná statistika proměnné "počet členů domácnosti, kteří se účastnili festivalu Pražské jaro 2011"

Průměr		1,89
Interval spolehlivosti pro průměr s hladinou spolehlivosti 95 %	Dolní hranice	1,84
	Horní hranice	1,95
Směrodatná odchylka		,954
Směrodatná chyba průměru		,027
Součet členů všech domácností		2 334

### 3.3 Typ návštěvníka

Otázka v dotazníku vypadala takto:

**Přišli jste na festival jako... / You came to the festival as...**

- běžný divák (platící) / *paying audience member(s)*
 účinkující umělec / *performer*  
 VIP, sponzor ap. / *VIP, sponsor etc.*
 jiné / *other:.....*

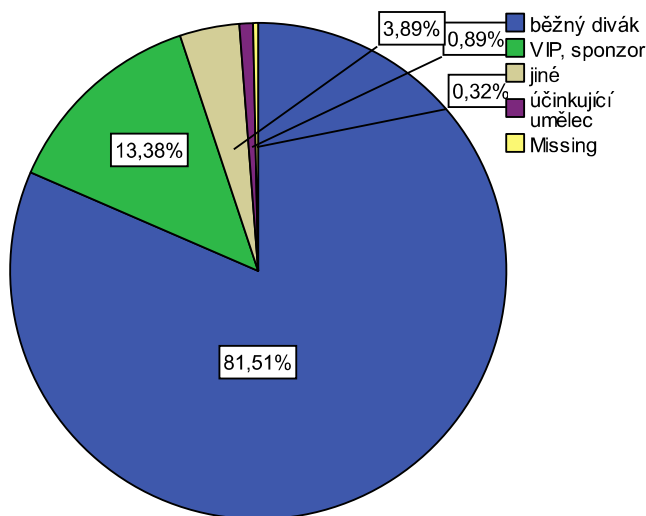
Tato otázka se respondentů ptala, jaký typ návštěvníka představují členové domácnosti, kteří se v roce 2011 účastnili hudebního festivalu Pražské jaro. Na výběr měl čtyři možnosti: běžný platící divák/posluchač, VIP či sponzor (čestné vstupné apod.), účinkující umělec a možnost „jiné“.

Z tabulky Tabulka 4 je zřejmé, že nejčastějším typem návštěvníka byl běžný platící divák (1005 domácností, 81,5 %). Mnohem méně zastoupené jsou další kategorie. Jako „VIP, sponzor“ přišlo 165 domácností (13,4 %). Umělci, kteří v roce 2011 na festivalu Pražské jaro účinkovali, jsou ve vzorku zastoupeni 0,9 % (11 domácností). Za jiný typ návštěvníka se označilo 48 domácností (3,9 %). Na tuto otázku neodpověděly 4 domácnosti (0,3 %).

Tabulka 4: Četnost jednotlivých typů návštěvníka ve vzorku

	Četnost	Procenta
běžný divák	1 005	81,5
VIP, sponzor	165	13,4
jiné	48	3,9
účinkující umělec	11	0,9
Chybějící odpovědi	4	0,3
Celkově	1 233	100,0

Diagram 1: Kruhový diagram proměnné "typ návštěvníka"



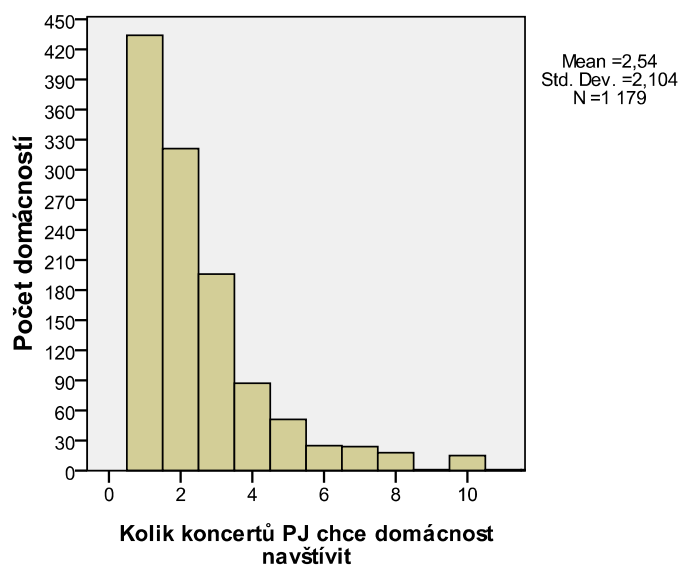
### 3.4 Počet koncertů, které české a zahraniční domácnosti v rámci letošního festivalu navštívily nebo plánují navštívit

Znění otázky:

**Kolik koncertů plánujete navštívit v rámci letošního festivalu?** / *How many concerts of the PS2011 do you plan to visit?*

Tato otevřená otázka se respondentů ptala, kolik koncertů hodlá jeho domácnost celkově navštívit v rámci festivalu Pražské jaro v roce 2011. Na tuto otázku odpovědělo 1 179 domácností (95,6 % z celkového vzorku 1233 domácností). Nejčastěji hodlaly domácnosti navštívit v rámci festivalu jeden koncert (uvedlo tak 434 domácností, což je 36,8 % z 1 179 domácností). Poměrně často také jednotlivé domácnosti navštěvovaly dva koncerty v rámci celého festivalu (uvedlo tak 321 domácností, 27,2 % z 1 179 domácností). Tři koncerty hodlalo navštívit 196 domácností (16,6 %), čtyři koncerty 87 domácností (7,4 %). S větším počtem koncertů počet domácností klesá, což lze vidět na diagramu Diagram 2. Průměrnou odpovědí bylo 2,54 koncertů. Poměrná směrodatná chyba je 0,240, naměřený průměr bude proto pravděpodobně reprezentativní.

Diagram 2: Histogram proměnné „počet koncertů, které hodlá domácnost v rámci letošního festivalu PJ navštívit“



Tabulka 5: Popisná statistika proměnné „počet koncertů, které hodlá domácnost v rámci letošního festivalu PJ navštívit“

Průměr		2,54
Interval spolehlivosti pro průměr s hladinou spolehlivosti 95 %	Dolní hranice	2,42
	Horní hranice	2,66
Směrodatná odchylka		2,104
Směrodatná chyba průměru		,061

### 3.5 Věkové složení českých a zahraničních domácností

Znění otázky:

**Věk Vás a členů Vaší domácnosti účastnících se festivalu (za které dotazník vyplňujete).**

Otázku zjišťující věk členů domácnosti, kteří se účastní festivalu, odpovědělo 1 220 z 1233 domácností. V tabulce Tabulka 6 v druhém řádku vidíme, kolik lidí v dané věkové kategorii průměrně navštívilo festival v rámci jedné domácnosti, která se zúčastnila výzkumu. Nejčastěji se mezi 1 220 domácnostmi vyskytují lidé, jejichž věk se pohybuje mezi 36 a 65 rokem života (těch bylo 1 133). Poměrně početná skupina byla skupina lidí mezi 19 až 35 rokem života (538 lidí) a lidí starých 66 let a starších (476 lidí). Nezletilí lidé se ve vzorku vyskytují poměrně málo (pouze 83 lidí).

Tabulka 6: Věk členů domácností ve vzorku

	Lidé do 18 let	Lidé mezi 19 a 35 rokem	Lidé mezi 36 a 65 rokem	Lidé staří 66 let a více
Součet lidí dané věkové kategorie	83	538	1 133	476
Průměr na jednu domácnost	0,07	0,44	0,93	0,39

## 4 Rozbor pražských domácností

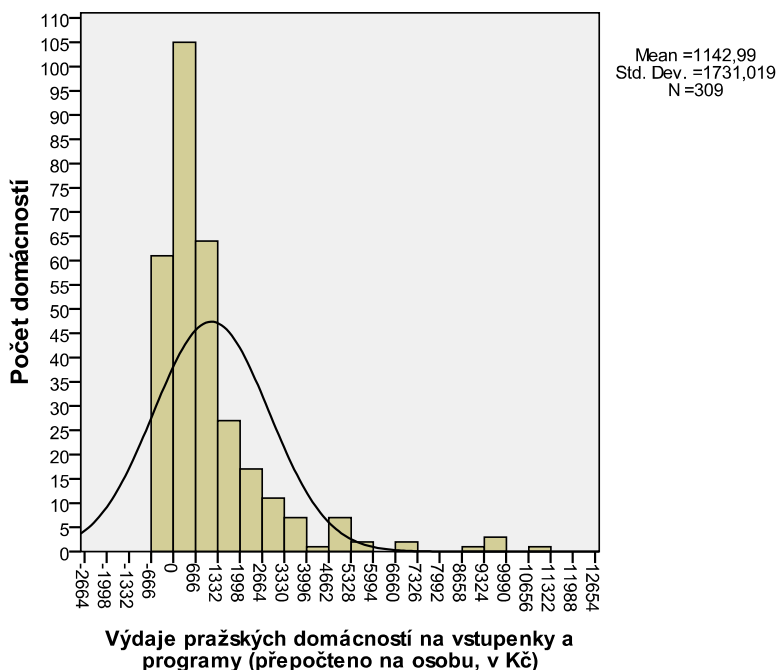
### 4.1 Výdaje pražských domácností na vstupenky a program festivalu Pražské jaro 2011

Znění otázky:

**Uveďte co nejlepší odhad výdajů souvisejících s návštěvou festivalu za všechny zúčastněné členy domácnosti.** Pokud hodláte navštívit více koncertů PJ, odhadněte celkové výdaje za všechny dny, kdy navštívíte festival.

Pražské domácnosti byly otázaný, jakou částku utratily za vstupenky a program festivalu Pražské jaro. V diagramu Diagram 3 vidíme histogram těchto výdajů. První sloupec je tvořen pouze pražskými domácnostmi, které neutratily za vstupenky a program nic (těchto domácností se vyskytlo 61, což je 19,7 % z 309 dom.). Nejvyšší sloupec je tvořen pražskými domácnostmi s výdaji od 1 do 666 Kč. Z histogramu je patrné, že se zvyšujícími se výdaji klesá počet domácností.

Diagram 3: Histogram výdajů pražských domácností na vstupenky a programy festivalu Pražské jaro 2011 přepočtených na osobu



V tabulce Tabulka 7 vidíme popisnou statistiku výdajů vzorku Pražanů na vstupenky a programy festivalu Pražské jaro v roce 2011. Průměrně utratilo 309 pražských domácností za jednu osobu 1 143,99 Kč za vstupenky a program. Poměrná směrodatná chyba je 0,086, což znamená, že naměřený průměr pravděpodobně bude reprezentativní. Interval spolehlivosti se pohybuje od 949,22 do 1336,75 Kč a je tak poměrně malý. Naměřený průměr by se tedy mohl nacházet blízko pravého průměru populace. Celkově utratily pražské domácnosti ze vzorku za vstupenky a programy festivalu Pražské jaro 665 373 Kč.

Tabulka 7: Popisná statistika výdajů pražských domácností na vstupenky a programy festivalu Pražské jaro 2011

Průměr výdajů na osobu	1 142,99	
Interval spolehlivosti pro průměr s hladinou spolehlivosti 95 %	Dolní hranice	949,22
	Horní hranice	1 336,75
Směrodatná odchylka	1 731,019	
Směrodatná chyba průměru	98,474	
Součet výdajů všech domácností ve vzorku	665 373	

## 4.2 Výdaje pražských domácností na jídlo, pití, restaurace a občerstvení spojené s návštěvou festivalu Pražské jaro 2011

Znění otázky:

**Uved'te co nejlepší odhad výdajů souvisejících s návštěvou festivalu za všechny zúčastněné členy domácnosti.** Pokud hodláte navštívit více koncertů PJ, odhadněte celkové výdaje za všechny dny, kdy navštívíte festival.

Jídlo, pití, restaurace, občerstvení / *Food, drinks, restaurants, refreshments* \_\_\_\_\_ Kč

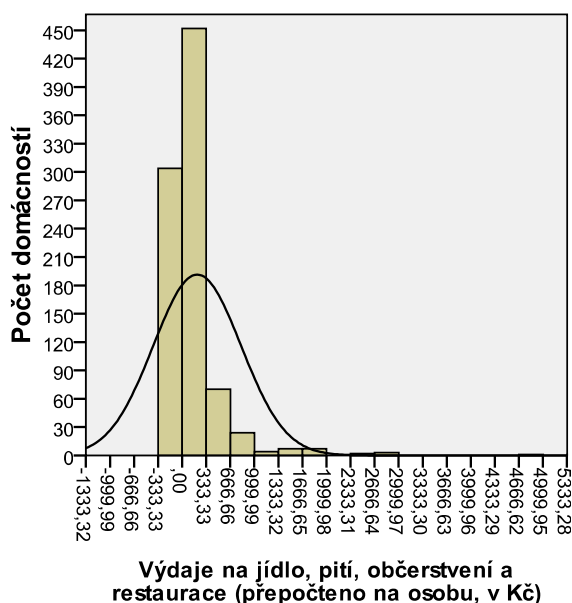


Diagram 4: Histogram výdajů pražských domácností na jídlo, pití, restaurace a občerstvení spojených s návštěvou festivalu Pražské jaro v roce 2011, přepočtených na osobu

Pražské domácnosti byly otázaný, jakou částku v souvislosti s návštěvou festivalu Pražského jara utratily za jídlo, pití, restaurace a občerstvení. Vzorek pražských domácností tvoří 876 domácností. V diagramu

Diagram 4 vidíme histogram těchto výdajů. První sloupec je tvořen pouze pražskými domácnostmi, které neutratily za jídlo, pití, restaurace a občerstvení žádnou částku (těchto domácností se vyskytlo 304, což je 34,7 %).<sup>2</sup> Nejvíce pražských domácností uvádělo výdaje od 1 do 333,33 Kč na osobu. Z histogramu je patrné, že se zvyšujícími se výdaji prudce klesá počet domácností.

<sup>2</sup> Poznámka: Pokud respondent žádný výdaj neuvedl, předpokládáme, že utratil 0 Kč.



V tabulce Tabulka 8 vidíme popisnou statistiku výdajů pražských domácností na jídlo, pití, občerstvení a restaurace v souvislosti s návštěvou festivalu Pražské jaro. Pokud předpokládáme, že návštěvníci, kteří nevedli žádnou odpověď, utratili 0 Kč, pak 876 pražských domácností utratilo za dané zboží a/nebo služby průměrně 208,55 Kč na jednu osobu. Poměrná směrodatná chyba je 0,0985, což znamená, že naměřený průměr pravděpodobně bude reprezentativní. Interval spolehlivosti se pohybuje od 168,22 do 248,88 Kč a je tak poměrně malý. Naměřený průměr by se tedy mohl nacházet blízko pravého průměru populace. Celkově utratily pražské domácnosti ze vzorku v souvislosti s návštěvou festivalu Pražské jaro za jídlo, pití, občerstvení a restaurace 322 105 Kč.

Tabulka 8: Popisná statistika výdajů pražských domácností na jídlo, pití, restaurace a občerstvení spojených s návštěvou festivalu Pražské jaro v roce 2011

Průměr výdajů na osobu		208,55
Interval spolehlivosti pro průměr s hladinou spolehlivosti 95 %	Dolní hranice	168,22
	Horní hranice	248,88
Směrodatná odchylka		608,189
Směrodatná chyba průměru		20,549
Součet výdajů všech domácností ve vzorku		322 105

#### 4.3 Výdaje pražských domácností na nákupy (CD, suvenýrů apod.) spojené s návštěvou festivalu Pražské jaro 2011

Znění otázky:

**Uved'te co nejlepší odhad výdajů souvisejících s návštěvou festivalu za všechny zúčastněné členy domácnosti.** Pokud hodláte navštívit více koncertů PJ, odhadněte celkové výdaje za všechny dny, kdy navštívíte festival.

Nákupy (CD, suvenýry apod.) / *Shopping (CDs, souvenirs etc.)* \_\_\_\_\_Kč

Pražské domácnosti byly otázaný, jakou částku v souvislosti s návštěvou festivalu Pražského jara utratily za nákupy CD, suvenýrů apod. Vzorek pražských domácností tvoří 876 domácností. Největší skupinu tvoří domácnosti s nulovými výdaji (131 pražských domácností, 85%). Histogram zde není uveden, protože zbylých 131 domácností nevytváří žádný patrný trend, nulové výdaje převažují.

V tabulce Tabulka 9 vidíme popisnou statistiku výdajů pražských domácností na nákupy CD, suvenýry apod., které vznikly v souvislosti s návštěvou festivalu Pražské jaro. Pokud předpokládáme, že návštěvníci, kteří nevedli žádnou odpověď, utratili 0 Kč, pak 876 pražských domácností utratilo za nákupy CD, suvenýru apod. průměrně 35,49 Kč na jednu osobu. Poměrná směrodatná chyba je 0,129, což znamená, že naměřený průměr pravděpodobně bude reprezentativní. Interval spolehlivosti se pohybuje od 26,52 Kč do 44,45 Kč a je tak poměrně malý. Naměřený průměr by se tedy mohl nacházet blízko pravého průměru populace. Celkově utratily pražské domácnosti ze vzorku v souvislosti s návštěvou festivalu Pražské jaro za nákupy CD, suvenýrů apod. 54 820 Kč.

Tabulka 9: Popisná statistika výdajů pražských domácností na nákupy (CD, suvenýry apod.) spojených s návštěvou festivalu Pražské jaro v roce 2011

Průměr výdajů na osobu		35,49
Interval spolehlivosti pro průměr s hladinou spolehlivosti 95 %	Dolní hranice	26,52
	Horní hranice	44,45
Směrodatná odchylka		135,162
Směrodatná chyba průměru		4,567
Součet výdajů všech domácností ve vzorku		54 820

#### 4.4 Výdaje pražských domácností na parkování a dopravu spojené s návštěvou festivalu Pražské jaro 2011

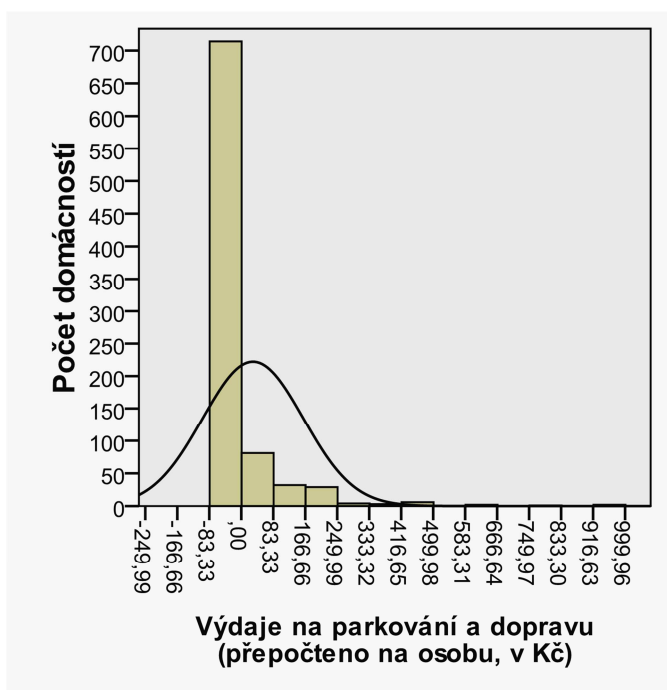
Znění otázky:

**Uved'te co nejlepší odhad výdajů souvisejících s návštěvou festivalu za všechny zúčastněné členy domácnosti.** Pokud hodláte navštívit více koncertů PJ, odhadněte celkové výdaje za všechny dny, kdy navštívíte festival.

Parkování, doprava/ *Parking, transport* \_\_\_\_\_ Kč

(pokud máte předplacené MHD, uveďte 0 Kč / if you have a public transport coupon regardless the concert, set 0 Kč)

Diagram 5: Histogram výdajů pražských domácností na parkování a dopravu spojených s návštěvou festivalu Pražské jaro v roce 2011, přepočtených na osobu



Pražské domácnosti byly otázaný, jakou částku v souvislosti s návštěvou festivalu Pražského jara utratily za parkování a dopravu. Vzorek pražských domácností tvoří 876 domácností. V diagramu Diagram 5 vidíme histogram těchto výdajů. První sloupec je tvořen pouze pražskými domácnostmi, které neутratily za nákupy parkování a dopravu žádnou částku (těchto domácností se vyskytlo 714, což je 81,5 %).<sup>3</sup> Z histogramu je patrný prudce klesající trend.

V tabulce Tabulka 10 vidíme popisnou statistiku výdajů pražských domácností na parkování a dopravu, které vznikly v souvislosti s návštěvou festivalu Pražské jaro. Pokud předpokládáme, že návštěvníci, kteří neuvodli žádnou

odpověď, utratili 0 Kč, pak 876 pražských domácností utratilo za parkování a dopravu průměrně 30,56 Kč na jednu osobu. Poměrná směrodatná chyba je 0,145, což znamená, že naměřený průměr pravděpodobně bude reprezentativní. Interval spolehlivosti se pohybuje od 21,88 Kč do 39,25 a je tak poměrně malý. Naměřený průměr by se tedy mohl nacházet blízko pravého průměru populace. Celkově utratily pražské domácnosti ze vzorku v souvislosti s návštěvou festivalu Pražské jaro za parkování a dopravu 52 133 Kč.

Tabulka 10: Popisná statistika výdajů pražských domácností na parkování a dopravu spojených s návštěvou festivalu Pražské jaro v roce 2011

Průměr výdajů na osobu	30,56	
Interval spolehlivosti pro průměr s hladinou spolehlivosti 95 %	Dolní hranice	21,88
	Horní hranice	39,25
Směrodatná odchylka	131,006	
Směrodatná chyba průměru	4,426	
Součet výdajů všech domácností ve vzorku	52 133	

<sup>3</sup> Poznámka: Pokud respondent žádný výdaj neuvodil, předpokládáme, že utratil 0 Kč.

#### 4.5 Výdaje pražských domácností na jiné zboží a služby při návštěvě festivalu Pražské jaro 2011

Znění otázky:

**Uveďte co nejlepší odhad výdajů souvisejících s návštěvou festivalu za všechny zúčastněné členy domácnosti.** Pokud hodláte navštívit více koncertů PJ, odhadněte celkové výdaje za všechny dny, kdy navštívíte festival.

Další výdaje / Other spending: ..... KČ

Pražské domácnosti byly otázaný, jakou částku v souvislosti s návštěvou festivalu Pražského jara utratily za ostatní neurčené zboží a služby (respondent mohl konkrétní druh zboží či služeb dopsat). Vzorek pražských domácností tvoří 876 domácností. Vzhledem k tomu, že drtivá většina pražských domácností neutratila za „jiné zboží a služby“ žádnou částku (přesněji to bylo 814 domácností, což je 92,9 %), neuvádím zde histogram, protože nenulových výdajů bylo tak málo, že by v histogramu nevytvořily smysluplný trend.<sup>4</sup>

V tabulce Tabulka 11 vidíme popisnou statistiku výdajů pražských domácností na nákupy „jiného zboží či služeb“, které vznikly v souvislosti s návštěvou festivalu Pražské jaro. Pokud předpokládáme, že návštěvníci, kteří neuvedli žádnou odpověď, utratili 0 Kč, pak 876 pražských domácností utratilo za toto většinou neurčené zboží a služby průměrně 30,68 Kč na jednu osobu. Poměrná směrodatná chyba je 0,222, což znamená, že naměřený průměr pravděpodobně bude reprezentativní. Interval spolehlivosti se pohybuje od 17,33 Kč do 44,03 Kč a je tak poměrně malý. Naměřený průměr by se tedy mohl nacházet blízko pravého průměru populace. Celkově utratily pražské domácnosti ze vzorku v souvislosti s návštěvou festivalu Pražské jaro za „jiné zboží a služby“ 46 808 Kč.

Tabulka 11: Popisná statistika výdajů pražských domácností na jiné zboží a služby spojených s návštěvou festivalu Pražské jaro v roce 2011

Průměr výdajů na osobu		30,68
Interval spolehlivosti pro průměr s hladinou spolehlivosti 95 %	Dolní hranice	17,33
	Horní hranice	44,03
Směrodatná odchylka		201,281
Směrodatná chyba průměru		6,801
Součet výdajů všech domácností ve vzorku		46 808

<sup>4</sup> Poznámka: Pokud respondent žádný výdaj neuvedl, předpokládáme, že utratil 0 Kč.

## 5 Rozbor českých mimopražských domácností

### 5.1 Zastoupení jednotlivých českých krajů (kromě Prahy) v návštěvnosti festivalu Pražské jaro v roce 2011

Znění otázky:

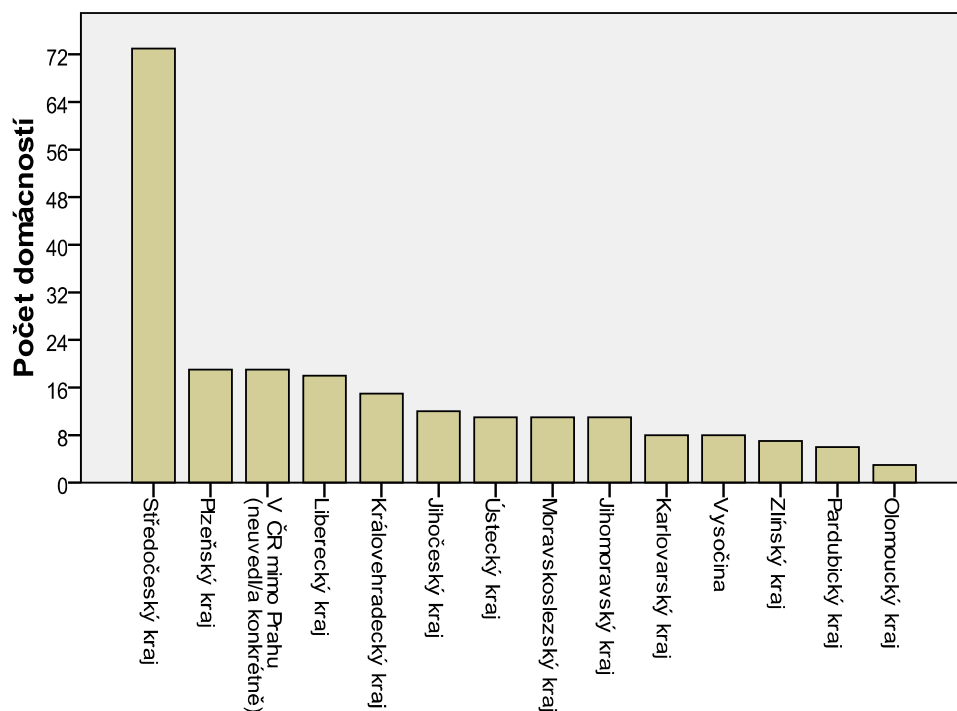
**Kde nyní žijete?** (pokud žijete v Praze nebo dojíždíte do Prahy min. 2x týdně, vyplňte jiný dotazník)/ **Where do you live?** (if you are living in Prague or coming to Prague at least twice per week, take another questionnaire)

mimo Prahu v ČR – uveďte kraj / *outside Prague in the Czech Rep. – write region:* \_\_\_\_\_

mimo ČR (uveďte stát) / *outside the Czech Rep. – write country:* \_\_\_\_\_

Z českých mimopražských domácností navštívily festival Pražské jaro v roce 2011 nejvíce domácnosti středočeské (73 z 221, 33 %). Ostatní kraje již nijak výrazně nepřevažují jako kraj Středočeský. Druhý český kraj, který se nejčastěji vyskytoval, byl kraj Plzeňský (19 domácností 221, 8,6 %). Další 19 domácností uvedlo, že bydlí v ČR mimo Prahu, ale neuvadlo kraj konkrétně. V Libereckém kraji žije 18 domácností ze vzorku návštěvníků (8,1 %). Nejméně zastoupený byl kraj Olomoucký (3 domácnosti), Pardubický (6 domácností) a Zlínský (7 domácností).

Diagram 6: Sloupcový diagram četnosti jednotlivých krajů mezi českými mimopražskými domácnostmi, které v roce 2011 navštívily festival Pražské jaro



## 5.2 Výdaje českých mimopražských domácností na vlakové jízdenky u českých dopravců

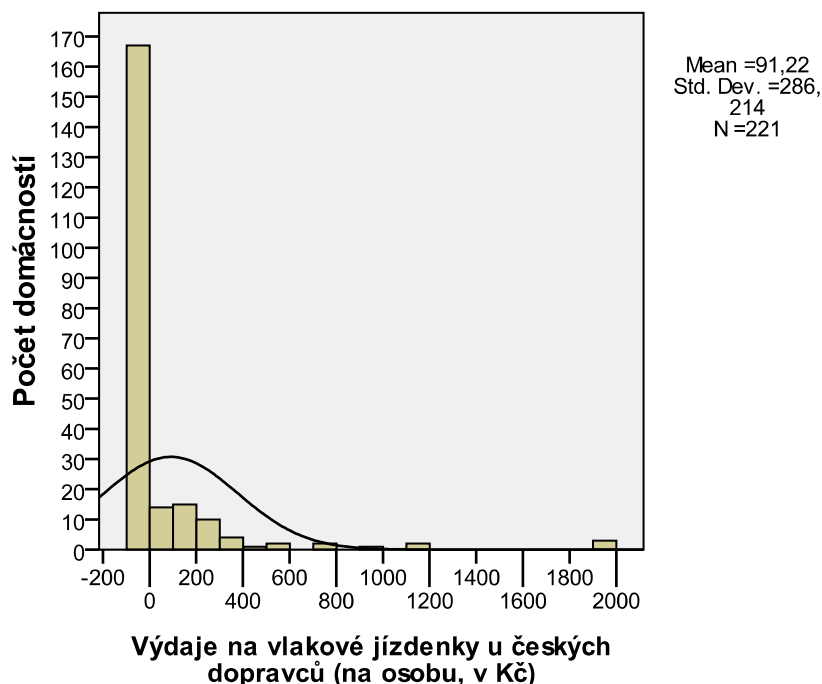
Znění otázky:

**Výdaje na dopravu na festival a po ČR.** Uved'te výdaje za všechny členy své domácnosti účastníci se výletu, při kterém jste navštívili festival. Uved'te celkové výdaje, které jste vynaložili nebo plánujete vynaložit na území ČR během celého výletu.

Jízdenky – vlak / Train \_\_\_\_\_ Kč  český dopravce / Czech company  zahraniční dopravce / foreign company

Diagram 7 představuje histogram výdajů českých mimopražských domácností na vlakové jízdenky u českých dopravců v souvislosti s návštěvou festivalu Pražské jaro v roce 2011. Vzorek českých mimopražských domácností tvoří 221 domácností. Největší skupinu tvoří domácnosti s nulovými výdaji (167 domácností, 75,6 %).<sup>5</sup> Viz první sloupec diagramu Diagram 7. Nenulové hodnoty tvoří sestupný trend.

Diagram 7: Histogram výdajů českých mimopražských domácností na vlakové jízdenky zakoupené u českých dopravců v souvislosti s návštěvou festivalu Pražské jaro v roce 2011



V tabulce Tabulka 12 vidíme popisnou statistiku výdajů českých mimopražských domácností na vlakové jízdenky zakoupené u českých dopravců v souvislosti s návštěvou festivalu Pražské jaro. Pokud předpokládáme, že návštěvníci, kteří nevedli žádnou odpověď, utratili 0 Kč, pak 221 českých mimopražských domácností utratilo za výše zmíněný druh jízdenek průměrně 91,22 Kč na jednu osobu. Poměrná směrodatná chyba je 0,211, což znamená, že naměřený průměr pravděpodobně bude reprezentativní. Interval spolehlivosti se pohybuje od 53,28 Kč do 129,17 Kč a je tak poměrně malý. Naměřený průměr by se tedy mohl nacházet blízko pravého průměru populace. Celkově utratily české mimopražské domácnosti ze vzorku v souvislosti s návštěvou festivalu Pražské jaro za vlakové jízdenky zakoupené u českého dopravce 26 931 Kč.

<sup>5</sup> Poznámka: Pokud respondent žádný výdaj nevedl, předpokládáme, že utratil 0 Kč.

Tabulka 12: Popisná statistika výdajů českých mimopražských domácností na vlakové jízdenky u českých dopravců v souvislosti s návštěvou festivalu Pražské jaro v roce 2011

Průměr výdajů na osobu		91,22
Interval spolehlivosti pro průměr s hladinou spolehlivosti 95 %	Dolní hranice	53,28
	Horní hranice	129,17
Směrodatná odchylka		286,214
Směrodatná chyba průměru		19,253
Součet výdajů všech domácností ve vzorku		26 931

### 5.3 Výdaje českých mimopražských domácností na autobusové jízdenky u českých dopravců

Znění otázky:

**Výdaje na dopravu na festival a po ČR.** Uved'te výdaje za všechny členy své domácnosti účastníci se výletu, při kterém jste navštívili festival. Uved'te celkové výdaje, které jste vynaložili nebo plánujete vynaložit na území ČR během celého výletu.

český dopravce / zahraniční dopravce /  
Czech company / foreign company

Jízdenky – autobus / Bus \_\_\_\_\_ Kč



Diagram 8: Histogram výdajů českých mimopražských domácností na autobusové jízdenky zakoupené u českých dopravců v souvislosti s návštěvou festivalu Pražské jaro v roce 2011

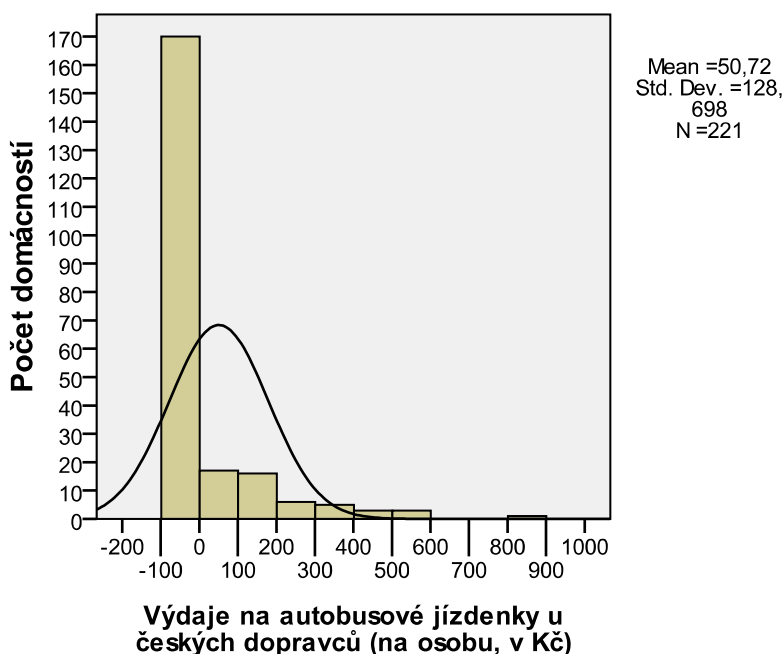


Diagram 8 představuje histogram výdajů českých mimopražských domácností na autobusové jízdenky u českých dopravců v souvislosti s návštěvou festivalu Pražské jaro v roce 2011. Vzorek českých mimopražských domácností tvoří 221 domácností. Největší skupinu tvoří české mimopražské

domácnosti s nulovými výdaji (170 domácností, 76,9 %).<sup>6</sup> Viz první sloupec diagramu. Nulové hodnoty tvoří sestupný trend (s vyššími výdaji klesá počet domácností).

Tabulka 13 vidíme popisnou statistiku výdajů českých mimopražských domácností na autobusové jízdenky zakoupené u českých dopravců v souvislosti s návštěvou festivalu Pražské jaro. Pokud předpokládáme, že návštěvníci, kteří nevedli žádnou odpověď, utratili 0 Kč, pak 221 českých mimopražských domácností utratilo za výše zmíněný druh jízdenek průměrně 50,72 Kč na jednu osobu. Poměrná směrodatná chyba je 0,171, což znamená, že naměřený průměr pravděpodobně bude reprezentativní. Interval spolehlivosti se pohybuje od 33,66 Kč do 67,78 Kč a je tak poměrně malý. Naměřený průměr by se tedy mohl nacházet blízko pravého průměru populace. Celkově utratily české mimopražské domácnosti ze vzorku v souvislosti s návštěvou festivalu Pražské jaro za autobusové jízdenky zakoupené u českého dopravce 15 815 Kč.

Tabulka 13: Popisná statistika výdajů českých mimopražských domácností na autobusové jízdenky zakoupené u českých dopravců v souvislosti s návštěvou festivalu Pražské jaro v roce 2011

Průměr výdajů na osobu		50,72
Interval spolehlivosti pro průměr s hladinou spolehlivosti 95 %	Dolní hranice	33,66
	Horní hranice	67,78
Směrodatná odchylka		128,698
Směrodatná chyba průměru		8,657
Součet výdajů všech domácností ve vzorku		15 815

#### 5.4 Výdaje českých mimopražských domácností na jízdné v pražské hromadné dopravě

Znění otázky:

**Výdaje na dopravu na festival a po ČR.** Uved'te výdaje za všechny členy své domácnosti účastníci se výletu, při kterém jste navštívili festival. Uved'te celkové výdaje, které jste vynaložili nebo plánujete vynaložit na území ČR během celého výletu.

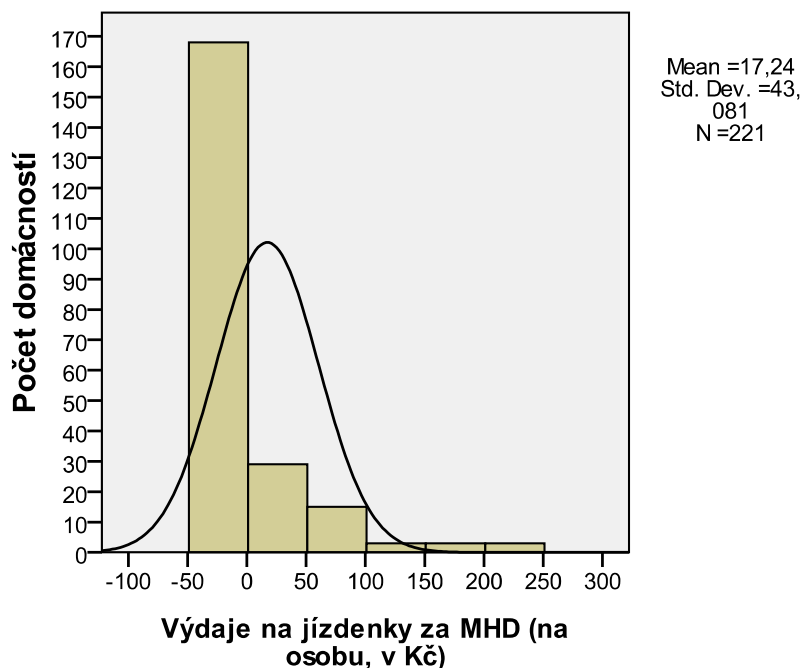
MHD, PID / Prague public transport \_\_\_\_\_ Kč

Diagram 9 představuje histogram výdajů českých mimopražských domácností na jízdné v pražské hromadné dopravě, které vznikly v souvislosti s návštěvou festivalu Pražské jaro v roce 2011. Vzorek českých mimopražských domácností tvoří 221 domácností. Největší skupinu tvoří české mimopražské domácnosti s nulovými výdaji (168 domácností, 76 %).<sup>7</sup> Viz první sloupec diagramu Diagram 9. Nulové hodnoty tvoří sestupný trend (s vyššími výdaji klesá počet domácností).

<sup>6</sup> Poznámka: Pokud respondent žádný výdaj nevedl, předpokládáme, že utratil 0 Kč.

<sup>7</sup> Poznámka: Pokud respondent žádný výdaj nevedl, předpokládáme, že utratil 0 Kč.

Diagram 9: Histogram výdajů českých mimopražských domácností na jízdné v pražské hromadné dopravě během návštěvy festivalu Pražské jaro v roce 2011



V tabulce Tabulka 14 vidíme popisnou statistiku výdajů českých mimopražských domácností na jízdné v pražské hromadné dopravě během návštěvy festivalu Pražské jaro. Pokud předpokládáme, že návštěvníci, kteří neuvedli žádnou odpověď, utratili 0 Kč, pak 221 českých mimopražských domácností utratilo za jízdné v pražské MHD průměrně 17,24 Kč na jednu osobu. Poměrná směrodatná chyba je 0,168, což znamená, že naměřený průměr pravděpodobně bude reprezentativní. Interval spolehlivosti se pohybuje od 11,53 Kč do 22,96 Kč a je tak poměrně malý. Naměřený průměr by se tedy mohl nacházet blízko pravého průměru populace. Celkově utratily české mimopražské domácnosti ze vzorku v souvislosti s návštěvou festivalu Pražské jaro za jízdné v pražské MHD 5 883 Kč.

Tabulka 14: Popisná statistika výdajů českých mimopražských domácností na jízdné v pražské hromadné dopravě během návštěvy festivalu Pražské jaro v roce 2011

Průměr výdajů na osobu		17,24
Interval spolehlivosti pro průměr s hladinou spolehlivosti 95 %	Dolní hranice	11,53
	Horní hranice	22,96
Směrodatná odchylka		43,081
Směrodatná chyba průměru		2,898
Součet výdajů všech domácností (přepočtených na osobu)		5 883

## 5.5 Výdaje českých mimopražských domácností na potraviny zakoupené v pražských obchodech

Znění otázky:

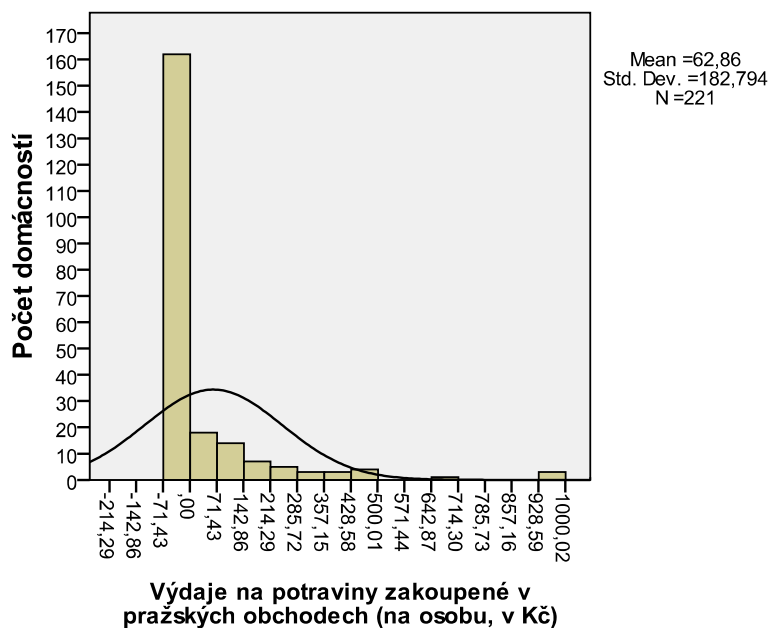
**Další související výdaje v Praze a ČR za celou dobu Vaší cesty.** Uved'te výdaje za všechny členy své domácnosti účastníci se výletu, při kterém jste navštívili festival. Uved'te celkové výdaje, které jste vynaložili nebo plánujete vynaložit na území ČR během celého výletu.

Potraviny (v obchodech) / *Food in stores*      v Praze \_\_\_\_\_ Kč      jinde v ČR \_\_\_\_\_ Kč



Diagram 10 představuje histogram výdajů českých mimopražských domácností na potraviny zakoupené v pražských obchodech, které vznikly v souvislosti s návštěvou festivalu Pražské jaro v roce 2011. Vzorek českých mimopražských domácností tvoří 221 domácností. Největší skupinu tvoří české mimopražské domácnosti s nulovými výdaji (162 domácností, 73,3 %).<sup>8</sup> Viz první sloupec diagramu Diagram 10. Nenulové hodnoty tvoří pozvolný sestupný trend (s vyššími výdaji klesá počet domácností).

Diagram 10: Histogram výdajů českých mimopražských domácností na potraviny zakoupené v pražských obchodech během návštěvy festivalu Pražské jaro v roce 2011



V tabulce Tabulka 15 vidíme popisnou statistiku výdajů českých mimopražských domácností na potraviny zakoupené v pražských obchodech v souvislosti s návštěvou festivalu Pražské jaro. Pokud předpokládáme, že návštěvníci, kteří neuvedli žádnou odpověď, utratili 0 Kč, pak 221 českých mimopražských domácností utratilo za potraviny zakoupené v Praze průměrně 62,86 Kč na jednu osobu. Poměrná směrodatná chyba je 0,196, což znamená, že naměřený průměr pravděpodobně bude reprezentativní. Interval spolehlivosti se pohybuje od 38,63 Kč do 87,09 Kč a je tak poměrně malý. Naměřený průměr by se tedy mohl nacházet blízko pravého průměru populace. Celkově utratily české mimopražské domácnosti ze vzorku v souvislosti s návštěvou festivalu Pražské jaro za potraviny zakoupené v Praze 18 661 Kč.

Tabulka 15: Popisná statistika výdajů českých mimopražských domácností na potraviny zakoupené v pražských obchodech v souvislosti s návštěvou festivalu Pražské jaro v roce 2011

Průměr výdajů na osobu		62,86
Interval spolehlivosti pro průměr s hladinou spolehlivosti 95 %	Dolní hranice	38,63
	Horní hranice	87,09
Směrodatná odchylka		182,794
Směrodatná chyba průměru		12,296
Součet výdajů všech domácností ve vzorku		18 661

<sup>8</sup> Poznámka: Pokud respondent žádný výdaj neuvedl, předpokládáme, že utratil 0 Kč.

## 5.6 Výdaje českých mimopražských domácností na jídlo a pití v pražských restauracích a barech

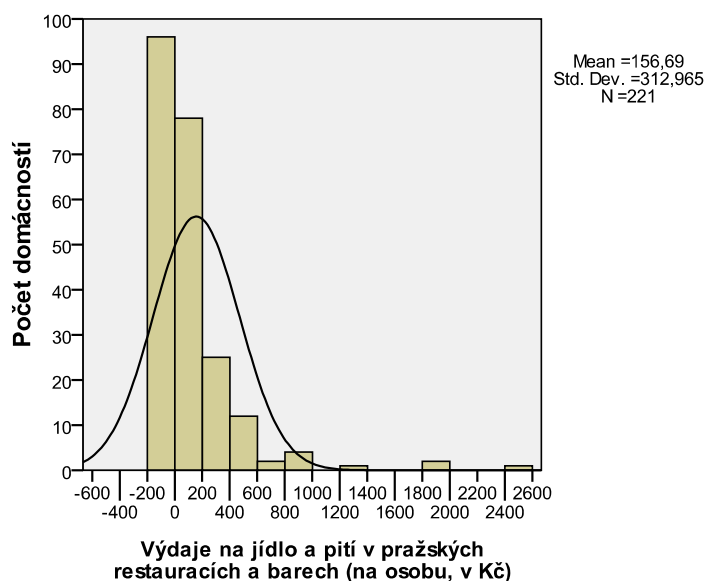
Znění otázky:

**Další související výdaje v Praze a ČR za celou dobu Vaší cesty.** Uved'te výdaje za všechny členy své domácnosti účastníci se výletu, při kterém jste navštívili festival. Uved'te celkové výdaje, které jste vynaložili nebo plánujete vynaložit na území ČR během celého výletu.

	v Praze	jinde v ČR
Jídlo a pití v restauracích a barech / <i>Food and drinks</i> <i>in bars and resto's</i>	_____Kč	_____Kč

Diagram 11 představuje histogram výdajů českých mimopražských domácností na jídlo a pití v pražských restauracích a barech, které vznikly v souvislosti s návštěvou festivalu Pražské jaro v roce 2011. Vzorek českých mimopražských domácností tvoří 221 domácností. Největší skupiny tvoří domácnosti s nulovými výdaji (96 domácností, 43,4 %)⁹ a také domácnosti s výdaji mezi 1–200 Kč na osobu (79 domácností). Viz první a druhý sloupec diagramu Diagram 11. Zde vidíme také sestupný trend (s vyššími výdaji klesá počet domácností), ale má méně prudký spád, než je tomu u většiny ostatních výdajů.

Diagram 11: Histogram výdajů českých mimopražských domácností na jídlo a pití v pražských restauracích a barech během návštěvy festivalu Pražské jaro v roce 2011



V tabulce Tabulka 16 vidíme popisnou statistiku výdajů českých mimopražských domácností na jídlo a pití v pražských restauracích a barech, které vznikly v souvislosti s návštěvou festivalu Pražské jaro. Pokud předpokládáme, že návštěvníci, kteří neuvadli žádnou odpověď, utratili 0 Kč, pak 221 českých mimopražských domácností utratilo za jídlo a pití v pražských restauracích a barech průměrně 156,69 Kč na jednu osobu. Poměrná směrodatná chyba je 0,134, což znamená, že naměřený průměr pravděpodobně bude reprezentativní. Interval spolehlivosti se pohybuje od 115,20 Kč do 198,18 Kč a je tak poměrně malý. Naměřený průměr by se tedy mohl nacházet blízko pravého průměru populace. Celkově utratily české mimopražské domácnosti ze vzorku v souvislosti s návštěvou festivalu Pražské jaro za jídlo a pití v pražských restauracích a barech 60 135 Kč.

⁹ Poznámka: Pokud respondent žádný výdaj neuvadl, předpokládáme, že utratil 0 Kč.

Tabulka 16: Popisná statistika výdajů českých mimopražských domácností na jídlo a pití v pražských restauracích a barech během návštěvy festivalu Pražské jaro v roce 2011

Průměr výdajů na osobu		156,69
Interval spolehlivosti pro průměr s hladinou spolehlivosti 95 %	Dolní hranice	115,20
	Horní hranice	198,18
Směrodatná odchylka		312,965
Směrodatná chyba průměru		21,052
Součet výdajů všech domácností ve vzorku		60 135

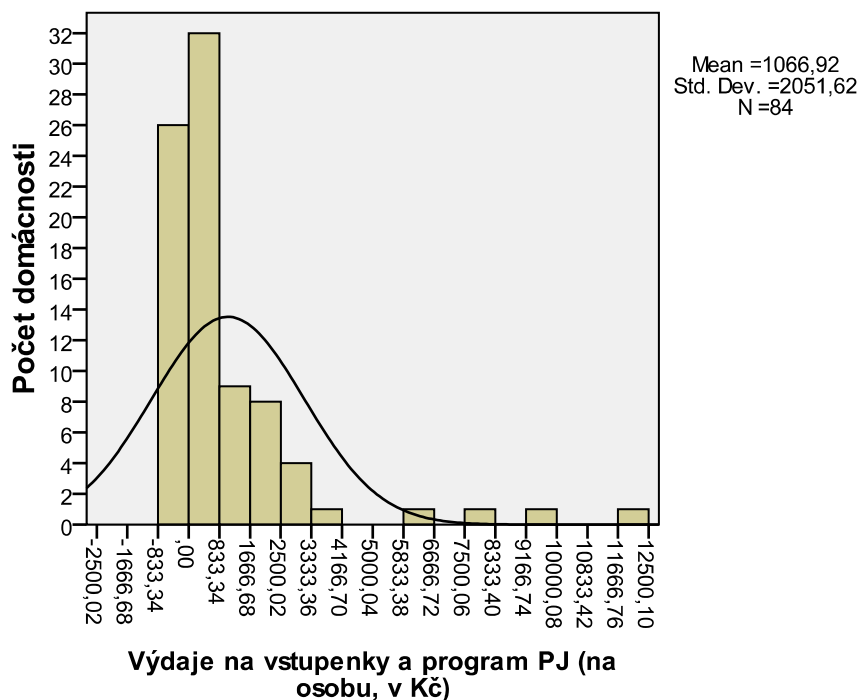
## 5.7 Výdaje českých mimopražských domácností na vstupenky a program festivalu Pražské jaro

Znění otázky:

**Další související výdaje v Praze a ČR za celou dobu Vaší cesty.** Uved'te výdaje za všechny členy své domácnosti účastníci se výletu, při kterém jste navštívili festival. Uved'te celkové výdaje, které jste vynaložili nebo plánujete vynaložit na území ČR během celého výletu.

České mimopražské domácnosti byly otázaný, jakou částku utratily za lístky a programy festivalu Pražského jaro. Na tuto otázku odpovědělo 84 (38 %) z 221 českých mimopražských domácností. 26 (31 %) z těchto 84 domácností neutratilo za vstupenky a program festivalu žádnou částku (viz první sloupec v histogramu, diagram Diagram 12). Největší skupinu tvoří domácnosti, jejichž výdaje na vstupenky a program festivalu se pohybují od 1 do 833,34 Kč na osobu (32 domácností). V histogramu je patrný klesající trend v počtu domácností: s rostoucími výdaji na osobu klesá počet domácností.

Diagram 12: Histogram výdajů českých mimopražských domácností na vstupenky a program Pražského jara v roce 2011



V tabulce Tabulka 17 vidíme popisnou statistiku výdajů českých mimopražských domácností na vstupenky a program festivalu Pražské jaro. 84 českých mimopražských domácností utratilo vstupenky a program festivalu průměrně 1066,92 Kč na jednu osobu. Poměrná směrodatná chyba je 0,210, což znamená, že naměřený průměr pravděpodobně bude reprezentativní. Interval spolehlivosti se pohybuje od 621,69 Kč do 1 512,15 Kč a je tak poměrně velký. Naměřený průměr by se tedy nemusel nacházet blízko pravého průměru populace. Celkově utratily české mimopražské domácnosti ze vzorku za vstupenky a program festivalu Pražské jaro 151 660 Kč.

Tabulka 17: Popisná statistika výdajů českých mimopražských domácností na vstupenky a program Pražského jara v roce 2011

Průměr výdajů na osobu		1 066,92
Interval spolehlivosti pro průměr s hladinou spolehlivosti 95 %	Dolní hranice	621,69
	Horní hranice	1 512,15
Směrodatná odchylka		2 051,620
Směrodatná chyba průměru		223,850
Součet výdajů všech domácností ve vzorku		151 660

## 5.8 Výdaje českých mimopražských domácností na jinou kulturu v Praze než na festival Pražské jaro

Znění otázky:

**Další související výdaje v Praze a ČR za celou dobu Vaší cesty.** Uved'te výdaje za všechny členy své domácnosti účastníci se výletu, při kterém jste navštívili festival. Uved'te celkové výdaje, které jste vynaložili nebo plánujete vynaložit na území ČR během celého výletu.

Kultura (kromě PJ2011) / Culture (except the PS2011) v Praze jinde v ČR  
\_\_\_\_\_Kč \_\_\_\_\_Kč

České mimopražské domácnosti byly otázaný, jakou částku během výletu utratily na jinou kulturu v Praze než na festival Pražské jaro. Vzorek českých mimopražských domácností tvoří 221 domácností. 194 (87,8 %) z těchto domácností neutratilo za jinou kulturu v Praze žádnou částku.<sup>10</sup> Histogram zde není uveden, neboť nulové výdaje zcela dominují.

V tabulce Tabulka 18 vidíme popisnou statistiku výdajů českých mimopražských domácností na jinou kulturu v Praze než na festival Pražské jaro. Pokud předpokládáme, že návštěvníci, kteří neuvedli žádnou odpověď, utratili 0 Kč, pak 221 českých mimopražských domácností utratilo za jinou kulturu v Praze průměrně 50 Kč na jednu osobu. Poměrná směrodatná chyba je 0,340, což znamená, že naměřený průměr bude pravděpodobně méně reprezentativní. Interval spolehlivosti se pohybuje od 16,53 Kč do 83,48 Kč a je tak poměrně malý. Naměřený průměr by se tedy mohl nacházet blízko pravého průměru populace. Celkově utratily české mimopražské domácnosti ze vzorku během výletu za jinou kulturu v Praze 13 620 Kč.

<sup>10</sup> Poznámka: Pokud respondent žádný výdaj neuvedl, předpokládáme, že utratil 0 Kč.

Tabulka 18: Popisná statistika výdajů českých mimopražských domácností na jinou kulturu v Praze během výletu než na festival Pražské jaro

Průměr výdajů na osobu		50,00
Interval spolehlivosti pro průměr s hladinou spolehlivosti 95 %	Dolní hranice	16,53
	Horní hranice	83,48
Směrodatná odchylka		252,515
Směrodatná chyba průměru		16,986
Součet výdajů všech domácností ve vzorku		13 620

## 5.9 Výdaje českých mimopražských domácností na parkování v Praze

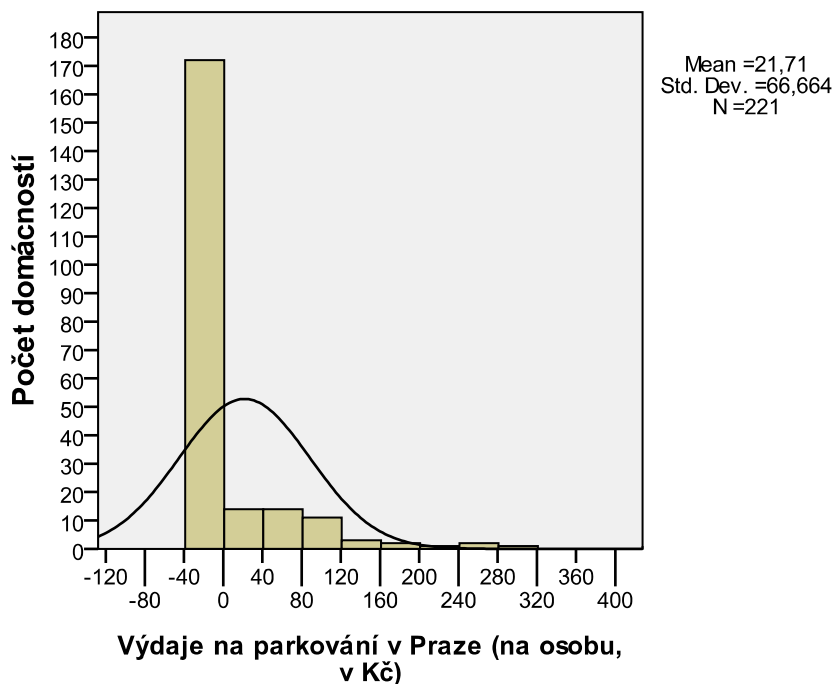
Znění otázky:

**Další související výdaje v Praze a ČR za celou dobu Vaší cesty.** Uvedte výdaje za všechny členy své domácnosti účastníci se výletu, při kterém jste navštívili festival. Uvedte celkové výdaje, které jste vynaložili nebo plánujete vynaložit na území ČR během celého výletu.

Parkování / *Parking* v Praze jinde v ČR  
\_\_\_\_\_ KČ \_\_\_\_\_ KČ

České mimopražské domácnosti byly otázaný, jakou částku v souvislosti se svou návštěvou festivalu Pražské jaro utratily za parkování v Praze. Vzorek českých mimopražských domácností tvoří 221 domácností. Největší skupinu tvoří domácnosti s nulovými výdaji (172 domácností, 77,8 %).<sup>11</sup> Viz první sloupec diagramu Diagram 13. Na histogramu lze vidět, že nenulové výdaje tvoří pozvolný klesavý trend, že se vzrůstajícími výdaji na parkování v Praze klesá počet domácností.

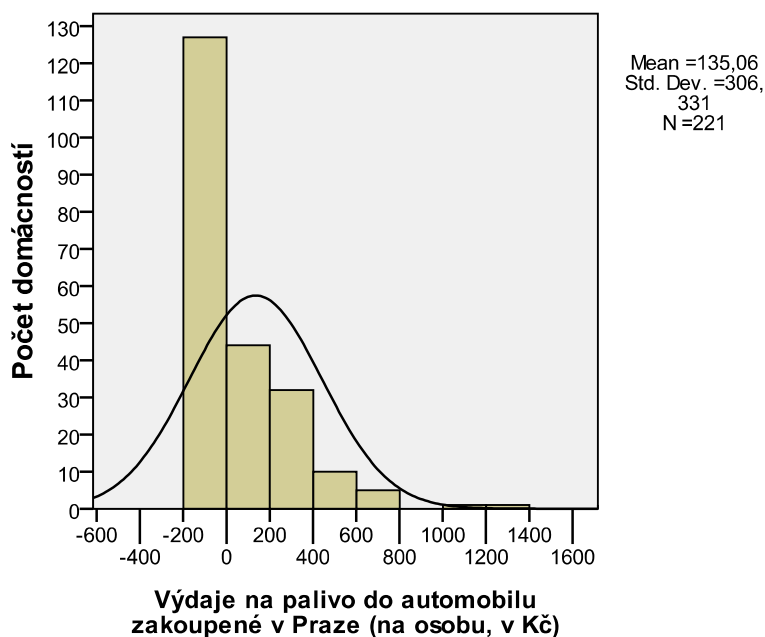
Diagram 13: Histogram výdajů českých mimopražských domácností na parkování v Praze během návštěvy festivalu Pražské jaro v roce 2011



<sup>11</sup> Poznámka: Pokud respondent žádný výdaj neuvedl, předpokládáme, že utratil 0 Kč.



Diagram 14: Histogram výdajů českých mimopražských domácností na palivo do automobilu zakoupené v Praze během návštěvy festivalu Pražské jaro v roce 2011



V tabulce Tabulka 20 vidíme popisnou statistiku výdajů českých mimopražských domácností na palivo zakoupené v Praze vzniklých v souvislosti s návštěvou festivalu Pražské jaro. Pokud předpokládáme, že návštěvníci, kteří neuvedli žádnou odpověď, utratili 0 Kč, pak 221 českých mimopražských domácností utratilo za palivo zakoupené v Praze průměrně 135,06 Kč na jednu osobu. Průměr výdajů všech domácností bez přepočtu na osobu činí 272,22 Kč. Uvádíme jej zde proto, že tento výdaj nelze prakticky dělit mezi jednotlivé členy domácnosti, kteří se účastnili festivalu, protože festival navštěvují často společně. Poměrná směrodatná chyba je 0,117, což znamená, že naměřený průměr pravděpodobně bude reprezentativní. Interval spolehlivosti se pohybuje od 94,45 Kč do 175,67 Kč a je tak poměrně malý. Naměřený průměr by se tedy mohl nacházet blízko pravého průměru populace. Celkově utratily české mimopražské domácnosti ze vzorku za palivo do automobilu zakoupené v Praze 60 160 Kč.

Tabulka 20: Popisná statistika výdajů českých mimopražských domácností na palivo do automobilu zakoupené v Praze během návštěvy festivalu Pražské jaro v roce 2011

Průměr výdajů na osobu		135,06
Průměr výdajů všech domácností (bez přepočtu na osobu)		272,22
Interval spolehlivosti pro průměr s hladinou spolehlivosti 95 %	Dolní hranice	94,45
	Horní hranice	175,67
Směrodatná odchylka		306,331
Směrodatná chyba průměru		20,606
Součet výdajů všech domácností ve vzorku		60 160





České mimopražské domácnosti byly otázaný, jakou částku utratily za oděvy, textil a obuv zakoupené v Praze v souvislosti se svou návštěvou festivalu Pražské jaro. Vzorek českých mimopražských domácností tvoří 221 domácností. 205 (92,8 %) z těchto domácností neutratilo za oděvy, textil a obuv v Praze žádnou částku.<sup>14</sup> Histogram zde není uveden, neboť nulové výdaje zcela dominují a nenulové výdaje nevytváří žádný trend.

V tabulce Tabulka 22 vidíme popisnou statistiku výdajů českých mimopražských domácností na oděvy, textil a obuv zakoupené v Praze v souvislosti s návštěvou festivalu Pražské jaro. Pokud předpokládáme, že návštěvníci, kteří neuvedli žádnou odpověď, utratili 0 Kč, pak 221 českých mimopražských domácností utratilo za oděvy, textil a obuv průměrně 78,40 Kč na jednu osobu. Poměrná směrodatná chyba je 0,314, což znamená, že naměřený průměr pravděpodobně nebude reprezentativní. Interval spolehlivosti se pohybuje od 29,85 Kč do 126,94 Kč a je tak poměrně malý. Naměřený průměr by se tedy mohl nacházet blízko pravého průměru populace. Celkově utratily české mimopražské domácnosti ze vzorku za oděvy, textil a obuv zakoupené v Praze 25 399 Kč.

Tabulka 22: Popisná statistika výdajů českých mimopražských domácností na oděvy, textil a obuv zakoupené v Praze během návštěvy festivalu Pražské jaro v roce 2011

Průměr výdajů na osobu		78,40
Interval spolehlivosti pro průměr s hladinou spolehlivosti 95 %	Dolní hranice	29,85
	Horní hranice	126,94
Směrodatná odchylka		366,192
Směrodatná chyba průměru		24,633
Součet výdajů všech domácností ve vzorku		25 399

### 5.13 Výdaje českých mimopražských domácností na jiné nákupy v Praze

Znění otázky:

**Další související výdaje v Praze a ČR za celou dobu Vaší cesty.** Uvedte výdaje za všechny členy své domácnosti účastníci se výletu, při kterém jste navštívili festival. Uvedte celkové výdaje, které jste vynaložili nebo plánujete vynaložit na území ČR během celého výletu.

Nákupy – jiné / *Other shopping*:..... v Praze \_\_\_\_\_ Kč jinde v ČR \_\_\_\_\_ Kč

České mimopražské domácnosti byly otázaný, jakou částku utratily za ostatní nákupy (respondenti měli možnost dopsat konkrétní druh zboží či služeb) v souvislosti se svou návštěvou festivalu Pražské jaro. Vzorek českých mimopražských domácností tvoří 221 domácností. 206 (93,2 %) z těchto domácností neutratilo za „ostatní nákupy“ žádnou částku.<sup>15</sup> Histogram zde není uveden, neboť nulové výdaje zcela dominují a nenulové výdaje nevytváří žádný trend.

V tabulce Tabulka 23 vidíme popisnou statistiku výdajů českých mimopražských domácností na „jiné nákupy“ v Praze vzniklých v souvislosti s návštěvou festivalu Pražské jaro. Pokud předpokládáme, že návštěvníci, kteří neuvedli žádnou odpověď, utratili 0 Kč, pak 221 českých mimopražských domácností utratilo za „jiné nákupy“ průměrně 61,91 Kč na jednu osobu. Poměrná směrodatná chyba je 0,473, což znamená, že naměřený průměr pravděpodobně nebude reprezentativní. Interval spolehlivosti se pohybuje od 4,26 Kč do 119,57 Kč a je tak poměrně velký. Naměřený průměr by se tedy nemusel nacházet blízko pravého průměru populace. Celkově utratily české mimopražské domácnosti ze vzorku za „jiné nákupy“ v Praze 17 400 Kč.

<sup>14</sup> Poznámka: Pokud respondent žádný výdaj neuvedl, předpokládáme, že utratil 0 Kč.

<sup>15</sup> Poznámka: Pokud respondent žádný výdaj neuvedl, předpokládáme, že utratil 0 Kč.

Tabulka 23: Popisná statistika výdajů českých mimopražských domácností na jiné nákupy v Praze během návštěvy festivalu Pražské jaro v roce 2011

Průměr výdajů na osobu		61,91
Interval spolehlivosti pro průměr s hladinou spolehlivosti 95 %	Dolní hranice	4,26
	Horní hranice	119,57
Směrodatná odchylka		434,871
Směrodatná chyba průměru		29,253
Součet výdajů všech domácností ve vzorku		17 400

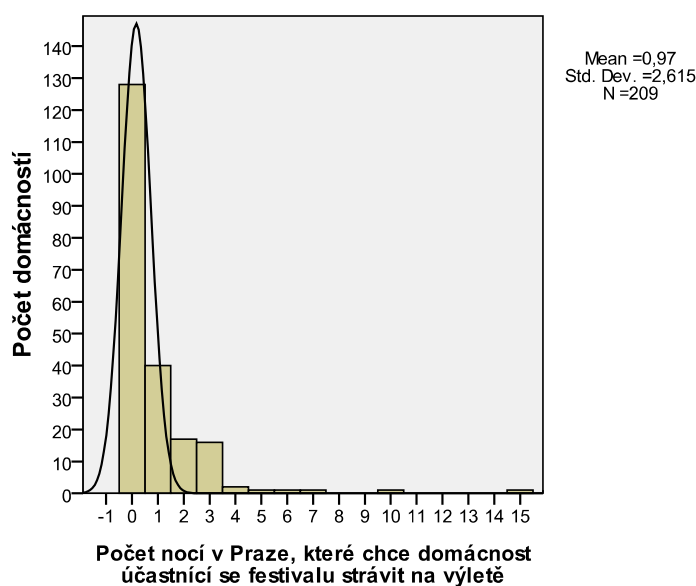
## 5.14 Počet nocí v Praze, které chtěly české mimopražské domácnosti strávit na výletě

Znění otázky:

**Kolik nocí plánujete strávit na výletě?** / *How many nights do you plan to spend on trip?*  
v Praze / in Prague: \_\_\_\_\_ mimo Prahu v ČR / outside Prague in Czech R.: \_\_\_\_\_

Nejčastěji české mimopražské domácnosti uváděly, že na výletě v Praze nestráví žádnou noc ( uvedlo tak 128 domácností z 209, 61,2 %). Dalších 40 domácností uvedlo, že na výletě v Praze stráví jedno noc (19,1 %). S vyšším počtem nocí počet domácností postupně klesá (viz diagram 15). Návratnost byla u této otázky dobrá. 209 z 221 domácností odpovědělo, 12 nikoli.

Diagram 15: Histogram počtu nocí v Praze, které chtěly české mimopražské domácnosti strávit na výletě



Průměrně chtěly české mimopražské domácnosti strávit v Praze 0,97 noci. Poměrná směrodatná chyba činí 0,187. Naměřený průměr je tedy reprezentativní. Interval spolehlivosti je 0,61 až 1,33, což znamená, že naměřený průměr by mohl být velmi blízko pravému průměru.

Tabulka 24: Popisná statistika uváděného počtu nocí v Praze, které chtěly české mimopražské domácnosti strávit na výletě

Průměr		,97
Interval spolehlivosti pro průměr s hladinou spolehlivosti 95 %	Dolní hranice	,61
	Horní hranice	1,33
Směrodatná odchylka		2,615
Směrodatná chyba průměru		,181

## 5.15 Počet nocí mimo Prahu v ČR, které chtěly české mimopražské domácnosti strávit na výletě

Znění otázky:

**Kolik nocí plánujete strávit na výletě?** / *How many nights do you plan to spend on trip?*  
v Praze / *in Prague*: \_\_\_\_\_ mimo Prahu v ČR / *outside Prague in Czech R.*: \_\_\_\_\_

Na otázku, kolik nocí mimo Prahu v ČR chce domácnost strávit na výletě, odpovědělo 27 z 221 domácností. 24 z těchto domácností (88,9 %) odpovědělo, že na výletě nestráví žádnou noc mimo Prahu v ČR. Ostatní odpovědi jsou okrajově zastoupeny.

27 českých mimopražských domácností chtělo na výletě mimo Prahu v ČR strávit průměrně 0,52 noci. Poměrná směrodatná chyba 0,737 však značí, že tento průměr nebude reprezentativní.

Tabulka 25: Popisná statistika uváděného počtu nocí mimo Prahu v ČR, které chtěly české mimopražské domácnosti strávit na výletě

Průměr		,52
Interval spolehlivosti pro průměr s hladinou spolehlivosti 95 %	Dolní hranice	-,27
	Horní hranice	1,30
Směrodatná odchylka		1,988
Směrodatná chyba průměru		,383

## 5.16 Hlavní cíl výletu českých mimopražských domácností

Znění otázky:

**Jaká je hlavní destinace (cíle) Vaší cesty (výletu)?** / *What is the main destination of your trip?*

Město / *Town*: \_\_\_\_\_ Země / *Country*: \_\_\_\_\_

Na otázku, jaký je hlavní cíl výletu, odpovědělo 194 (87,8 %) z 221 českých mimopražských domácností. Nejčastěji české mimopražské domácnosti uváděly, že hlavním cílem jejich výletu je Praha (odpovědělo tak 191 ze 194 domácností, 98,5 %). Ostatní odpovědi jsou okrajové a náhodné (jedná se o tři domácnosti, z nichž každá uvedla jiné město).



## 6 Rozbor zahraničních domácností

### 6.1 Zastoupení jednotlivých zahraničních zemí v návštěvnosti festivalu Pražské jaro v roce 2011

Znění otázky:

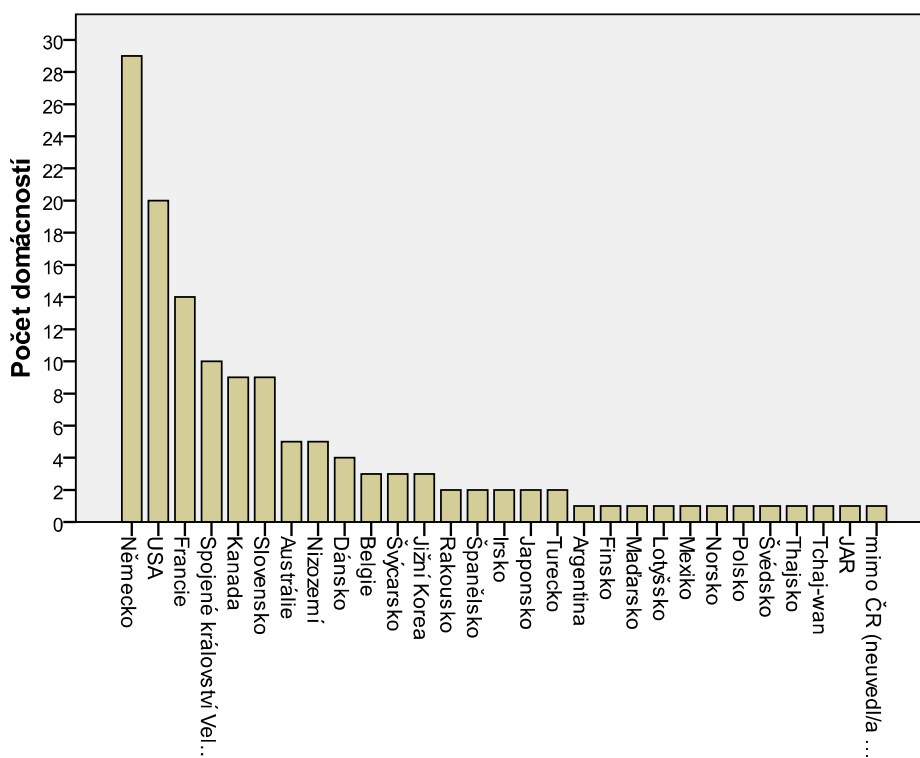
**Kde nyní žijete?** (pokud žijete v Praze nebo dojíždíte do Prahy min. 2x týdně, vyplňte jiný dotazník) / **Where do you live?** (if you are living in Prague or coming to Prague at least twice per week, take another questionnaire)

mimo Prahu v ČR – uveďte kraj / *outside Prague in the Czech Rep. – write region:* \_\_\_\_\_

mimo ČR (uveďte stát) / *outside the Czech Rep. – write bcountry:* \_\_\_\_\_

Vzorek zahraničních domácností čítá 136 domácností. Nejpočetnější jsou v něm domácnosti německé (29 domácností, 21,3 %). Poměrně četné zastoupení mají rovněž domácnosti ze Spojených států amerických (20 domácností, 14,7 %) a z Francie (14 domácností, 10,3 %). Za zmínku také stojí domácnosti ze Spojeného království (10 domácností), Kanady (9 domácností), Slovenska (9 domácností).

Diagram 17: Sloupcový diagram četnosti jednotlivých zahraničních zemí mezi zahraničními domácnostmi, které v roce 2011 navštívily festival Pražské jaro



## 6.2 Výdaje zahraničních domácností na vlakové jízdenky u zahraničních dopravců

Znění otázky:

**Uved'te co nejlepší odhad výdajů souvisejících s návštěvou festivalu za všechny zúčastněné členy domácnosti.** Pokud hodláte navštívit více koncertů PJ, odhadněte celkové výdaje za všechny dny, kdy navštívíte festival.

Jízdenky – vlak / *Train* \_\_\_\_\_ KČ

český dopravce                      zahraniční dopravce  
Czech company                      foreign company

Zahraniční domácnosti byly otázaný, jakou částku utratily za vlakové jízdenky u zahraničních dopravců v souvislosti se svou návštěvou festivalu Pražské jaro. Vzorek zahraničních domácností tvoří 136 domácností. 117 (86 %) z těchto domácností neutratilo za vlakové jízdenky u zahraničních dopravců žádnou částku.<sup>16</sup> Histogram zde není uveden, neboť nulové výdaje dosti převažují a nenulové výdaje nevytváří žádný trend.

V tabulce Tabulka 27 vidíme popisnou statistiku výdajů zahraničních domácností na vlakové jízdenky zakoupené u zahraničních dopravců v souvislosti s návštěvou festivalu Pražské jaro. Pokud předpokládáme, že návštěvníci, kteří neuvedli žádnou odpověď, utratili 0 Kč, pak 136 zahraničních domácností utratilo za výše zmíněný druh jízdének průměrně 466,89 Kč na jednu osobu. Poměrná směrodatná chyba je 0,389, což znamená, že naměřený průměr pravděpodobně nebude reprezentativní. Interval spolehlivosti se pohybuje od 107,83 Kč do 825,95 Kč a je tak poměrně velký. Naměřený průměr by se tedy nemusel nacházet blízko pravého průměru populace. Celkově utratily zahraniční domácnosti ze vzorku za vlakové jízdenky zakoupené u zahraničního dopravce 102 747 Kč.

Tabulka 27: Popisná statistika výdajů zahraničních domácností na vlakové jízdenky zakoupené u zahraničních dopravců v souvislosti s návštěvou festivalu Pražské jaro v roce 2011

Průměr výdajů na osobu		466,89
Interval spolehlivosti pro průměr s hladinou spolehlivosti 95 %	Dolní hranice	107,83
	Horní hranice	825,95
Směrodatná odchylka		2 117,261
Směrodatná chyba průměru		181,554
Součet výdajů všech domácností ve vzorku		102 747

## 6.3 Výdaje zahraničních domácností na autobusové jízdenky u zahraničních dopravců

Znění otázky:

**Uved'te co nejlepší odhad výdajů souvisejících s návštěvou festivalu za všechny zúčastněné členy domácnosti.** Pokud hodláte navštívit více koncertů PJ, odhadněte celkové výdaje za všechny dny, kdy navštívíte festival.

Jízdenky – autobus / *Bus* \_\_\_\_\_ KČ

český dopravce                      zahraniční dopravce  
Czech company                      foreign company

Zahraniční domácnosti byly otázaný, jakou částku utratily za autobusové jízdenky u zahraničních dopravců v souvislosti se svou návštěvou festivalu Pražské jaro. Vzorek zahraničních domácností tvoří 136 domácností. 125 (91,9 %) z těchto domácností neutratilo za autobusové jízdenky

<sup>16</sup> Poznámka: Pokud respondent žádný výdaj neuvedl, předpokládáme, že utratil 0 Kč.

u zahraničních dopravců žádnou částku.<sup>17</sup> Histogram zde není uveden, neboť nulové výdaje dosti převažují a nenulové výdaje nevytváří žádný trend.

V tabulce Tabulka 28 vidíme popisnou statistiku výdajů zahraničních domácností na autobusové jízdenky zakoupené u zahraničních dopravců v souvislosti s návštěvou festivalu Pražské jaro. Pokud předpokládáme, že návštěvníci, kteří nevedli žádnou odpověď, utratili 0 Kč, pak 136 zahraničních domácností utratilo za výše zmíněný druh jízdenek průměrně 301,99 Kč na jednu osobu. Poměrná směrodatná chyba je 0,772, což znamená, že naměřený průměr pravděpodobně nebude reprezentativní. Interval spolehlivosti se pohybuje od -159,31 Kč do 763,28 Kč a je tak poměrně značně velký. Naměřený průměr by se tedy nemusel nacházet blízko pravého průměru populace. Celkově utratily zahraniční domácnosti ze vzorku za autobusové jízdenky zakoupené u zahraničního dopravce 78 446 Kč.

Tabulka 28: Popisná statistika výdajů zahraničních domácností na autobusové jízdenky zakoupené u zahraničních dopravců v souvislosti s návštěvou festivalu Pražské jaro v roce 2011

Průměr výdajů na osobu		301,99
Interval spolehlivosti pro průměr s hladinou spolehlivosti 95 %	Horní hranice	-159,31
	Dolní hranice	763,28
Směrodatná odchylka		2 720,129
Směrodatná chyba průměru		233,249
Součet výdajů všech domácností ve vzorku		78 446

## 6.4 Výdaje zahraničních domácností na letenky u českých dopravců

Znění otázky:

**Uved'te co nejlepší odhad výdajů souvisejících s návštěvou festivalu za všechny zúčastněné členy domácnosti.** Pokud hodláte navštívit více koncertů PJ, odhadněte celkové výdaje za všechny dny, kdy navštívíte festival

Letenky / *Airplane* \_\_\_\_\_ Kč

český dopravce                      zahraniční dopravce  
Czech company                      foreign company

Zahraniční domácnosti byly otázaný, jakou částku utratily za letenky u českých dopravců v souvislosti se svou návštěvou festivalu Pražské jaro. Vzorek zahraničních domácností tvoří 136 domácností. 124 (91,2 %) z těchto domácností neutratilo za letenky u českých dopravců žádnou částku.<sup>18</sup> Histogram zde není uveden, neboť nulové výdaje dosti převažují a nenulové výdaje nevytváří žádný trend.

V tabulce Tabulka 29 vidíme popisnou statistiku výdajů zahraničních domácností na letenky zakoupené u českých dopravců v souvislosti s návštěvou festivalu Pražské jaro. Pokud předpokládáme, že návštěvníci, kteří nevedli žádnou odpověď, utratili 0 Kč, pak 136 zahraničních domácností utratilo u českého dopravce za letenky průměrně 658,14 Kč na jednu osobu. Poměrná směrodatná chyba je 0,430, což znamená, že naměřený průměr pravděpodobně nebude reprezentativní. Interval spolehlivosti se pohybuje od 99,06 Kč do 1 217,22 Kč a je tak poměrně velký. Naměřený průměr by se tedy nemusel nacházet blízko pravého průměru populace. Celkově utratily zahraniční domácnosti ze vzorku za letenky u českého dopravce 145 181 Kč.

<sup>17</sup> Poznámka: Pokud respondent žádný výdaj nevedl, předpokládáme, že utratil 0 Kč.

<sup>18</sup> Poznámka: Pokud respondent žádný výdaj nevedl, předpokládáme, že utratil 0 Kč.

Tabulka 29: Popisná statistika výdajů zahraničních domácností na letenky zakoupené u českých dopravců v souvislosti s návštěvou festivalu Pražské jaro v roce 2011

Průměr výdajů na osobu		658,14
Interval spolehlivosti pro průměr s hladinou spolehlivosti 95 %	Dolní hranice	99,06
	Horní hranice	1 217,22
Směrodatná odchylka		3 296,715
Směrodatná chyba průměru		282,691
Součet výdajů všech domácností ve vzorku		145 181

## 6.5 Výdaje zahraničních domácností na letenky u zahraničních dopravců

Znění otázky:

**Uved'te co nejlepší odhad výdajů souvisejících s návštěvou festivalu za všechny zúčastněné členy domácnosti.** Pokud hodláte navštívit více koncertů PJ, odhadněte celkové výdaje za všechny dny, kdy navštívíte festival.

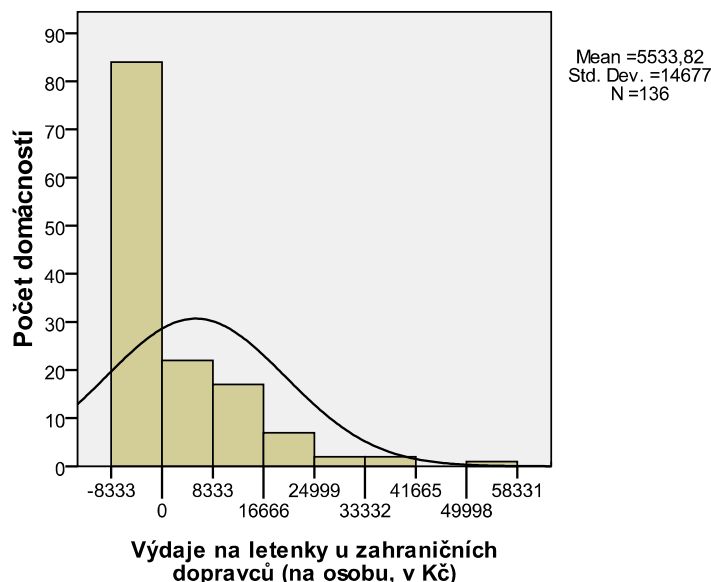
Letenky / *Airplane* \_\_\_\_\_ Kč

český dopravce  
 Czech company

zahraniční dopravce  
 foreign company

Zahraniční domácnosti byly otázaný, jakou částku v souvislosti se svou návštěvou festivalu Pražské jaro utratily za letenky zakoupené u zahraničních dopravců. Vzorek zahraničních domácností tvoří 136 domácností. Největší skupinu tvoří domácnosti s nulovými výdaji (84 domácností, 61,8 %).<sup>19</sup> Viz první sloupec diagramu Tabulka 18. Na histogramu lze vidět, že nenulové výdaje tvoří sestupný trend, tedy že se vzrůstajícími výdaji klesá počet domácností.

Diagram 18: Histogram výdajů zahraničních domácností na letenky u zahraničních dopravců v souvislosti s návštěvou festivalu Pražské jaro v roce 2011



V tabulce Tabulka 30 vidíme popisnou statistiku výdajů zahraničních domácností na letenky zakoupené u zahraničních dopravců v souvislosti s návštěvou festivalu Pražské jaro. Pokud

<sup>19</sup> Poznámka: Pokud respondent žádný výdaj neuvedl, předpokládáme, že utratil 0 Kč.



předpokládáme, že návštěvníci, kteří neuvedli žádnou odpověď, utratili 0 Kč, pak 136 zahraničních domácností utratilo za letenky zakoupené u zahraničního dopravce průměrně 5 533,82 Kč na jednu osobu. Poměrná směrodatná chyba je 0,227, což znamená, že naměřený průměr pravděpodobně bude reprezentativní. Interval spolehlivosti se pohybuje od 3 044,81 Kč do 8 022,83 Kč a je tak poměrně velký. Naměřený průměr by se tedy nemusel nacházet blízko pravého průměru populace. Celkově utratily zahraniční domácnosti ze vzorku za letenky zakoupené u zahraničního dopravce 1 253 270 Kč.

Tabulka 30: Popisná statistika výdajů zahraničních domácností na letenky u zahraničních dopravců v souvislosti s návštěvou festivalu Pražské jaro v roce 2011

Průměr výdajů na osobu		5 533,82
Interval spolehlivosti pro průměr s hladinou spolehlivosti 95 %	Dolní hranice	3 044,81
	Horní hranice	8 022,83
Směrodatná odchylka		14 677,000
Směrodatná chyba průměru		1 258,542
Součet výdajů všech domácností ve vzorku		1 253 270

## 6.6 Výdaje zahraničních domácností na jízdné v pražské hromadné dopravě

Znění otázky:

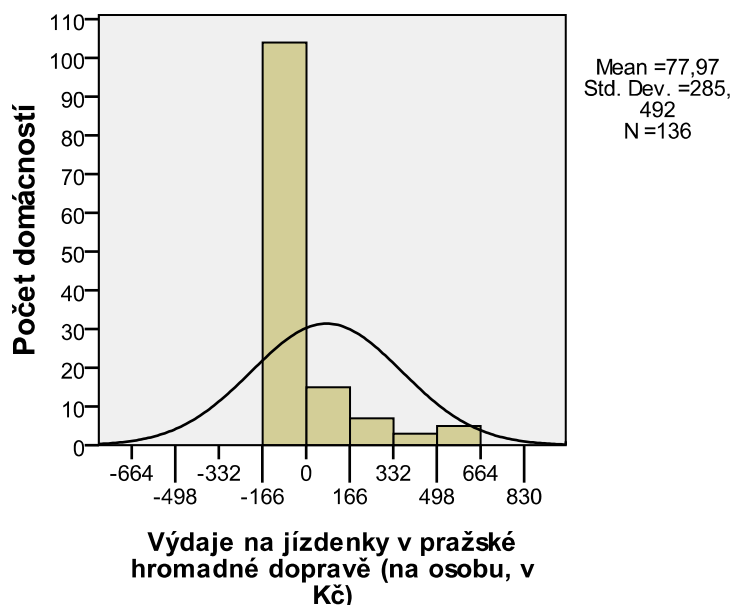
**Uved'te co nejlepší odhad výdajů souvisejících s návštěvou festivalu za všechny zúčastněné členy domácnosti.** Pokud hodláte navštívit více koncertů PJ, odhadněte celkové výdaje za všechny dny, kdy navštívíte festival.

MHD, PID / Prague public transport \_\_\_\_\_ Kč

Zahraniční domácnosti byly otázaný, jakou částku v souvislosti se svou návštěvou festivalu Pražské jaro utratily za jízdenky v pražské hromadné dopravě. Vzorek zahraničních domácností tvoří 136 domácností. Největší skupinu tvoří domácnosti s nulovými výdaji (104 domácností, 76,5 %).<sup>20</sup> Viz první sloupec diagramu Diagram 19. Na histogramu lze vidět, že nenulové výdaje tvoří sestupný trend, tedy že se vzrůstajícími výdaji klesá počet domácností.

<sup>20</sup> Poznámka: Pokud respondent žádný výdaj neuvedl, předpokládáme, že utratil 0 Kč.

Diagram 19: Histogram výdajů zahraničních domácností na jízdné v pražské hromadné dopravě během návštěvy festivalu Pražské jaro v roce 2011



V tabulce Tabulka 31 vidíme popisnou statistiku výdajů zahraničních domácností na jízdenky v pražské hromadné dopravě zakoupené v souvislosti s návštěvou festivalu Pražské jaro. Pokud předpokládáme, že návštěvníci, kteří neuvedli žádnou odpověď, utratili 0 Kč, pak 136 zahraničních domácností utratilo za jízdné v MHD průměrně 77,97 Kč na jednu osobu. Poměrná směrodatná chyba je 0,314, což znamená, že naměřený průměr bude pravděpodobně méně reprezentativní. Interval spolehlivosti se pohybuje od 29,56 Kč do 126,39 Kč a je tak poměrně malý. Naměřený průměr by se tedy mohl nacházet blízko pravého průměru populace. Celkově utratily zahraniční domácnosti ze vzorku za jízdenky v MHD 16 807 Kč.

Tabulka 31: Popisná statistika výdajů zahraničních domácností na jízdné v pražské hromadné dopravě během návštěvy festivalu Pražské jaro v roce 2011

Průměr výdajů na osobu		77,97
Interval spolehlivosti pro průměr s hladinou spolehlivosti 95 %	Dolní hranice	29,56
	Horní hranice	126,39
Směrodatná odchylka		285,492
Směrodatná chyba průměru		24,481
Součet výdajů všech domácností ve vzorku		16 807

## 6.7 Výdaje zahraničních domácností na taxislužby

Znění otázky:

**Uved'te co nejlepší odhad výdajů souvisejících s návštěvou festivalu za všechny zúčastněné členy domácnosti.** Pokud hodláte navštívit více koncertů PJ, odhadněte celkové výdaje za všechny dny, kdy navštívíte festival.

Taxi \_\_\_\_\_Kč

Zahraniční domácnosti byly otázaný, jakou částku utratily za taxislužby v souvislosti se svou návštěvou festivalu Pražské jaro. Vzorek zahraničních domácností tvoří 136 domácností. 111 (81,6 %)

z těchto domácností neutratilo za taxislužby žádnou částku.<sup>21</sup> Histogram zde není uveden, neboť nulové výdaje poněkud převažují a především nenulové výdaje nevytváří žádný trend.

V tabulce Tabulka 32 vidíme popisnou statistiku výdajů zahraničních domácností na taxislužby vzniklých v souvislosti s návštěvou festivalu Pražské jaro. Pokud předpokládáme, že návštěvníci, kteří neuvedli žádnou odpověď, utratili 0 Kč, pak 136 zahraničních domácností utratilo za taxislužby průměrně 317,34 Kč na jednu osobu. Poměrná směrodatná chyba je 0,317, což znamená, že naměřený průměr pravděpodobně nebude reprezentativní. Interval spolehlivosti se pohybuje od 118,59 Kč do 516,09 Kč a je tak poměrně velký. Naměřený průměr by se tedy nemusel nacházet blízko pravého průměru populace. Celkově utratily zahraniční domácnosti ze vzorku za taxislužby 68 232 Kč.

Tabulka 32: Popisná statistika výdajů zahraničních domácností na taxislužby v souvislosti s návštěvou festivalu Pražské jaro v roce 2011

Průměr výdajů na osobu		317,34
Interval spolehlivosti pro průměr s hladinou spolehlivosti 95 %	Dolní hranice	118,59
	Horní hranice	516,09
Směrodatná odchylka		1 171,956
Směrodatná chyba průměru		100,494
Součet výdajů všech domácností ve vzorku		68 232

## 6.8 Výdaje zahraničních domácností na potraviny zakoupené v pražských obchodech

Znění otázky:

**Další související výdaje v Praze a ČR za celou dobu Vaší cesty.** Uved'te výdaje za všechny členy své domácnosti účastníci se výletu, při kterém jste navštívili festival. Uved'te celkové výdaje, které jste vynaložili nebo plánujete vynaložit na území ČR během celého výletu.

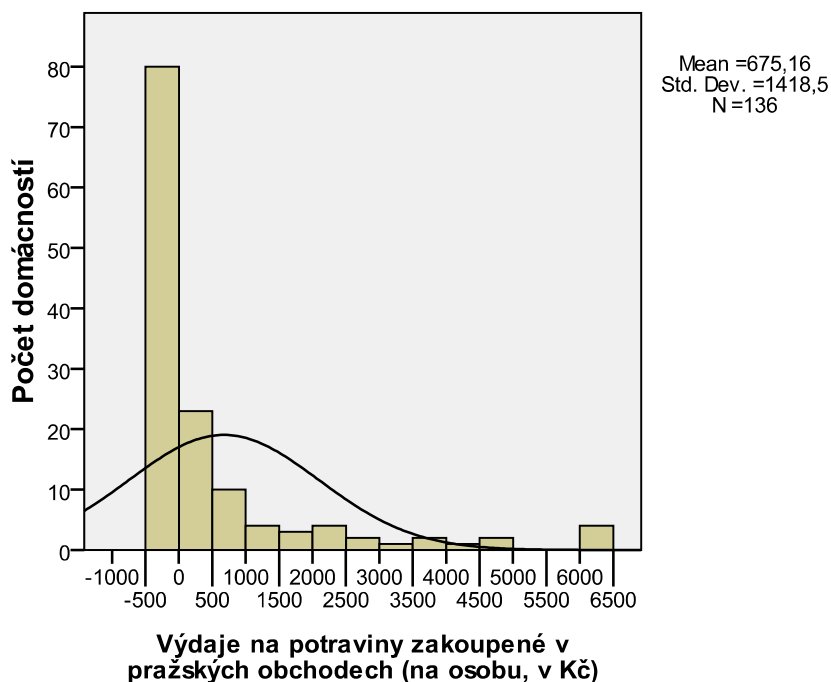
Potraviny (v obchodech) / *Food in stores* v Praze jinde v ČR  
\_\_\_\_\_Kč \_\_\_\_\_Kč

Zahraniční domácnosti byly otázaný, jakou částku v souvislosti se svou návštěvou festivalu Pražské jaro utratily za potraviny zakoupené v pražských obchodech. Vzorek zahraničních domácností tvoří 136 domácností. Největší skupinu tvoří domácnosti s nulovými výdaji (80 domácností, 58,8 %).<sup>22</sup> Viz první sloupec diagramu Diagram 20. Na histogramu lze vidět, že nenulové výdaje tvoří pozvolně sestupný trend, tedy že se vzrůstajícími výdaji klesá počet domácností.

<sup>21</sup> Poznámka: Pokud respondent žádný výdaj neuvedl, předpokládáme, že utratil 0 Kč.

<sup>22</sup> Poznámka: Pokud respondent žádný výdaj neuvedl, předpokládáme, že utratil 0 Kč.

Diagram 20: Histogram výdajů zahraničních domácností na potraviny zakoupené v pražských obchodech během návštěvy festivalu Pražské jaro v roce 2011



V tabulce Tabulka 33 vidíme popisnou statistiku výdajů zahraničních domácností na potraviny zakoupené v pražských obchodech v souvislosti s návštěvou festivalu Pražské jaro. Pokud předpokládáme, že návštěvníci, kteří neuvedli žádnou odpověď, utratili 0 Kč, pak 136 zahraničních domácností utratilo za potraviny v pražských obchodech průměrně 675,16 Kč na jednu osobu. Poměrná směrodatná chyba je 0,180, což znamená, že naměřený průměr pravděpodobně bude reprezentativní. Interval spolehlivosti se pohybuje od 434,6 Kč do 915,72 Kč a je tak poměrně velký. Naměřený průměr by se tedy nemusel nacházet blízko pravého průměru populace. Celkově utratily zahraniční domácnosti ze vzorku za potraviny v pražských obchodech 164 141 Kč.

Tabulka 33: Popisná statistika výdajů zahraničních domácností na potraviny zakoupené v pražských obchodech v souvislosti s návštěvou festivalu Pražské jaro v roce 2011

Průměr výdajů na osobu		675,16
Interval spolehlivosti pro průměr s hladinou spolehlivosti 95 %	Dolní hranice	434,60
	Horní hranice	915,72
Směrodatná odchylka		1 418,500
Směrodatná chyba průměru		121,635
Součet výdajů všech domácností ve vzorku		164 141

## 6.9 Výdaje zahraničních domácností na jídlo a pití v pražských restauracích a barech

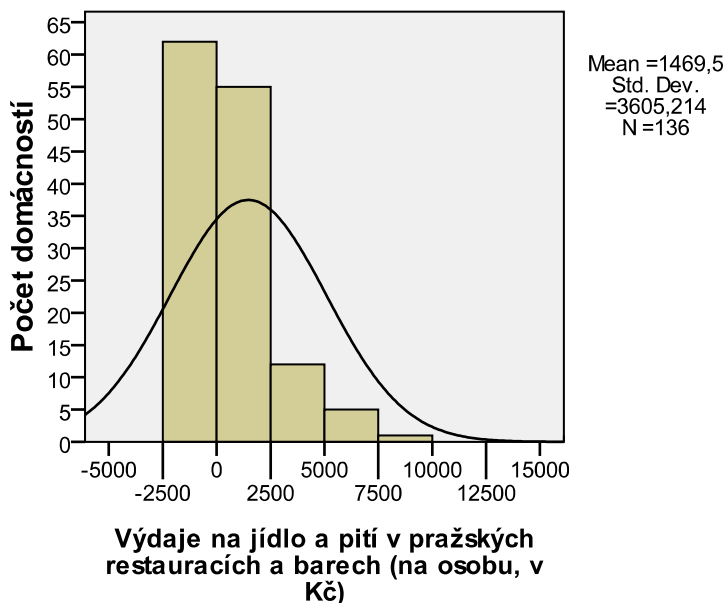
Znění otázky:

**Další související výdaje v Praze a ČR za celou dobu Vaší cesty.** Uved'te výdaje za všechny členy své domácnosti účastníci se výletu, při kterém jste navštívili festival. Uved'te celkové výdaje, které jste vynaložili nebo plánujete vynaložit na území ČR během celého výletu.

Jídlo a pití v restauracích a barech / *Food and drinks in bars and resto's* \_\_\_\_\_Kč v Praze \_\_\_\_\_Kč jinde v ČR

Zahraniční domácnosti byly otázaný, jakou částku v souvislosti se svou návštěvou festivalu Pražské jaro utratily za jídlo a pití v pražských restauracích a barech. Vzorek zahraničních domácností tvoří 136 domácností. Největší skupiny tvoří domácnosti s nulovými výdaji (62 domácností, 45,6 %)<sup>23</sup> a také domácnosti s výdaji mezi 1 až 2 500 Kč (55 domácností). Viz první a druhý sloupec diagramu Diagram 21. Na histogramu lze vidět, že výdaje tvoří sestupný trend, tedy že se vzrůstajícími výdaji klesá počet domácností.

Diagram 21: Histogram výdajů zahraničních domácností na jídlo a pití v pražských restauracích a barech během návštěvy festivalu Pražské jaro v roce 2011



V tabulce Tabulka 34 vidíme popisnou statistiku výdajů na jídlo a pití v pražských restauracích a barech, které vynaložily zahraniční domácnosti v souvislosti se svou návštěvou festivalu Pražské jaro. Pokud předpokládáme, že návštěvníci, kteří neuvodili žádnou odpověď, utratili 0 Kč, pak 136 zahraničních domácností utratilo za jídlo a pití v pražských restauracích a barech průměrně 1 469,5 Kč na jednu osobu. Poměrná směrodatná chyba je 0,210, což znamená, že naměřený průměr pravděpodobně bude reprezentativní. Interval spolehlivosti se pohybuje od 858,11 Kč do 2 080,89 Kč a je tak poměrně velký. Naměřený průměr by se tedy nemusel nacházet blízko pravého průměru populace. Celkově utratily zahraniční domácnosti ze vzorku za jídlo a pití v pražských restauracích a barech 329 778 Kč.

Tabulka 34: Popisná statistika výdajů zahraničních domácností na jídlo a pití v pražských restauracích a barech během návštěvy festivalu Pražské jaro v roce 2011

Průměr výdajů na osobu		1 469,50
Interval spolehlivosti pro průměr s hladinou spolehlivosti 95 %	Dolní hranice	858,11
	Horní hranice	2080,89
Směrodatná odchylka		3 605,214
Směrodatná chyba průměru		309,145
Součet výdajů všech domácností ve vzorku		329 778

<sup>23</sup> Poznámka: Pokud respondent žádný výdaj neuvodil, předpokládáme, že utratil 0 Kč.

## 6.10 Výdaje zahraničních domácností na ubytování v Praze

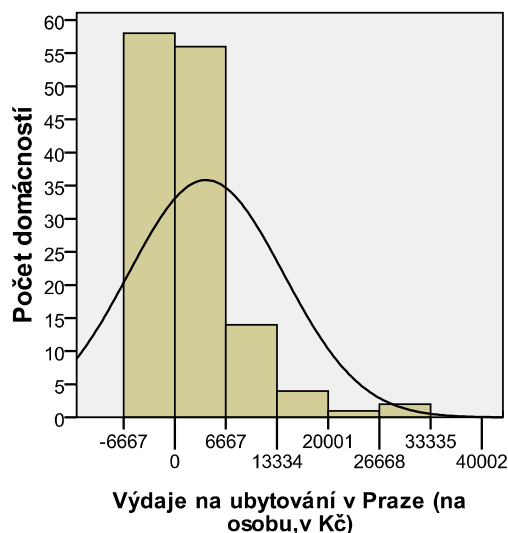
Znění otázky:

**Další související výdaje v Praze a ČR za celou dobu Vaší cesty.** Uvedte výdaje za všechny členy své domácnosti účastníci se výletu, při kterém jste navštívili festival. Uvedte celkové výdaje, které jste vynaložili nebo plánujete vynaložit na území ČR během celého výletu.

Ubytování / Accommodation v Praze jinde v ČR  
\_\_\_\_\_Kč \_\_\_\_\_Kč

Zahraniční domácnosti byly otázaný, jakou částku v souvislosti se svou návštěvou festivalu Pražské jaro utratily za ubytování v Praze. Vzorek zahraničních domácností tvoří 136 domácností. Největší skupiny tvoří domácnosti s nulovými výdaji (58 domácností, 42,6 %) <sup>24</sup> a domácnosti s výdaji mezi 1 až 6 667 Kč (56 domácností). Viz první a druhý sloupec diagramu Diagram 22. Na histogramu lze vidět, že výdaje tvoří sestupný trend, tedy že se vzrůstajícími výdaji klesá počet domácností.

Diagram 22: Histogram výdajů zahraničních domácností na ubytování v Praze během návštěvy festivalu Pražské jaro v roce 2011



Tabulka 35 vidíme popisnou statistiku výdajů zahraničních domácností na ubytování v Praze v souvislosti s návštěvou festivalu Pražské jaro. Pokud předpokládáme, že návštěvníci, kteří neuvodili žádnou odpověď, utratili 0 Kč, pak 136 zahraničních domácností utratilo za ubytování v Praze průměrně 4 080,21 Kč na jednu osobu. Poměrná směrodatná chyba je 0,211, což znamená, že naměřený průměr pravděpodobně bude reprezentativní. Interval spolehlivosti se pohybuje od 2 375,01 Kč do 5 785,42 Kč a je tak poměrně velký. Naměřený průměr by se tedy nemusel nacházet blízko pravého průměru populace. Celkově utratily zahraniční domácnosti ze vzorku za ubytování v Praze 867 995 Kč.

<sup>24</sup> Poznámka: Pokud respondent žádný výdaj neuvodil, předpokládáme, že utratil 0 Kč.

Tabulka 35: Popisná statistika výdajů zahraničních domácností na ubytování v Praze v souvislosti s návštěvou festivalu Pražské jaro v roce 2011

Průměr výdajů na osobu		4 080,21
Interval spolehlivosti pro průměr s hladinou spolehlivosti 95 %	Dolní hranice	2 375,01
	Horní hranice	5 785,42
Směrodatná odchylka		10 055,135
Směrodatná chyba průměru		862,221
Součet výdajů všech domácností ve vzorku		867 995

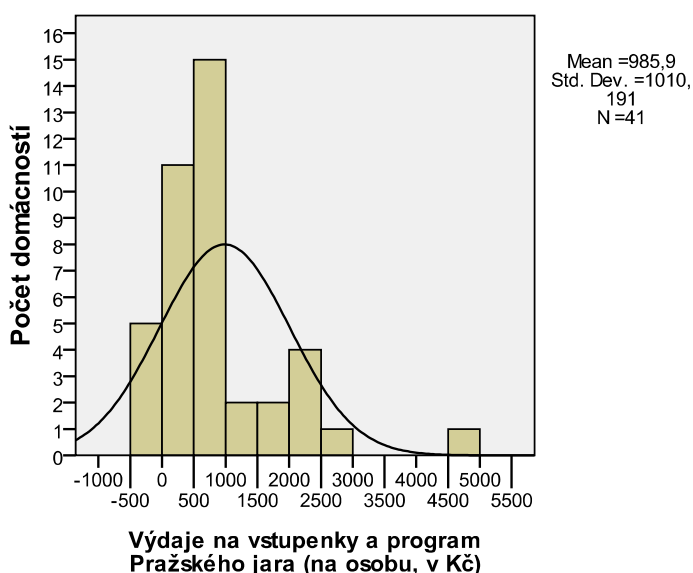
## 6.11 Výdaje zahraničních domácností na vstupenky a program festivalu Pražské jaro

Znění otázky:

**Další související výdaje v Praze a ČR za celou dobu Vaší cesty.** Uvedte výdaje za všechny členy své domácnosti účastníci se výletu, při kterém jste navštívili festival. Uvedte celkové výdaje, které jste vynaložili nebo plánujete vynaložit na území ČR během celého výletu.

Zahraniční domácnosti byly otáženy, jakou částku utratily za vstupenky a program festivalu Pražské jaro. Na tuto otázku odpovědělo 41 (30,1 %) ze 136 zahraničních domácností. Nejčastěji tyto domácnosti uváděly výdaje od 501 do 1 000 Kč (15 domácností) a také výdaje od 1 do 500 Kč (11 domácností). Výdaje nad 1 000 Kč netvoří žádný patrný trend.

Diagram 23: Histogram výdajů zahraničních domácností na vstupenky a program Pražského jara v roce 2011



V tabulce Tabulka 36 vidíme popisnou statistiku výdajů zahraničních domácností na vstupenky a program festivalu Pražské jaro. 41 zahraničních domácností utratilo za vstupenky a program Pražského jara průměrně 985,9 Kč na jednu osobu. Poměrná směrodatná chyba je 0,160, což znamená, že naměřený průměr pravděpodobně bude reprezentativní. Interval spolehlivosti se pohybuje od 667,05 Kč do 1 304,76 Kč a je tak poměrně velký. Naměřený průměr by se tedy nemusel nacházet blízko

pravého průměru populace. Celkově utratily zahraniční domácnosti ze vzorku za vstupenky a program Pražského jara 67 512 Kč.

Tabulka 36: Popisná statistika výdajů zahraničních domácností na vstupenky a program Pražského jara v roce 2011

Průměr výdajů na osobu		985,90
Interval spolehlivosti pro průměr s hladinou spolehlivosti 95 %	Dolní hranice	667,05
	Horní hranice	1 304,76
Směrodatná odchylka		1 010,191
Směrodatná chyba průměru		157,765
Součet výdajů všech domácností ve vzorku		67 512

## 6.12 Výdaje zahraničních domácností na jinou kulturu v Praze než na festival Pražské jaro

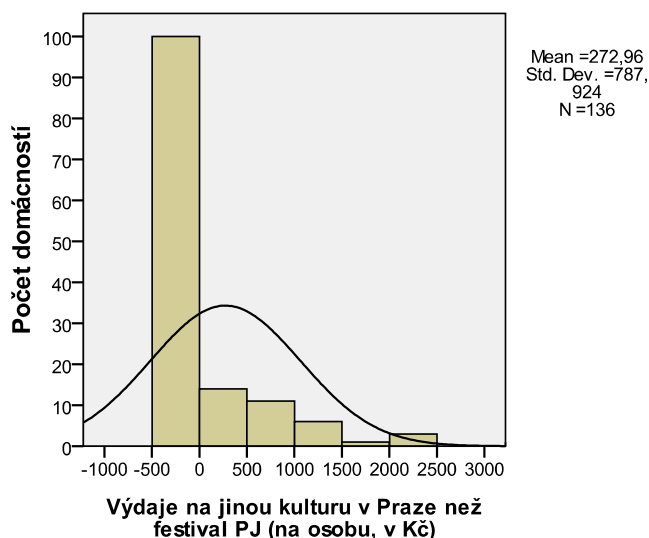
Znění otázky:

**Další související výdaje v Praze a ČR za celou dobu Vaší cesty.** Uved'te výdaje za všechny členy své domácnosti účastníci se výletu, při kterém jste navštívili festival. Uved'te celkové výdaje, které jste vynaložili nebo plánujete vynaložit na území ČR během celého výletu.

Kultura (kromě PJ2011) / Culture (except the PS2011) v Praze \_\_\_\_\_Kč jinde v ČR \_\_\_\_\_Kč

Zahraniční domácnosti byly otázaný, jakou částku v souvislosti se svou návštěvou festivalu Pražské jaro utratily za jiné kulturní zážitky v Praze (krom PJ). Vzorek zahraničních domácností tvoří 136 domácností. Největší skupinu tvoří domácnosti s nulovými výdaji (100 domácností, 73,5 %).<sup>25</sup> Viz první sloupec diagramu Diagram 24. Na histogramu lze vidět, že výdaje tvoří sestupný trend, tedy že se vzrůstajícími výdaji klesá počet domácností.

Diagram 24: Histogram výdajů zahraničních domácností na jinou kulturu v Praze během výletu než na festival Pražské jaro



<sup>25</sup> Poznámka: Pokud respondent žádný výdaj neuvedl, předpokládáme, že utratil 0 Kč.



V tabulce Tabulka 37 vidíme popisnou statistiku výdajů zahraničních domácností na jiné kulturní zážitky v Praze během výletu než na festival Pražské jaro. Pokud předpokládáme, že návštěvníci, kteří neuvodili žádnou odpověď, utratili 0 Kč, pak 136 zahraničních domácností utratilo za jinou kulturu v Praze během výletu průměrně 272,96 Kč na jednu osobu. Poměrná směrodatná chyba je 0,248, což znamená, že naměřený průměr pravděpodobně bude reprezentativní. Interval spolehlivosti se pohybuje od 139,34 Kč do 406,58 Kč a je tak poměrně velký. Naměřený průměr by se tedy nemusel nacházet blízko pravého průměru populace. Celkově utratily zahraniční domácnosti ze vzorku za jinou kulturu v Praze 61 856 Kč.

Tabulka 37: Popisná statistika výdajů zahraničních domácností na jinou kulturu v Praze během výletu než na festival Pražské jaro

Průměr výdajů na osobu		272,96
Interval spolehlivosti pro průměr s hladinou významnosti 95 %	Dolní hranice	139,34
	Horní hranice	406,58
Směrodatná odchylka		787,924
Směrodatná chyba průměru		67,564
Součet výdajů všech domácností ve vzorku		61 856

### 6.13 Výdaje zahraničních domácností na služby průvodců, CK a CA v Praze

Znění otázky:

**Další související výdaje v Praze a ČR za celou dobu Vaší cesty.** Uvedte výdaje za všechny členy své domácnosti účastníci se výletu, při kterém jste navštívili festival. Uvedte celkové výdaje, které jste vynaložili nebo plánujete vynaložit na území ČR během celého výletu.

Služby CK a CA, průvodcovské sl. / *Touroperators, guides*      v Praze \_\_\_\_\_Kč      jinde v ČR \_\_\_\_\_Kč

Zahraniční domácnosti byly otázaný, jakou částku utratily za služby průvodců, cestovních kanceláří a agentur v souvislosti se svou návštěvou festivalu Pražské jaro. Vzorek zahraničních domácností tvoří 136 domácností. 121 (89 %) z těchto domácností neutratilo za výše jmenované služby žádnou částku.<sup>26</sup> Histogram zde není uveden, neboť nulové výdaje dominují a především nenulové výdaje nevytváří žádný trend.

V tabulce Tabulka 38 vidíme popisnou statistiku výdajů zahraničních domácností na služby průvodců, cestovních kanceláří a agentur v Praze v souvislosti s návštěvou festivalu Pražské jaro. Pokud předpokládáme, že návštěvníci, kteří neuvodili žádnou odpověď, utratili 0 Kč, pak 136 zahraničních domácností utratilo za výše jmenované služby průměrně 166,45 Kč na jednu osobu. Poměrná směrodatná chyba je 0,409, což znamená, že naměřený průměr pravděpodobně nebude reprezentativní. Interval spolehlivosti se pohybuje od 31,68 Kč do 301,22 Kč a je tak poměrně velký. Naměřený průměr by se tedy nemusel nacházet blízko pravého průměru populace. Celkově utratily zahraniční domácnosti ze vzorku za služby průvodců, cestovních kanceláří a agentur 42 813 Kč.

Tabulka 38: Popisná statistika výdajů zahraničních domácností na služby průvodců, CK a CA v Praze v souvislosti s návštěvou festivalu Pražské jaro v roce 2011

Průměr výdajů na osobu		166,45
Interval spolehlivosti pro průměr s hladinou spolehlivosti 95 %	Nízká hranice	31,68
	Horní hranice	301,22
Směrodatná odchylka		794,722

<sup>26</sup> Poznámka: Pokud respondent žádný výdaj neuvodil, předpokládáme, že utratil 0 Kč.

Směrodatná chyba průměru	68,147
Součet výdajů všech domácností ve vzorku	42 813

## 6.14 Výdaje zahraničních domácností na oděvy, textil a obuv zakoupené v Praze

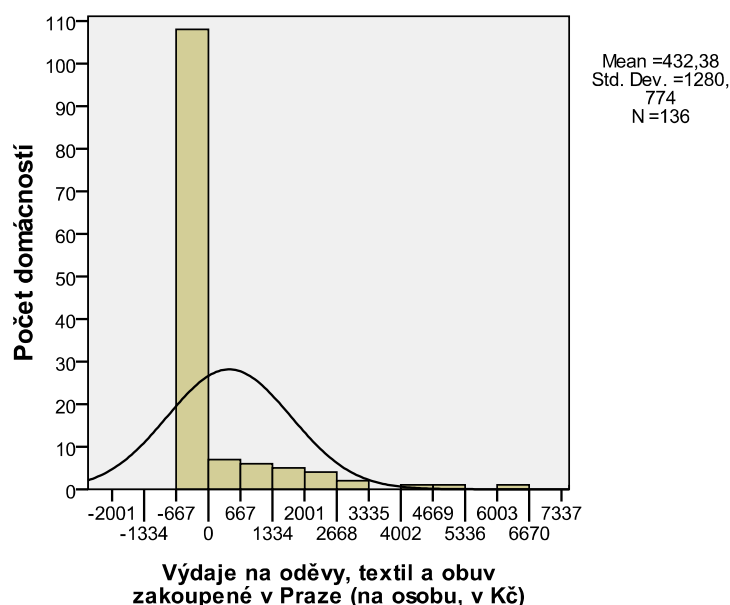
Znění otázky:

**Další související výdaje v Praze a ČR za celou dobu Vaší cesty.** Uved'te výdaje za všechny členy své domácnosti účastníci se výletu, při kterém jste navštívili festival. Uved'te celkové výdaje, které jste vynaložili nebo plánujete vynaložit na území ČR během celého výletu.

Nákupy – oděvy, textil, obuv / *Shopping – clothes, shoes*      v Praze \_\_\_\_\_ Kč      jinde v ČR \_\_\_\_\_ Kč

Zahraniční domácnosti byly otázaný, jakou částku v souvislosti se svou návštěvou festivalu Pražské jaro utratily v Praze za oděvy, textil a obuv. Vzorek zahraničních domácností tvoří 136 domácností. Největší skupinu tvoří domácnosti s nulovými výdaji (108 domácností, 79,4 %).<sup>27</sup> Viz první sloupec diagramu Diagram 25. Na histogramu lze vidět, že nenulové výdaje tvoří pozvolně sestupný trend, tedy že se vzrůstajícími výdaji klesá počet domácností.

Diagram 25: Histogram výdajů zahraničních domácností na oděvy, textil a obuv zakoupené v Praze v souvislosti s návštěvou festivalu Pražské jaro v roce 2011



V tabulce Tabulka 39 vidíme popisnou statistiku výdajů zahraničních domácností na oděvy, textil a obuv zakoupené v Praze v souvislosti s návštěvou festivalu Pražské jaro. Pokud předpokládáme, že návštěvníci, kteří neuvodli žádnou odpověď, utratili 0 Kč, pak 136 zahraničních domácností utratilo za oděvy, textil a obuv v Praze průměrně 432,38 Kč na jednu osobu. Poměrná směrodatná chyba je 0,254, což znamená, že naměřený průměr pravděpodobně bude reprezentativní. Interval spolehlivosti se pohybuje od 215,17 Kč do 649,58 Kč a je tak poměrně velký. Naměřený průměr by se tedy nemusel nacházet blízko pravého průměru populace. Celkově utratily v Praze zahraniční domácnosti ze vzorku za oděvy, textil a obuv 93 843 Kč.

<sup>27</sup> Poznámka: Pokud respondent žádný výdaj neuvodl, předpokládáme, že utratil 0 Kč.

Tabulka 39: Popisná statistika výdajů zahraničních domácností na oděvy, textil a obuv zakoupené v Praze v souvislosti s návštěvou festivalu Pražské jaro v roce 2011

Průměr výdajů na osobu		432,38
Interval spolehlivosti pro průměr s hladinou spolehlivosti 95 %	Dolní hranice	215,17
	Horní hranice	649,58
Směrodatná odchylka		1 280,774
Směrodatná chyba průměru		109,825
Součet výdajů všech domácností ve vzorku		93 843

## 6.15 Výdaje zahraničních domácností na jiné nákupy v Praze

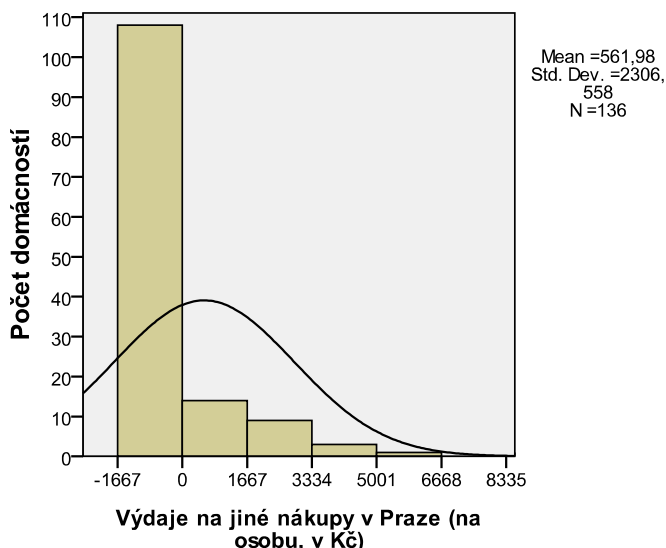
Znění otázky:

**Další související výdaje v Praze a ČR za celou dobu Vaší cesty.** Uved'te výdaje za všechny členy své domácnosti účastníci se výletu, při kterém jste navštívili festival. Uved'te celkové výdaje, které jste vynaložili nebo plánujete vynaložit na území ČR během celého výletu.

Nákupy – jiné / *Other shopping*:..... v Praze \_\_\_\_\_ KČ jinde v ČR \_\_\_\_\_ KČ

Zahraniční domácnosti byly otázaný, jakou částku v souvislosti se svou návštěvou festivalu Pražské jaro utratily v Praze za jiné nákupy (respondenti mohli dopsat konkrétní druh zboží). Vzorek zahraničních domácností tvoří 136 domácností. Největší skupinu tvoří domácnosti s nulovými výdaji (108 domácností, 79,4 %).<sup>28</sup> Viz první sloupec diagramu Diagram 26. Na histogramu lze vidět, že nenulové výdaje tvoří pozvolně sestupný trend, tedy že se vzrůstajícími výdaji klesá počet domácností.

Diagram 26: Histogram výdajů zahraničních domácností na jiné nákupy v Praze v souvislosti s návštěvou festivalu Pražské jaro v roce 2011



V tabulce Tabulka 40 vidíme popisnou statistiku výdajů zahraničních domácností na jiné nákupy v Praze v souvislosti s návštěvou festivalu Pražské jaro. Pokud předpokládáme, že návštěvníci, kteří neuvodli žádnou odpověď, utratili 0 Kč, pak 136 zahraničních domácností utratilo za jiné nákupy v Praze

<sup>28</sup> Poznámka: Pokud respondent žádný výdaj neuvodl, předpokládáme, že utratil 0 Kč.

průměrně 561,98 Kč na jednu osobu. Poměrná směrodatná chyba je 0,352, což znamená, že naměřený průměr pravděpodobně nebude reprezentativní. Interval spolehlivosti se pohybuje od 170,82 Kč do 953,14 Kč a je tak poměrně velký. Naměřený průměr by se tedy nemusel nacházet blízko pravého průměru populace. Celkově utratily v Praze zahraniční domácnosti ze vzorku za jiné nákupy 108 810 Kč.

Tabulka 40: Popisná statistika výdajů zahraničních domácností na jiné nákupy v Praze v souvislosti s návštěvou festivalu Pražské jaro v roce 2011

Průměr výdajů na osobu		561,98
Interval spolehlivosti pro průměr s hladinou spolehlivosti 95 %	Dolní hranice	170,82
	Horní hranice	953,14
Směrodatná odchylka		2 306,558
Směrodatná chyba průměru		197,786
Součet výdajů všech domácností ve vzorku		108 810

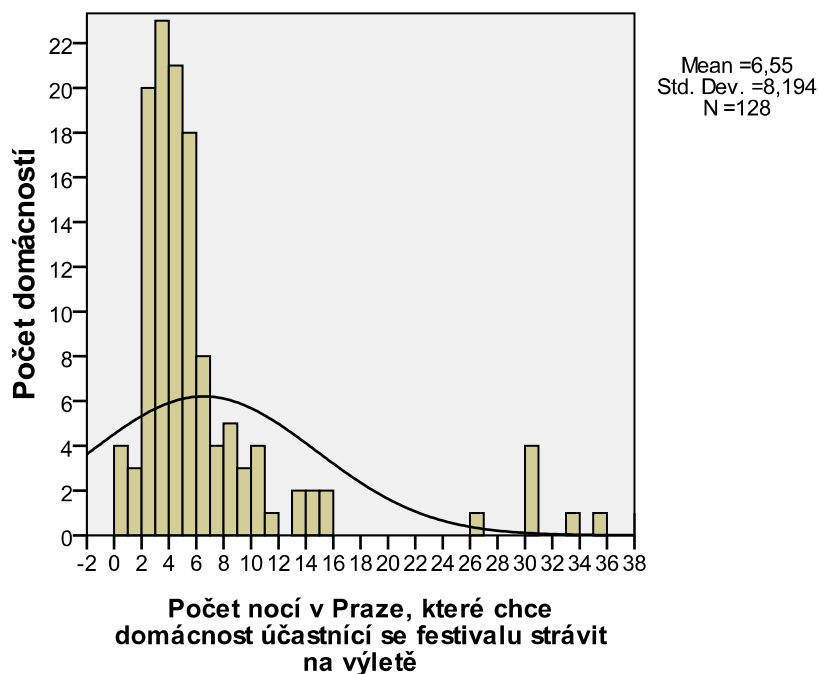
## 6.16 Počet nocí v Praze, které chtěly zahraniční domácnosti strávit na výletě

Znění otázky:

**Kolik nocí plánujete strávit na výletě?** / *How many nights do you plan to spend on trip?*  
v Praze / *in Prague*: \_\_\_\_\_ mimo Prahu v ČR / *outside Prague in Czech R.*: \_\_\_\_\_

Na otázku, kolik nocí chce domácnost strávit v Praze na výletě, odpovědělo 128 (94,1 %) ze 136 zahraničních domácností. Nejčastěji zahraniční domácnosti uváděly tři noci, dále pak čtyři noci a dvě noci. S přibývajícím počtem nocí počet domácností ubývá.

Diagram 27: Histogram počtu nocí v Praze, které chtěly zahraniční domácnosti strávit na výletě



Průměrně chtělo 128 zahraničních domácností strávit v Praze 6,55 noci. Poměrná směrodatná chyba je 0,111, což znamená, že naměřený průměr bude pravděpodobně reprezentativní. Interval

spolehlivosti 5,11 až 7,98 nocí je poměrně malý. Naměřený průměr by se mohl pohybovat blízko pravému průměru populace.

Tabulka 41: Popisná statistika uváděného počtu nocí v Praze, které chtěly zahraniční domácnosti strávit na výletě

Průměr		6,55
Interval spolehlivosti pro průměr s hladinou spolehlivosti 95 %	Dolní hranice	5,11
	Horní hranice	7,98
Směrodatná odchylka		8,194
Směrodatná chyba průměru		,724

## 6.17 Počet nocí mimo Prahu v ČR, které chtěly zahraniční domácnosti strávit na výletě

Znění otázky:

**Kolik nocí plánujete strávit na výletě?** / *How many nights do you plan to spend on trip?*  
v Praze / *in Prague*: \_\_\_\_\_ mimo Prahu v ČR / *outside Prague in Czech R.*: \_\_\_\_\_

Na otázku, kolik nocí mimo Prahu v ČR chce domácnost strávit na výletě, odpovědělo 46 (33,8 %) ze 136 zahraničních domácností. Nejvíce domácností (76,1 %) odpovědělo, že na výletě nestráví žádnou noc mimo Prahu v ČR. Ostatní odpovědi jsou okrajově zastoupeny a nevytvářejí žádný zřejmý trend, proto zde histogram uveden není.

46 zahraničních domácností chtělo během výletu strávit mimo Prahu v ČR průměrně 1,48 noci. Poměrná směrodatná chyba je 0,420, což znamená, že naměřený průměr pravděpodobně nebude reprezentativní. Interval spolehlivosti se pohybuje od 0,22 do 2,73.

Tabulka 42: Popisná statistika uváděného počtu nocí mimo Prahu v ČR, které chtěly zahraniční domácnosti strávit na výletě

Průměr		1,48
Interval spolehlivosti pro průměr s hladinou spolehlivosti 95 %	Dolní hranice	,22
	Horní hranice	2,73
Směrodatná odchylka		4,220
Směrodatná chyba průměru		,622

## 6.18 Hlavní cíl výletu zahraničních domácností

Znění otázky:

**Jaká je hlavní destinace (cíle) Vaší cesty (výletu)?** / *What is the main destination of your trip?*  
Město / *Town*: \_\_\_\_\_ Země / *Country*: \_\_\_\_\_

Na otázku, jaký je hlavní cíl výletu odpovědělo 122 (89,7 %) ze 136 zahraničních domácností. 14 domácností (10,3 %) neodpovědělo. Nejčastěji zahraniční domácnosti uváděly, že hlavním cílem jejich výletu je Praha (odpovědělo tak 111 domácností, 91 %). Ostatní města jsou okrajově zmiňována a z počtu domácností, které je uvedly, lze usuzovat, že jde spíše o náhodu, např. Paříž (3 domácnosti), Budapešť (2 domácnosti) apod.

## 6.19 Důležitost festivalu Pražské jaro při rozhodování zahraničních domácností navštívit Prahu

Znění otázky:

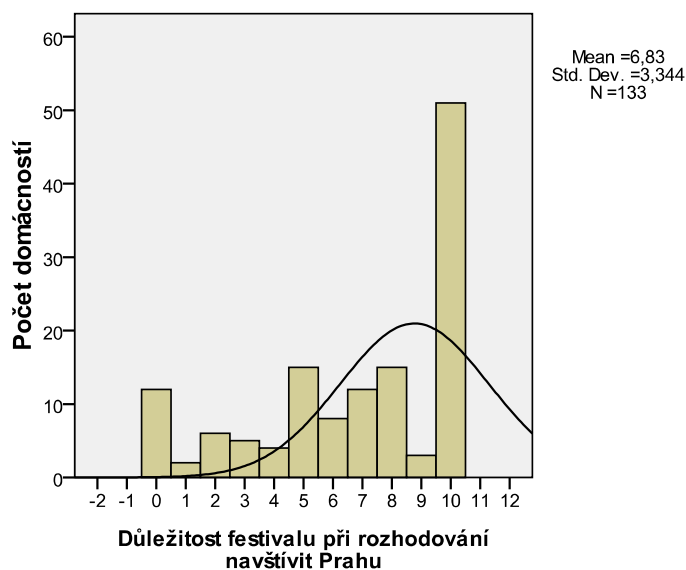
**Jak důležitý byl festival při rozhodování navštívit Prahu / ČR?** (zakroužkujte míru důležitosti) / How important was the festival in your decision to visit Prague / Czech Rep.? (circle a level below)

	Zcela nedůležitý / <i>No influence</i>					Hlavní důvod návštěvy / <i>Main reason</i>					
	0	1	2	3	4	5	6	7	8	9	10
<b>Prahu / Prague:</b>											
<b>ČR / Czech Rep.:</b>											

Na otázku, jak důležitý byl festival Pražské jaro v rozhodování navštívit Prahu, odpovědělo 133 zahraničních domácností (97,8 %). Pro většinu zahraničních domácností byl festival hlavním důvodem návštěvy Prahy (odpovědi 6–10 uvedlo 89 domácností, 66,9 %). Pro 29 domácností (21,8 %) byl festival při rozhodování navštívit Prahu nedůležitý (odpovědi 0–4). Patnáct domácností (11,3 %) odpovědělo neutrálně (odpověď 5).

V histogramu Diagram 28 vidíme, že nejčastější odpovědí byla odpověď 10 („hlavní důvod návštěvy“). Ostatní odpovědi jsou poměrně méně časté. Odpovědi 8, 7 a 6 ukazují pozvolný sestup co do četnosti domácností. Neutrální odpověď 5 tvoří druhý nejvyšší vrchol a je ve srovnání se svým okolím výraznější (to u neutrálních odpovědí nastává). Dalším vrcholem je odpověď 0 („zcela nedůležitý“).

Diagram 28: Histogram proměnné "důležitost festivalu Pražské jaro při rozhodování zahraničních domácností navštívit Prahu"



Průměrná odpověď byla 6,83. Poměrná směrodatná chyba je 0,042. Naměřený průměr bude proto pravděpodobně reprezentativní. Interval spolehlivosti se pohybuje od 6,26 do 7,41 a je poměrně malý, což naznačuje, že naměřený průměr by mohl ležet blízko pravému průměru populace.

Tabulka 43: Popisná statistika proměnné "důležitost festivalu Pražské jaro při rozhodování zahraničních domácností navštívit Prahu"

Průměr		6,83
Interval spolehlivosti pro průměr s hladinou spolehlivosti 95 %	Dolní hranice	6,26
	Horní hranice	7,41
Směrodatná odchylka		3,344
Směrodatná chyba průměru		,290

## 6.20 Důležitost festivalu Pražské jaro při rozhodování zahraničních domácností navštívit ČR

Znění otázky:

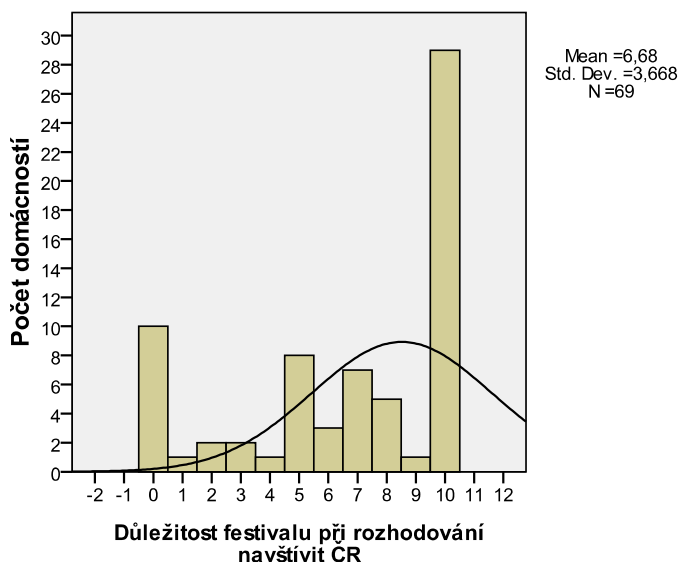
Jak důležitý byl festival při rozhodování navštívit Prahu / ČR? (zakroužkujte míru důležitosti) /  
How important was the festival in your decision to visit Prague / Czech Rep.? (circle a level below)

	Zcela nedůležitý / <i>No influence</i>					Hlavní důvod návštěvy / <i>Main reason</i>					
	0	1	2	3	4	5	6	7	8	9	10
<b>Prahu / Prague:</b>											
<b>ČR / Czech Rep.:</b>											

Na otázku, jak důležitý byl festival Pražské jaro v rozhodování navštívit Českou republiku, odpovědělo 69 zahraničních domácností (50,7 %). 67 domácností (49,3 %) neodpovědělo. Pro většinu zahraničních domácností byl festival hlavním důvodem návštěvy České republiky (odpovědi 6–10 uvedlo 45 domácností, 65 %). Pro 15 domácností (23,1 %) byl festival při rozhodování navštívit Českou republiku nedůležitý (odpovědi 0–4). Osm domácností (11,6 %) odpovědělo neutrálně (odpověď 5).

V diagramu Diagram 29 vidíme podobný vzorec jako v histogramu Diagram 28. Nejčastěji zahraniční domácnosti uváděly odpověď 10. Neutrální odpověď 5 a 0 jsou oproti svému okolí výraznější.

Diagram 29: Histogram proměnné "důležitost festivalu Pražské jaro při rozhodování zahraničních domácností navštívit ČR"



Průměrná odpověď byla 6,68. Poměrná směrodatná odchylka je 0,066. Naměřený průměr proto bude pravděpodobně reprezentativní. Interval spolehlivosti se pohybuje od 5,8 do 7,56 a je tak poměrně malý.

Tabulka 44: Popisná statistika proměnné "důležitost festivalu Pražské jaro při rozhodování zahraničních domácností navštívit ČR"

Průměr		6,68
Interval spolehlivosti pro průměr s hladinou spolehlivosti 95 %	Dolní hranice	5,80
	Horní hranice	7,56
Směrodatná odchylka		3,668
Směrodatná chyba průměru		,442