



Příloha č. 2

Statistický rozbor vzorku návštěvníků festivalu

Janáčkův máj 2011

Obsah

1	METODIKA SBĚRU A VYHODNOCOVÁNÍ DAT	5
2	STATISTICKÉ POJMY	7
3	MÍSTNÍ I „NEMÍSTNÍ“ DOMÁCNOSTI (PROMĚNNÉ ANALYZOVANÉ SPOLEČNĚ).....	9
3.1	MÍSTO BYDLIŠTĚ.....	9
3.2	POČET ČLENŮ DOMÁCNOSTI, KTERÍ SE ÚČASTNÍ FESTIVALU JANÁČKŮV MÁJ 2011	10
3.3	TYP NÁVŠTĚVNÍKA	10
3.4	POČET KONCERTŮ V OSTRAVĚ, KTERÉ DOMÁCNOSTI V RÁMCI LETOŠNÍHO FESTIVALU NAVŠTÍVILY NEBO PLÁNUJÍ NAVŠTÍVIT	12
3.5	POČET KONCERTŮ MIMO OSTRAVU V MORAVSKOSLEZSKÉM KRAJI, KTERÉ DOMÁCNOSTI V RÁMCI LETOŠNÍHO FESTIVALU NAVŠTÍVILY NEBO PLÁNUJÍ NAVŠTÍVIT	13
3.6	VĚKOVÉ SLOŽENÍ VŠECH DOMÁCNOSTÍ VE VZORKU.....	14
4	ROZBOR MÍSTNÍCH DOMÁCNOSTÍ.....	16
4.1	VÝDAJE MÍSTNÍCH DOMÁCNOSTÍ NA VSTUPENKY A PROGRAM FESTIVALU JANÁČKŮV MÁJ.....	16
4.2	VÝDAJE MÍSTNÍCH DOMÁCNOSTÍ NA JÍDLO, PITÍ, RESTAURACE A OBČERSTVENÍ SPOJENÉ S NÁVŠTĚVOU FESTIVALU JANÁČKŮV MÁJ 2011	17
4.3	VÝDAJE MÍSTNÍCH DOMÁCNOSTÍ NA NÁKUPY (CD, SUVENÝRŮ APOD.) SPOJENÉ S NÁVŠTĚVOU FESTIVALU JANÁČKŮV MÁJ 2011	19
4.4	VÝDAJE MÍSTNÍCH DOMÁCNOSTÍ NA PARKOVÁNÍ A DOPRAVU SPOJENÉ S NÁVŠTĚVOU FESTIVALU JANÁČKŮV MÁJ 2011	20
4.5	VÝDAJE MÍSTNÍCH DOMÁCNOSTÍ NA JINÉ ZBOŽÍ A SLUŽBY PŘI NÁVŠTĚVĚ FESTIVALU JANÁČKŮV MÁJ V ROCE 2011.....	22
5	ROZBOR NEMÍSTNÍCH DOMÁCNOSTÍ	23
5.1	VÝDAJE NEMÍSTNÍCH DOMÁCNOSTÍ NA VLAKOVÉ JÍZDENKY U ČESKÝCH DOPRAVCŮ	23
5.2	VÝDAJE NEMÍSTNÍCH DOMÁCNOSTÍ NA AUTOBUSOVÉ JÍZDENKY U ČESKÝCH DOPRAVCŮ.....	24
5.3	VÝDAJE NEMÍSTNÍCH DOMÁCNOSTÍ NA POTRAVINY ZAKOUPENÉ VE MĚSTĚ KONÁNÍ KONCERTU.....	26
5.4	VÝDAJE NEMÍSTNÍCH DOMÁCNOSTÍ NA JÍDLO A PITÍ V RESTAURACÍCH A BARECH MĚSTA KONÁNÍ KONCERTU	27
5.5	VÝDAJE NEMÍSTNÍCH DOMÁCNOSTÍ NA VSTUPENKY A PROGRAM FESTIVALU JANÁČKŮV MÁJ	29
5.6	VÝDAJE NEMÍSTNÍCH DOMÁCNOSTÍ NA PALIVO DO AUTOMOBILU ZAKOUPENÉ VE MĚSTĚ KONÁNÍ KONCERTU ..	30
5.7	VÝDAJE NEMÍSTNÍCH DOMÁCNOSTÍ NA PALIVO DO AUTOMOBILU ZAKOUPENÉ MIMO MĚSTO KONÁNÍ KONCERTU.....	32
5.8	POČET NOCÍ VE MĚSTĚ KONÁNÍ KONCERTU, KTERÉ CHTĚLY NEMÍSTNÍ DOMÁCNOSTI STRÁVIT NA VÝLETĚ .	34
5.9	POČET NOCÍ V MORAVSKOSLEZSKÉM KRAJI MIMO MĚSTO KONÁNÍ KONCERTU, KTERÉ CHTĚLY NEMÍSTNÍ DOMÁCNOSTI STRÁVIT NA VÝLETĚ	35
5.10	POČET NOCÍ V ČR MIMO MORAVSKOSLEZSKÝ KRAJ, KTERÉ CHTĚLY NEMÍSTNÍ DOMÁCNOSTI STRÁVIT NA VÝLETĚ.....	35
5.11	Hlavní cíl výletu nemístních domácností.....	36
5.12	Důležitost festivalu Janáčkův máj při rozhodování nemístních domácností navštívit město konání koncertu	36

Seznam tabulek

TABULKA 1: ZASTOUPENÍ JEDNOTLIVÝCH KONCERTŮ FESTIVALU JANÁČKŮV MÁJ VE VZORKU.....	6
TABULKA 2: NÁVŠTĚVNOST JEDNOTLIVÝCH KRAJŮ ČI ZAHRANIČNÍCH ZEMÍ NA FESTIVALU JANÁČKŮV MÁJ, KONANÝ V ROCE 2011	9
TABULKA 3: POPISNÁ STATISTIKA PROMĚNNÉ "POČET ČLENŮ DOMÁCNOSTI, KTERÍ SE ÚČASTNILI FESTIVALU PRAŽSKÉ JARO 2011"	10
TABULKA 4: ČETNOST JEDNOTLIVÝCH TYPŮ NÁVŠTĚVNÍKA VE VZORKU	11
TABULKA 5: POPISNÁ STATISTIKA PROMĚNNÉ „POČET KONCERTŮ V OSTRAVĚ, KTERÉ HODLÁ DOMÁCNOST V RÁMCI LETOŠNÍHO FESTIVALU JM NAVŠTÍVIT“	13
TABULKA 6: POPISNÁ STATISTIKA PROMĚNNÉ „POČET KONCERTŮ MIMO OSTRAVU V MORAVSKOSLEZSKÉM KRAJI, KTERÉ HODLÁ DOMÁCNOST V RÁMCI LETOŠNÍHO FESTIVALU JM NAVŠTÍVIT“	14
TABULKA 7: VĚK ČLENŮ DOMÁCNOSTÍ VE VZORKU	15
TABULKA 8: POPISNÁ STATISTIKA VÝDAJŮ MÍSTNÍCH DOMÁCNOSTÍ NA VSTUPENKY A PROGRAMY FESTIVALU JANÁČKŮV MÁJ 2011	17
TABULKA 9: POPISNÁ STATISTIKA VÝDAJŮ MÍSTNÍCH DOMÁCNOSTÍ NA JÍDLO, PITÍ, RESTAURACE A OBČERSTVENÍ SPOJENÝCH S NÁVŠTĚVOU FESTIVALU JANÁČKŮV MÁJ V ROCE 2011	19
TABULKA 10: POPISNÁ STATISTIKA VÝDAJŮ MÍSTNÍCH DOMÁCNOSTÍ NA NÁKUPY (CD, SUVENÝRY APOD.), KTERÉ VZNIKLY V SOUVISLOSTI S NÁVŠTĚVOU FESTIVALU JANÁČKŮV MÁJ V ROCE 2011	20
TABULKA 11: POPISNÁ STATISTIKA VÝDAJŮ MÍSTNÍCH DOMÁCNOSTÍ NA PARKOVÁNÍ A DOPRAVU, KTERÉ VZNIKLY V SOUVISLOSTI S NÁVŠTĚVOU FESTIVALU JANÁČKŮV MÁJ V ROCE 2011.....	21
TABULKA 12: POPISNÁ STATISTIKA VÝDAJŮ MÍSTNÍCH DOMÁCNOSTÍ NA NÁKUPY JINÉHO ZBOŽÍ A SLUŽBY, KTERÉ VZNIKLY V SOUVISLOSTI S NÁVŠTĚVOU FESTIVALU JANÁČKŮV MÁJ V ROCE 2011	22
TABULKA 13: POPISNÁ STATISTIKA VÝDAJŮ NEMÍSTNÍCH DOMÁCNOSTÍ NA VLAKOVÉ JÍZDENKY ZAKOUPENÉ U ČESKÝCH DOPRAVCŮ V SOUVISLOSTI S NÁVŠTĚVOU FESTIVALU JANÁČKŮV MÁJ V ROCE 2011.....	24
TABULKA 14: POPISNÁ STATISTIKA VÝDAJŮ NEMÍSTNÍCH DOMÁCNOSTÍ NA AUTOBUSOVÉ JÍZDENKY ZAKOUPENÉ U ČESKÝCH DOPRAVCŮ V SOUVISLOSTI S NÁVŠTĚVOU FESTIVALU JANÁČKŮV MÁJ V ROCE 2011.....	25
TABULKA 15: POPISNÁ STATISTIKA VÝDAJŮ NEMÍSTNÍCH DOMÁCNOSTÍ NA POTRAVINY ZAKOUPENÉ V OBCHODECH MĚSTA KONÁNÍ KONCERTU BĚHEM NÁVŠTĚVY FESTIVALU JANÁČKŮV MÁJ V ROCE 2011	27
TABULKA 16: POPISNÁ STATISTIKA VÝDAJŮ NEMÍSTNÍCH DOMÁCNOSTÍ NA JÍDLO A PITÍ V RESTAURACÍCH A BARECH MĚSTA KONÁNÍ KONCERTU BĚHEM NÁVŠTĚVY FESTIVALU JANÁČKŮV MÁJ V ROCE 2011	29
TABULKA 17: POPISNÁ STATISTIKA VÝDAJŮ NEMÍSTNÍCH DOMÁCNOSTÍ NA VSTUPENKY A PROGRAM JANÁČKŮV MÁJ V ROCE 2011	30
TABULKA 18: POPISNÁ STATISTIKA VÝDAJŮ NEMÍSTNÍCH DOMÁCNOSTÍ NA PALIVO DO AUTOMOBILU ZAKOUPENÉ VE MĚSTĚ KONÁNÍ KONCERTU V SOUVISLOSTI S NÁVŠTĚVOU FESTIVALU JANÁČKŮV MÁJ V ROCE 2011	32
TABULKA 19: POPISNÁ STATISTIKA VÝDAJŮ NEMÍSTNÍCH DOMÁCNOSTÍ NA PALIVO DO AUTOMOBILU ZAKOUPENÉ MIMO MĚSTO KONÁNÍ KONCERTU V SOUVISLOSTI S NÁVŠTĚVOU FESTIVALU JANÁČKŮV MÁJ V ROCE 2011	33
TABULKA 20: POČET NOCÍ VE MĚSTĚ KONÁNÍ KONCERTU, KTERÉ CHCE NEMÍSTNÍ DOMÁCNOST STRÁVIT NA VÝLETĚ.....	34
TABULKA 21: POPISNÁ STATISTIKA UVÁDĚNÉHO POČTU NOCÍ VE MĚSTĚ KONÁNÍ KONCERTU, KTERÉ CHTĚLY NEMÍSTNÍ DOMÁCNOSTI STRÁVIT NA VÝLETĚ.....	35
TABULKA 22: ČETNOST CÍLOVÝCH MĚST VÝLETU V ODPOVĚDÍCH NEMÍSTNÍCH DOMÁCNOSTÍ	36
TABULKA 23: ČETNOST ODPOVĚDÍ NA ŠKÁLE DŮLEŽITOSTI FESTIVALU JANÁČKŮV MÁJ PŘI ROZHODOVÁNÍ NAVŠTÍVIT MĚSTO KONÁNÍ KONCERTU	37
TABULKA 24: POPISNÁ STATISTIKA PROMĚNNÉ "DŮLEŽITOST FESTIVALU JANÁČKŮV MÁJ PŘI ROZHODOVÁNÍ NEMÍSTNÍCH DOMÁCNOSTÍ NAVŠTÍVIT MĚSTO KONÁNÍ KONCERTU".....	37

Seznam diagramů

DIAGRAM 1: KRUHOVÝ DIAGRAM PROMĚNNÉ "TYP NÁVŠTĚVNÍKA".....	11
DIAGRAM 2: HISTOGRAM PROMĚNNÉ „POČET KONCERTŮ V OSTRAVĚ, KTERÉ HODLÁ DOMÁCNOST V RÁMCI LETOŠNÍHO FESTIVALU JM NAVŠTÍVIT“	12
DIAGRAM 3: HISTOGRAM PROMĚNNÉ „POČET KONCERTŮ MIMO OSTRAVU V MORAVSKOSLEZSKÉM KRAJI, KTERÉ HODLÁ DOMÁCNOST V RÁMCI LETOŠNÍHO FESTIVALU JM NAVŠTÍVIT“	14
DIAGRAM 4: HISTOGRAM VÝDAJŮ MÍSTNÍCH DOMÁCNOSTÍ NA VSTUPENKY A PROGRAMY FESTIVALU JANÁČKŮV MÁJ 2011 (VÝDAJE NA OSOBU).....	16
DIAGRAM 5: HISTOGRAM VÝDAJŮ MÍSTNÍCH DOMÁCNOSTÍ NA JÍDLO, PITÍ, RESTAURACE A OBČERSTVENÍ SPOJENÝCH S NÁVŠTĚVOU FESTIVALU JANÁČKŮV MÁJ V ROCE 2011 (VÝDAJE NA OSOBU)	18
DIAGRAM 6: HISTOGRAM VÝDAJŮ MÍSTNÍCH DOMÁCNOSTÍ NA PARKOVÁNÍ A DOPRAVU, KTERÉ VZNIKLY V SOUVISLOSTI S NÁVŠTĚVOU FESTIVALU JANÁČKŮV MÁJ V ROCE 2011 (VÝDAJE NA OSOBU)	21
DIAGRAM 7: HISTOGRAM VÝDAJŮ NEMÍSTNÍCH DOMÁCNOSTÍ NA AUTOBUSOVÉ JÍZDENKY ZAKOUPENÉ U ČESKÝCH DOPRAVCŮ V SOUVISLOSTI S NÁVŠTĚVOU FESTIVALU JANÁČKŮV MÁJ V ROCE 2011.....	25
DIAGRAM 8: HISTOGRAM VÝDAJŮ NEMÍSTNÍCH DOMÁCNOSTÍ NA POTRAVINY ZAKOUPENÉ V OBCHODECH MĚSTA KONÁNÍ KONCERTU BĚHEM NÁVŠTĚVY FESTIVALU JANÁČKŮV MÁJ V ROCE 2011 (VÝDAJE NA OSOBU).....	26
DIAGRAM 9: HISTOGRAM VÝDAJŮ NEMÍSTNÍCH DOMÁCNOSTÍ NA JÍDLO A PITÍ RESTAURACÍCH A BARECH MĚSTA KONÁNÍ KONCERTU BĚHEM NÁVŠTĚVY FESTIVALU JANÁČKŮV MÁJ V ROCE 2011 (VÝDAJE NA OSOBU).....	28
DIAGRAM 10: HISTOGRAM VÝDAJŮ NEMÍSTNÍCH DOMÁCNOSTÍ NA VSTUPENKY A PROGRAM JANÁČKŮV MÁJ V ROCE 2011.....	30
DIAGRAM 11: HISTOGRAM VÝDAJŮ NEMÍSTNÍCH DOMÁCNOSTÍ NA PALIVO DO AUTOMOBILU ZAKOUPENÉ VE MĚSTĚ KONÁNÍ KONCERTU V SOUVISLOSTI S NÁVŠTĚVOU FESTIVALU JANÁČKŮV MÁJ V ROCE 2011.....	31
DIAGRAM 12: HISTOGRAM VÝDAJŮ NEMÍSTNÍCH DOMÁCNOSTÍ NA PALIVO DO AUTOMOBILU ZAKOUPENÉ MIMO MĚSTO KONÁNÍ KONCERTU V SOUVISLOSTI S NÁVŠTĚVOU FESTIVALU JANÁČKŮV MÁJ V ROCE 2011	32

1 Metodika sběru a vyhodnocování dat

Sběr dat od návštěvníků festivalu Janáčkův máj probíhal téměř na každém koncertu festivalu, a to prostřednictvím předem vyškolených tazatelů. V tabulce 1 vidíme, kolik dotazníků bylo v roce 2011 vybráno na jednotlivých koncertech festivalu Janáčkův máj. Na dvou koncertech, které se konaly 24. května a 4. června, se výzkum nekonal, proto nejsou tyto koncerty v tabulce uvedeny.

Tazatelé měli k dispozici dotazníky ve dvou verzích:

1. verze R pro diváky žijící nebo pracující ve městě konání koncertu (pokud minimálně 2x týdně dojíždějí do tohoto města) a
2. verze N pro návštěvníky, kteří nežijí ve městě konání koncertu a ani sem nedojíždějí alespoň 2x týdně (v analýze je nazýváme „nemístní“ domácnosti). Tato verze dotazníku byla česko-anglicky a obsahovala více otázek, včetně otázek na míru vlivu festivalu navštívit město či hlavní destinaci výletu.¹

V naprosté většině případů byli návštěvníci ochotní odpovídat na otázky přímo tazatelům v rámci rozhovoru. Díky tomu nedocházelo při sběru dat k nepochopení či mylnému vyplnění dotazníku ze strany respondentů. Odměnou pro respondenty byla publikace od B. Kurase Klestění zarostlého chodníčku.

Údaje v tabulkách, které začínají čárkou (např. ,42), znamenají vždy 0,... (např. 0,42). Data v tomto formátu zobrazuje statistický program SPSS, ve kterém byly dotazníky zpracovány.

¹ Ukázka obou verzí dotazníků je v samostatné příloze.

Tab. 1 Zastoupení jednotlivých koncertů festivalu Janáčkův máj ve vzorku

	Počet dotazníků	Procenta
23.5. Dům kultury města Ostravy	62	9,5
25.5. Janáčkova konzervatoř a Gymnázium v Ostravě	40	6,1
26.5. Janáčkova konzervatoř a Gymnázium v Ostravě	9	1,4
27.5. chrám sv. Mikuláše v Ludgeřovicích	36	5,5
28.5. Dům kultury města Ostravy	32	4,9
29.5. kostel sv. Bartoloměje v Kravařích	27	4,1
30.5. Janáčkova konzervatoř a Gymnázium v Ostravě	30	4,6
31.5. Červený zámek v Hradci nad Moravicí	41	6,3
31.5. Janáčkova konzervatoř a Gymnázium v Ostravě	22	3,4
1.6. Dům kultury města Ostravy	38	5,8
2.6. kostel sv. Ducha v Opavě	28	4,3
3.6. Dům kultury města Ostravy	50	7,6
5.6. Divadlo loutek Ostrava	30	4,6
6.6. Vítkovický zámek	11	1,7
7.6. Dům kultury města Ostravy	27	4,1
8.6. Janáčkova konzervatoř a Gymnázium v Ostravě	18	2,7
9.6. Evangelický kostel v Ostravě	55	8,4
11.6. Hornické muzeum	27	4,1
12.6. Dům kultury města Ostravy	72	11,0
Celkově	655	100,0

Výdajové položky, které nebyly vyplněny, tzn. kde respondenti neuvodili žádné výdaje, byly pro účely této analýzy i dalších výpočtů dopadů vyhodnoceny tak, že respondent utratil 0 Kč. Výsledky statistického rozboru i výsledných dopadů jsou proto velmi konzervativní, dá se předpokládat, že skutečné výdaje a ekonomické dopady návštěvnosti festivalu jsou vyšší.

2 Statistické pojmy

Směrodatná odchylka

Směrodatná odchylka měří, zda je průměr věrným obrazem všech odpovědí ve vzorku, tedy zda věrně reprezentuje vzorek. Např. kdyby byla směrodatná odchylka nulová, tak by to znamenalo, že všichni respondenti odpověděli stejně, a průměr by se shodoval s každou jednotlivou odpovědí. To, zda je směrodatná odchylka velká či malá, vždy posuzujeme vůči naměřenému průměru. Pokud je nižší než průměr dané proměnné, data jsou málo rozptýlená okolo průměru, pokud je vyšší než průměr, data jsou vysoce rozptýlená okolo průměru.

Směrodatná chyba průměru

Pomocí směrodatné chyby průměru zjišťujeme, jak silně konkrétní vzorek (průměr jisté proměnné) reprezentuje populaci. Jedná se v podstatě o směrodatnou odchylku všech hypotetických průměrů vzorků u jedné proměnné (kdybychom měli k dispozici mnoho vzorků, kde se lidé při příležitosti daného koncertu ptali na stejnou otázku). Velká směrodatná chyba v poměru k průměru vzorku znamená, že mezi průměry všech hypotetických vzorků je velká variabilita a proto nemusí být náš vzorek příliš reprezentativní, pokud jde o celou populaci. Malá směrodatná chyba průměru znamená, že mezi všemi hypotetickými vzorky je malá variabilita, tedy že se docela blíží k průměru populace (tzv. pravému průměru) a proto i průměr našeho vzorku bude pravděpodobně poměrně přesným odrazem populace.

Poměrná směrodatná chyba průměru

Jedná se o standardizovanou směrodatnou chybu. Vypočítá se, když vydělíme směrodatnou chybu průměru naměřeným průměrem. Hraničním číslem je 0,300. Poměrná směrodatná chyba rovnající se 0,300 či menší značí, že naměřený průměr lze považovat za reprezentativní. Poměrná směrodatná chyba vyšší než 0,300 značí, že naměřený průměr nelze považovat za reprezentativní.

Interval spolehlivosti pro průměr a hladina spolehlivosti

Interval spolehlivosti pro průměr představuje rozmezí okolo naměřeného průměru, v němž se může nacházet pravý průměr populace (naměřený průměr je vždy uprostřed tohoto intervalu). Čím je interval spolehlivosti užší, tím přesnější bude náš odhad (tedy naměřený průměr).

Hladina spolehlivosti (tj. procenta uváděná u intervalu spolehlivosti) je pravděpodobnost, s jakou se odhadovaný průměr ocitne v tomto intervalu při opakovaném provádění výběru. Hladina spolehlivosti nám říká, kolik procent intervalů spolehlivosti ve skupině vzorků, které jsme získali stejnou procedurou, pravděpodobně obsahuje pravý průměr populace. Například pokud bychom provedli sto stejných výzkumů (se stejnými podmínkami a parametry) jako je tento výzkum, jež jsme provedli, interval spolehlivosti nám řekne, kolik procent intervalů spolehlivosti v tomto stu vzorků by pravděpodobně obsahovalo pravý průměr populace. Hladina spolehlivosti 95 % tak například znamená, že 95 % intervalů spolehlivosti ze sta intervalů spolehlivosti (v případě, že bychom učinili 100 stejných výzkumů) by obsahovalo pravý průměr populace.

3 Místní i „nemístní“ domácnosti (proměnné analyzované společně)

3.1 Místo bydliště

Návštěvnost jednotlivých krajů či zahraničních zemí na festivalu Janáčkův máj, konaný v roce 2011, je uvedena v tabulce 2. Z celkového počtu 655 domácností, které se během své návštěvy festivalu Janáčkův máj účastnily výzkumu ekonomického dopadu tohoto festivalu, bylo 614 z Moravskoslezského kraje (93,7 %), 14 z kraje Zlínského (2,1 %) a 12 z Prahy (1,8 %) atd. Zahraniční hosté jsou ve vzorku jen dva. Jeden z Německa a jeden ze Slovenska. Podle zastoupení jednotlivých krajů či zahraničních zemí v návštěvnosti festivalu lze usuzovat, že festival Janáčkův máj je spíše regionální či nanejvýše moravskou společenskou událostí.

Tab. 2 Návštěvnost jednotlivých krajů či zahraničních zemí na festivalu Janáčkův máj, konaný v roce 2011

	Počet domácností	Procenta
Moravskoslezský kraj	614	93,7
Zlínský kraj	14	2,1
Praha	12	1,8
Jihomoravský kraj	6	,9
Olomoucký kraj	4	,6
Středočeský kraj	3	,5
Německo	1	,2
Slovensko	1	,2
Celkově	655	100,0

Podrobnější frekvenční analýza domácností Moravskoslezského kraje ukázala, že 401 (65,3 %) z celkového počtu 614 domácností žijících v Moravskoslezském kraji je z Ostravy. 33 Moravskoslezských domácností (5,4 %) vesnici či město, ve které bydlí, neuvádlo. Za zmínku také stojí 30 domácností z Opavy, 25 z Ludgeřovic, 18 z Kravař, 15 z Frýdku-Místku, 8 z Hlučína, 7 z Havířova, 7 z Kopřivnice. Ostatní města či vesnice nepředstavují v návštěvnosti ani jedno procento.

3.2 Počet členů domácnosti, kteří se účastní festivalu Janáčkův máj 2011

Otázka v dotazníku vypadala takto:

Kolik členů Vaší domácnosti se účastní JM 2011? / Number of household members coming to JM 2011?

(Za kolik členů domácnosti vyplňujete tento dotazník? / For how many people you fill in the questionnaire?)

1 2 více / more:.....

Na otázku, kolik členů domácnosti se účastní festivalu, odpovědělo všech 655 domácností ze vzorku. Nejčastěji se vyskytovala domácnost, která byla na festivalu zastoupena pouze jedním svým členem (290 domácností, 44,3 %), a také domácnosti, z nichž navštívili festival dva její členové (289 domácností, 44,1 %). Průměrně navštěvovaly domácnosti festival Janáčkův máj v počtu 1,73. Poměrná směrodatná chyba průměru je 0,019. Naměřený průměr bude proto pravděpodobně reprezentativní. Interval spolehlivosti je velmi malý a rozprostírá se mezi 1,67 až 1,79, což znamená, že naměřený průměr by měl být velmi blízko pravému průměru. Součet členů všech domácností na posledním řádku tabulky 3 nám říká, za kolik lidí bylo všech 655 dotazníků vyplňováno. Dohromady tedy údaje celého výzkumu vypovídají o 1 132 lidech.

Tab. 3 Popisná statistika proměnné "počet členů domácnosti, kteří se účastnili festivalu Pražské jaro 2011"

Průměr		1,73
Interval spolehlivosti pro průměr s hladinou spolehlivosti 95 %	Dolní hranice	1,67
	Horní hranice	1,79
Směrodatná odchylka		0,820
Směrodatná chyba průměru		0,032
Součet členů všech domácností		1 132

3.3 Typ návštěvníka

Otázka v dotazníku vypadala takto:

Přišli jste na festival jako... / You came to the festival as...

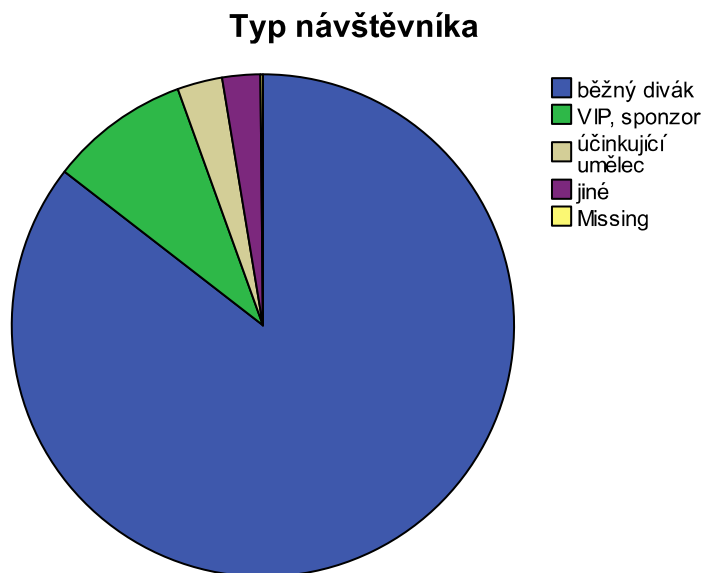
- běžný divák (platící) / paying audience member(s) účinkující umělec / performer
 VIP, sponzor ap. / VIP, sponsor etc. jiné / other:.....

Tato otázka se respondentů ptala, jaký typ návštěvníka představují členové jeho domácnosti, kteří se v roce 2011 účastní hudebního festivalu Janáčkův máj. Z tabulky 4 je zřejmé, že nejčastějším typem návštěvníka byl běžný platící divák (560 domácností, 85,5 %). Mnohem méně zastoupené jsou další kategorie. Jako „VIP, sponzor“ přišlo 59 domácností (9 %). Umělci, kteří v roce 2011 na festivalu Janáčkův máj účinkovali, jsou ve vzorku zastoupeni 2,9 % (19 domácností). Za jiný typ návštěvníka se označilo 16 domácností (2,4 %). Na tuto otázku neodpověděla 1 domácnost (0,2 %).

Tab. 4 Četnost jednotlivých typů návštěvníka ve vzorku

		Počet domácností	Procenta
Platné odpovědi	Běžný divák	560	85,5
	VIP, sponzor	59	9,0
	Účinkující umělec	19	2,9
	Jiné	16	2,4
Chybějící odpovědi		1	0,2
Celkově		655	100,0

Diagram 1: Kruhový diagram proměnné "typ návštěvníka"



3.4 Počet koncertů v Ostravě, které domácnosti v rámci letošního festivalu navštívily nebo plánují navštívit

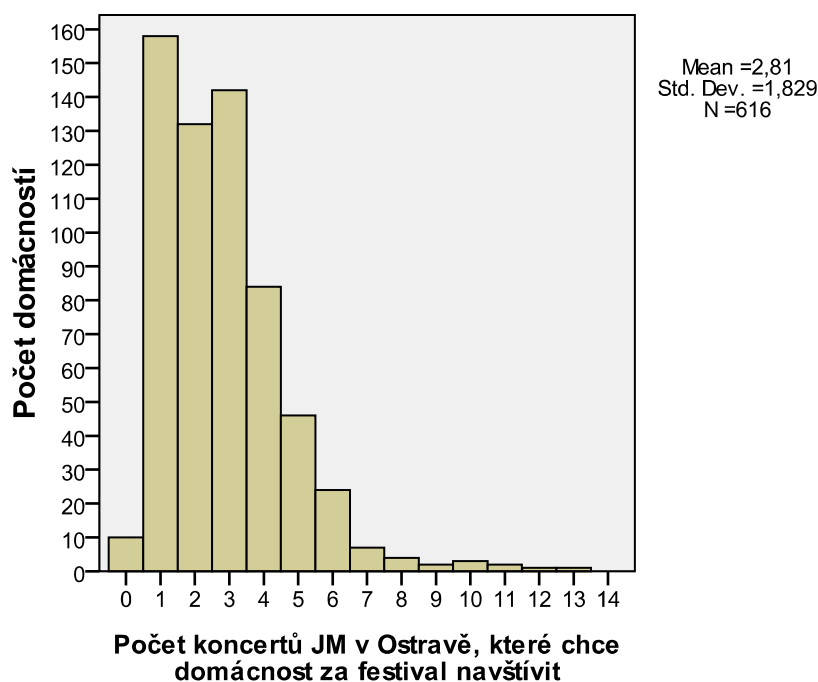
Znění otázky:

Kolik koncertů jste navštívili nebo plánujete navštívit v rámci letošního festivalu?

v Ostravě / in Ostrava _____ jinde / elsewhere _____

Tato otázka se respondentů ptala, kolik koncertů v Ostravě hodlá jeho domácnost celkově navštívit v rámci festivalu Janáčkův máj v roce 2011. Na tuto otázku odpovědělo 616 domácností (94 % z celkového vzorku 655 domácností). Nejčastěji hodlaly domácnosti navštívit v rámci festivalu jeden koncert v Ostravě. Uvedlo tak 158 domácností (25,6 % z 616 domácností). Poměrně často také jednotlivé domácnosti navštívily tři koncerty (uvedlo tak 142 domácností, 23,1 % z 616 domácností) nebo dva koncerty v Ostravě (132 domácností, 21,4 % z 616 domácností). S větším počtem koncertů počet domácností klesá, což lze vidět na diagramu 2. Průměrnou odpovědí bylo 2,81 koncertů. Poměrná směrodatná chyba je 0,026, naměřený průměr bude proto pravděpodobně reprezentativní.

Diagram 2: Histogram proměnné „počet koncertů v Ostravě, které hodlá domácnost v rámci letošního festivalu JM navštívit“



Tab. 5 Popisná statistika proměnné „počet koncertů v Ostravě, které hodlá domácnost v rámci letošního festivalu JM navštívit“

Průměr		2,81
Interval spolehlivosti pro průměr s hladinou spolehlivosti 95 %	Dolní hranice	2,67
	Horní hranice	2,96
Směrodatná odchylka		1,829
Směrodatná chyba průměru		,074

3.5 Počet koncertů mimo Ostravu v Moravskoslezském kraji, které domácnosti v rámci letošního festivalu navštívily nebo plánují navštívit

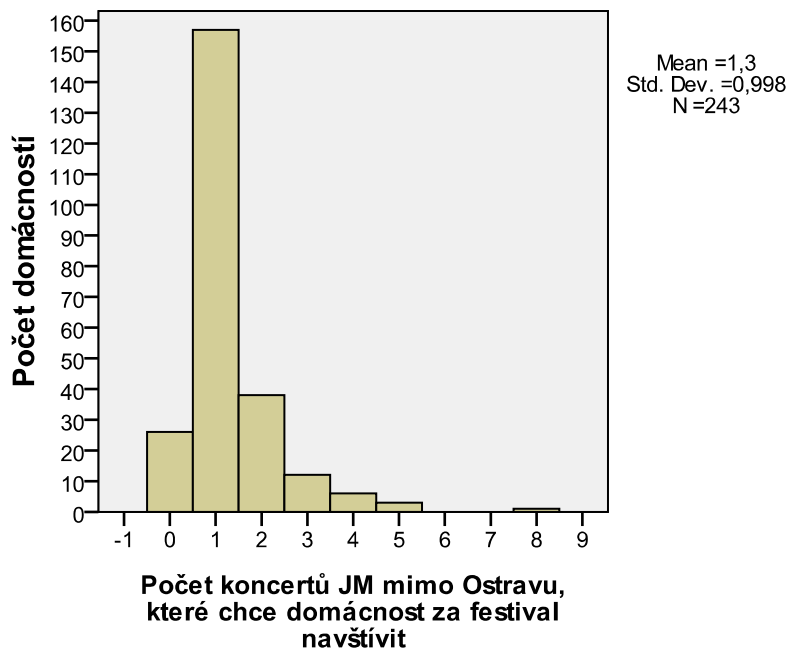
Znění otázky:

Kolik koncertů jste navštívili nebo plánujete navštívit v rámci letošního festivalu?

v Ostravě / in Ostrava _____ jinde / elsewhere _____

Tato otázka se respondenta ptala, kolik koncertů mimo Ostravu v Moravskoslezském kraji hodlá jeho domácnost celkově navštívit v rámci festivalu Janáčkův máj v roce 2011. Na tuto otázku odpovědělo 243 domácností (37,1 % z celkového vzorku 655 domácností). Nejčastěji hodlaly domácnosti navštívit v rámci festivalu jeden koncert mimo Ostravu v Moravskoslezském kraji. Uvedlo tak 157 domácností (64,6 % z 243 domácností). Poměrně často také domácnosti navštívily dva koncerty mimo Ostravu (38 domácností, 15,6 % z 243 domácností). S větším počtem koncertů počet domácností rychle klesá, což lze vidět na diagramu 3. Průměrnou odpovědí bylo 1,3 koncertů. Poměrná směrodatná chyba je 0,049, naměřený průměr bude proto pravděpodobně reprezentativní.

Diagram 3: Histogram proměnné „počet koncertů mimo Ostravu v Moravskoslezském kraji, které hodlá domácnost v rámci letošního festivalu JM navštívit“



Tab. 6 Popisná statistika proměnné „počet koncertů mimo Ostravu v Moravskoslezském kraji, které hodlá domácnost v rámci letošního festivalu JM navštívit“

Průměr		1,30
Interval spolehlivosti pro průměr s hladinou spolehlivosti 95 %	Dolní hranice	1,17
	Horní hranice	1,43
Směrodatná odchylka		0,998
Směrodatná chyba průměru		0,064

3.6 Věkové složení všech domácností ve vzorku

Znění otázky:

Věk Vás a členů Vaší domácnosti účastnících se festivalu (za které dotazník vyplňujete)

Otázku zjišťující věk členů domácnosti, kteří se účastní festivalu, odpovědělo 644 z 655 domácností. V tabulce 7 v druhém řádku vidíme, kolik lidí v dané věkové kategorii průměrně navštívilo festival v rámci jedné domácnosti, která se zúčastnila výzkumu. Nejčastěji se mezi 644 domácnostmi vyskytují lidé, jejichž věk se pohybuje mezi 36 a 65 rokem života

(573 lidí). Poměrně početná skupina byla skupina lidí starých 66 let a starších (334 lidí). Věková kategorie 19-35 let zahrnuje 157 lidí. Nezletilí lidé se ve vzorku vyskytují poměrně málo (pouze 26 lidí).

Tab. 7 Věk členů domácností ve vzorku

	Věková kategorie 0-18	Věková kategorie 19-35	Věková kategorie 36-65	Věková kategorie 66 a více
Průměr	,04	,24	,89	,52
Součet	26	157	573	334

4 Rozbor místních domácností

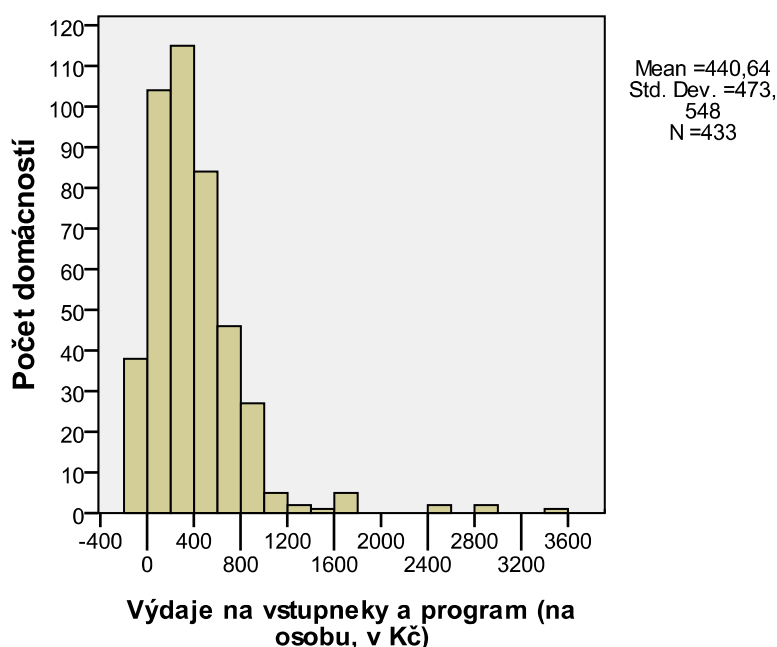
4.1 Výdaje místních domácností na vstupenky a program festivalu Janáčkův máj

Znění otázky:

Uved'te co nejlepší odhad výdajů souvisejících s návštěvou festivalu za všechny zúčastněné členy domácnosti. Pokud hodláte navštívit více koncertů JM, odhadněte celkové výdaje za všechny dny, kdy navštívíte festival.

Místní domácnosti byly otázaný, jakou částku utratily za vstupenky a program festivalu Janáčkův máj. V diagramu 4 vidíme histogram výdajů na osobu. První sloupec je tvořen pouze domácnostmi, které neutratily za vstupenky a program nic (těchto domácností se vyskytlo 38, což je 8,8 %). Nejvyšší sloupec je tvořen místními domácnostmi s výdaji od 201 do 400 Kč (115 domácností, 26,6 %). Významné jsou také sloupce s výdaji od 1 do 200 Kč (103 domácností, 23,8 %) a od 401 do 600 Kč (84 domácností, 19,4 %). Z histogramu je patrné, že se zvyšujícími se výdaji klesá počet domácností.

Diagram 4: Histogram výdajů místních domácností na vstupenky a programy festivalu Janáčkův máj 2011 (výdaje na osobu)



V tabulce 8 vidíme popisnou statistiku výdajů vzorku místních domácností na vstupenky a programy festivalu Janáčkův máj. Průměrně utratilo 433 místních domácností za vstupenky a program festivalu Janáčkův máj 440,64 Kč na jednu osobu. Poměrná směrodatná chyba je 0,052, což znamená, že naměřený průměr je pravděpodobně reprezentativní. Interval spolehlivosti se pohybuje od 395,91 do 485,37 Kč a je tak poměrně malý. Naměřený průměr by se tedy mohl nacházet blízko pravého průměru populace. Celkově utratily místní domácnosti ze vzorku za vstupenky a programy festivalu Janáčkův máj 301 935 Kč.

Tab. 8 Popisná statistika výdajů místních domácností na vstupenky a programy festivalu Janáčkův máj 2011

Průměr výdajů na osobu		440,64
Interval spolehlivosti pro průměr s hladinou spolehlivosti 95 %	Dolní hranice	395,91
	Horní hranice	485,37
Směrodatná odchylka		473,548
Směrodatná chyba průměru		22,757
Součet výdajů všech domácností ve vzorku		301 935

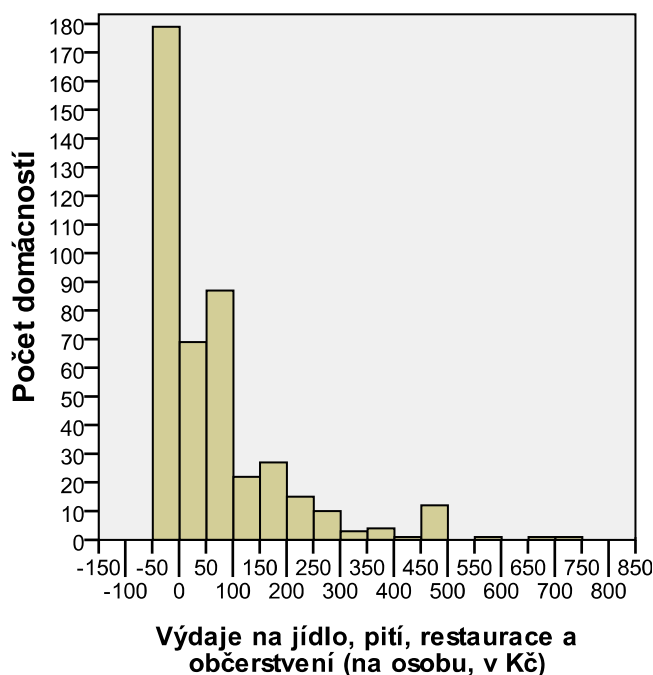
4.2 Výdaje místních domácností na jídlo, pití, restaurace a občerstvení spojené s návštěvou festivalu Janáčkův máj 2011

Znění otázky:

Uved'te co nejlepší odhad výdajů souvisejících s návštěvou festivalu za všechny zúčastněné členy domácnosti. Pokud hodláte navštívit více koncertů JM, odhadněte celkové výdaje za všechny dny, kdy navštívíte festival.

Jídlo, pití, restaurace, občerstvení / Food, drinks, restaurants, refreshments _____Kč

Diagram 5: Histogram výdajů místních domácností na jídlo, pití, restaurace a občerstvení spojených s návštěvou festivalu Janáčkův máj v roce 2011 (výdaje na osobu)



Místní domácnosti byly otázaný, jakou částku v souvislosti s návštěvou festivalu Janáčkův máj utratily za jídlo, pití, restaurace a občerstvení. Vzorek místních domácností tvoří 433 domácností. V diagramu 5 vidíme histogram těchto výdajů. První sloupec je tvořen pouze domácnostmi, které neutratily za vstupenky a program žádnou částku (těchto domácností se vyskytlo 179, což je 41,3 %).² Poměrně často se také vyskytovaly místní domácnosti, jejichž výdaje na jídlo, pití, restaurace a občerstvení

se pohybovaly od 1 do 100 Kč (156 domácností). Z histogramu je patrné, že se zvyšujícími se výdaji klesá s jistými výkyvy počet domácností.

V tabulce 9 vidíme popisnou statistiku výdajů místních domácností na jídlo, pití, občerstvení a restaurace v souvislosti s návštěvou festivalu Janáčkův máj. Pokud předpokládáme, že návštěvníci, kteří nevedli žádnou odpověď, utratili 0 Kč, pak 433 místních domácností utratilo za jídlo, pití apod. průměrně 88,06 Kč na jednu osobu. Poměrná směrodatná chyba je 0,072, což znamená, že naměřený průměr je pravděpodobně reprezentativní. Interval spolehlivosti se pohybuje od 75,68 do 100,45 Kč a je tak poměrně malý. Naměřený průměr by se tedy mohl nacházet blízko pravého průměru populace. Celkově utratily místní domácnosti ze vzorku v souvislosti s návštěvou festivalu Janáčkův máj za jídlo, pití, občerstvení a restaurace 66 285 Kč.

² Poznámka: Pokud respondent žádný výdaj nevedl, předpokládáme, že utratil 0 Kč.

Tab. 9 Popisná statistika výdajů místních domácností na jídlo, pití, restaurace a občerstvení spojených s návštěvou festivalu Janáčkův máj v roce 2011

Průměr výdajů na osobu		88,06
Interval spolehlivosti pro průměr s hladinou spolehlivosti 95 %	Dolní hranice	75,68
	Horní hranice	100,45
Směrodatná odchylka		131,110
Směrodatná chyba průměru		6,301
Součet výdajů všech domácností ve vzorku		66 285

4.3 Výdaje místních domácností na nákupy (CD, suvenýrů apod.) spojené s návštěvou festivalu Janáčkův máj 2011

Znění otázky:

Uved'te co nejlepší odhad výdajů souvisejících s návštěvou festivalu za všechny zúčastněné členy domácnosti. Pokud hodláte navštívit více koncertů JM, odhadněte celkové výdaje za všechny dny, kdy navštívíte festival.

Nákupy (CD, suvenýry apod.) / Shopping (CDs, souvenirs etc.) _____Kč

Místní domácnosti byly otázaný, jakou částku v souvislosti s návštěvou festivalu Janáčkův máj utratily za nákupy CD, suvenýrů apod. Vzorek místních domácností tvoří 433 domácností. Největší skupinu tvoří domácnosti s nulovými výdaji (344 domácností, 79,4 %). Histogram zde není uveden, protože zbylých 89 domácností nevytváří žádný patrný trend, nulové výdaje převažují.

V tabulce 10 vidíme popisnou statistiku výdajů místních domácností na nákupy CD, suvenýry apod., které vznikly v souvislosti s návštěvou festivalu Janáčkův máj. Pokud předpokládáme, že návštěvníci, kteří neuvedli žádnou odpověď, utratili 0 Kč, pak 433 místních domácností utratilo za nákupy CD, suvenýru apod. průměrně 40,97 Kč na jednu osobu. Poměrná směrodatná chyba je 0,129, což znamená, že naměřený průměr bude pravděpodobně reprezentativní. Interval spolehlivosti se pohybuje od 30,61 Kč do 51,33 Kč a je tak poměrně malý. Naměřený průměr by se tedy mohl nacházet blízko pravého průměru populace. Celkově utratily místní domácnosti ze vzorku v souvislosti s návštěvou festivalu Janáčkův máj za nákupy CD, suvenýrů apod. 26 290 Kč.

Tab. 10 Popisná statistika výdajů místních domácností na nákupy (CD, suvenýry apod.), které vznikly v souvislosti s návštěvou festivalu Janáčkův máj v roce 2011

Průměr výdajů na osobu		40,97
Interval spolehlivosti pro průměr s hladinou spolehlivosti 95 %	Dolní hranice	30,61
	Horní hranice	51,33
Směrodatná odchylka		109,706
Směrodatná chyba průměru		5,272
Součet výdajů všech domácností ve vzorku		26 290

4.4 Výdaje místních domácností na parkování a dopravu spojené s návštěvou festivalu Janáčkův máj 2011

Znění otázky:

Uved'te co nejlepší odhad výdajů souvisejících s návštěvou festivalu za všechny zúčastněné členy domácnosti. Pokud hodláte navštívit více koncertů JM, odhadněte celkové výdaje za všechny dny, kdy navštívíte festival.

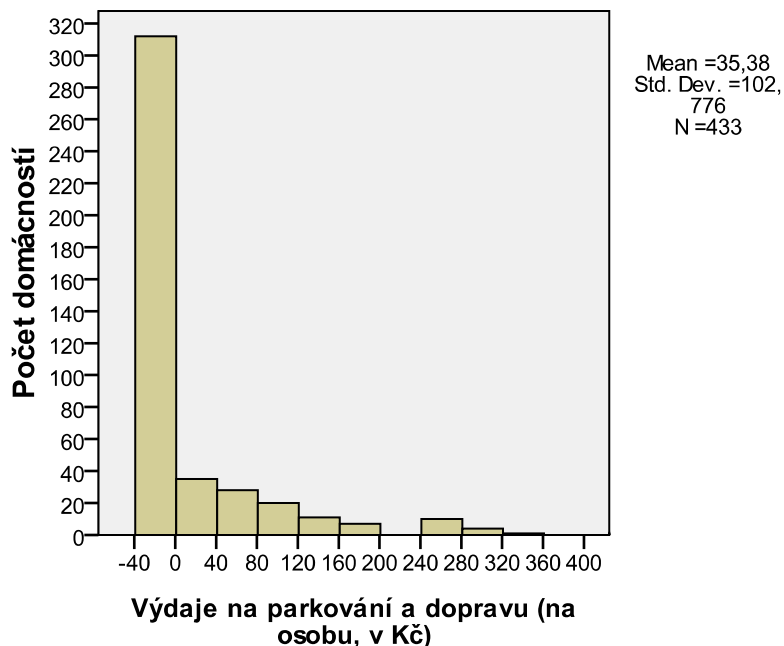
Parkování, doprava/ Parking, transport _____Kč

(pokud máte předplacené MHD, uveďte 0 Kč / if you have a public transport coupon regardless the concert, set 0 Kč)

Pražské domácnosti byly otázaný, jakou částku v souvislosti s návštěvou festivalu Pražského jara utratily za parkování a dopravu. Vzorek místních domácností tvoří 433 domácností. V diagramu 6 vidíme histogram těchto výdajů. První sloupec je tvořen pouze domácnostmi, které neutratily za nákupy parkování a dopravu žádnou částku (těchto domácností se vyskytlo 312, což je 72,1 %).³ Nenulové výdaje tvoří v histogramu pozvolný klesající trend (viz diagram 6): čím větší částka, tím méně domácností ji uvedlo.

³ Poznámka: Pokud respondent žádný výdaj neuvedl, předpokládáme, že utratil 0 Kč.

Diagram 6: Histogram výdajů místních domácností na parkování a dopravu, které vznikly v souvislosti s návštěvou festivalu Janáčkův máj v roce 2011 (výdaje na osobu)



V tabulce 11 vidíme popisnou statistiku výdajů místních domácností na parkování a dopravu, které vznikly v souvislosti s návštěvou festivalu Janáčkův máj. Pokud předpokládáme, že návštěvníci, kteří nevedli žádnou odpověď, utratili 0 Kč, pak 433 místních domácností utratilo za parkování a dopravu průměrně 35,38 Kč na jednu osobu. Poměrná směrodatná chyba je 0,140, což znamená, že naměřený průměr bude pravděpodobně reprezentativní. Interval spolehlivosti se pohybuje od 25,68 Kč do 45,09 Kč a je tak poměrně malý. Naměřený průměr by se tedy mohl nacházet blízko pravého průměru populace. Celkově utratily místní domácnosti ze vzorku v souvislosti s návštěvou festivalu Janáčkův máj za parkování a dopravu 23 678 Kč.

Tab. 11 Popisná statistika výdajů místních domácností na parkování a dopravu, které vznikly v souvislosti s návštěvou festivalu Janáčkův máj v roce 2011

Průměr výdajů na osobu		35,38
Interval spolehlivosti pro průměr s hladinou spolehlivosti 95 %	Dolní hranice	25,68
	Horní hranice	45,09
Směrodatná odchylka		102,776
Směrodatná chyba průměru		4,939
Součet výdajů všech domácností ve vzorku		23 678

4.5 Výdaje místních domácností na jiné zboží a služby při návštěvě festivalu Janáčkův máj v roce 2011

Znění otázky:

Uved'te co nejlepší odhad výdajů souvisejících s návštěvou festivalu za všechny zúčastněné členy domácnosti. Pokud hodláte navštívit více koncertů JM, odhadněte celkové výdaje za všechny dny, kdy navštívíte festival.

Další výdaje / Other spending: _____ Kč

Místní domácnosti byly otázaný, jakou částku v souvislosti s návštěvou festivalu Janáčkův máj utratily za ostatní neurčené zboží a služby (respondent mohl konkrétní druh zboží či služeb dopsat). Vzorek místních domácností tvoří 433 domácností. Vzhledem k tomu, že drtivá většina místních domácností neutratila za „jiné zboží a služby“ žádnou částku (přesněji to bylo 386 domácností, což je 89,1 %), neuvádíme zde histogram, protože nenulových výdajů je tak málo, že by v histogramu nevytvářely smysluplný trend.⁴

V tabulce 12 vidíme popisnou statistiku výdajů místních domácností na nákupy „jiného zboží či služeb“, které vznikly v souvislosti s návštěvou festivalu Janáčkův máj. Pokud předpokládáme, že návštěvníci, kteří neuvodli žádnou odpověď, utratili 0 Kč, pak 433 místních domácností utratilo za toto většinou neurčené zboží a služby průměrně 46,79 Kč na jednu osobu. Poměrná směrodatná chyba je 0,222, což znamená, že naměřený průměr bude pravděpodobně reprezentativní. Interval spolehlivosti se pohybuje od 26,37 Kč do 67,22 Kč a je tak poměrně malý. Naměřený průměr by se tedy mohl nacházet blízko pravého průměru populace. Celkově utratily místní domácnosti ze vzorku v souvislosti s návštěvou festivalu Janáčkův máj za „jiné zboží a služby“ 31 790 Kč.

Tab. 12 Popisná statistika výdajů místních domácností na nákupy jiného zboží a služby, které vznikly v souvislosti s návštěvou festivalu Janáčkův máj v roce 2011

Průměr výdajů na osobu		46,79
Interval spolehlivosti pro průměr s hladinou spolehlivosti 95 %	Dolní hranice	26,37
	Horní hranice	67,22
Směrodatná odchylka		216,253
Směrodatná chyba průměru		10,392
Součet výdajů všech domácností ve vzorku		31 790

⁴ Poznámka: Pokud respondent žádný výdaj neuvodl, předpokládáme, že utratil 0 Kč.

5 Rozbor nemístních domácností

5.1 Výdaje nemístních domácností na vlakové jízdenky u českých dopravců

Znění otázky:

Výdaje na dopravu na festival a po ČR. Uved'te výdaje za všechny členy své domácnosti účastníci se výletu, při kterém jste navštívili festival. Uved'te celkové výdaje, které jste vynaložili nebo plánujete vynaložit na území ČR během celého výletu.

	český dopravce / Czech company	zahraniční dopravce / foreign company
Jízdenky – vlak / Train _____ Kč	<input type="checkbox"/>	<input type="checkbox"/>

Nemístní domácnosti byly otázaný, jakou částku v souvislosti s návštěvou festivalu Janáčkův máj utratily u českých dopravců za vlakové jízdenky. Vzorek nemístních domácností tvoří 222 domácností. Vzhledem k tomu, že drtivá většina místních domácností neutratila u českých dopravců za vlakové jízdenky žádnou částku (přesněji to bylo 195 domácností, což je 87,8 %), neuvádíme zde histogram, protože nenulových výdajů je tak málo, že by v histogramu nevytvářely smysluplný trend.⁵

V tabulce 13 vidíme popisnou statistiku výdajů nemístních domácností na vlakové jízdenky zakoupené u českých dopravců v souvislosti s návštěvou festivalu Janáčkův máj. Pokud předpokládáme, že návštěvníci, kteří neuvodli žádnou odpověď, utratili 0 Kč, pak 222 nemístních domácností utratilo za výše zmíněný druh jízderek průměrně 45,65 Kč na jednu osobu. Poměrná směrodatná chyba je 0,287, což znamená, že naměřený průměr bude pravděpodobně reprezentativní. Interval spolehlivosti se pohybuje od 19,87 Kč do 71,44 Kč a je tak poměrně malý. Naměřený průměr by se tedy mohl nacházet blízko pravého průměru populace. Celkově utratily nemístní domácnosti ze vzorku v souvislosti s návštěvou festivalu Pražské jaro za vlakové jízdenky zakoupené u českého dopravce 11 680 Kč.

⁵ Poznámka: Pokud respondent žádný výdaj neuvodl, předpokládáme, že utratil 0 Kč.

Tab. 13 Popisná statistika výdajů nemístních domácností na vlakové jízdenky zakoupené u českých dopravců v souvislosti s návštěvou festivalu Janáčkův máj v roce 2011

Průměr výdajů na osobu		45,65
Interval spolehlivosti pro průměr s hladinou spolehlivosti 95 %	Dolní hranice	19,87
	Horní hranice	71,44
Směrodatná odchylka		194,963
Směrodatná chyba průměru		13,085
Součet výdajů všech domácností ve vzorku		11 680

5.2 Výdaje nemístních domácností na autobusové jízdenky u českých dopravců

Znění otázky:

Výdaje na dopravu na festival a po ČR. Uved'te výdaje za všechny členy své domácnosti účastníci se výletu, při kterém jste navštívili festival. Uved'te celkové výdaje, které jste vynaložili nebo plánujete vynaložit na území ČR během celého výletu.

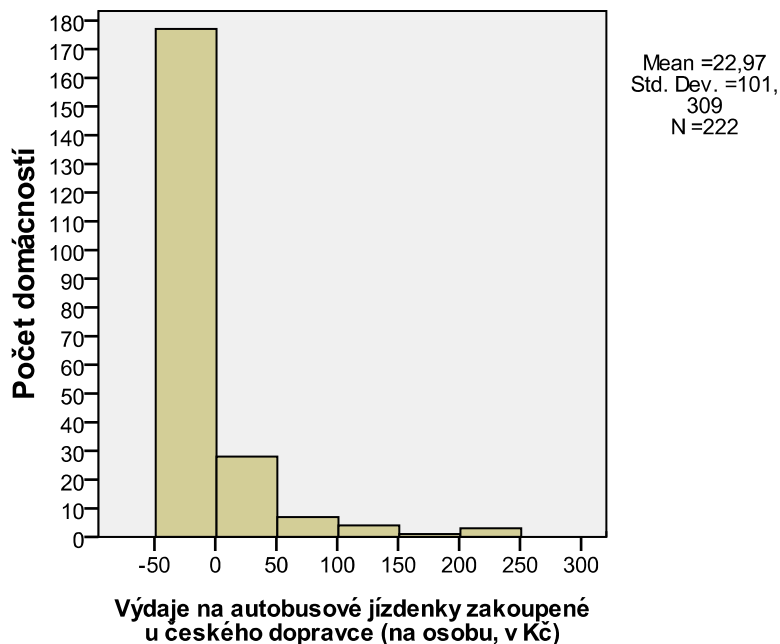
Jízdenky – autobus / Bus _____ Kč

český dopravce / zahraniční dopravce /
Czech company foreign company

Diagram 7 představuje histogram výdajů nemístních domácností na autobusové jízdenky zakoupené u českých dopravců v souvislosti s návštěvou festivalu Janáčkův máj v roce 2011. Vzorek nemístních domácností tvoří 222 domácností. Největší skupinu tvoří nemístní domácnosti s nulovými výdaji (177 domácností, 79,7 %).⁶ Viz první sloupec diagramu 7. Nenulové hodnoty tvoří sestupný trend (s vyššími výdaji klesá počet domácností).

⁶ Poznámka: Pokud respondent žádný výdaj neuvedl, předpokládáme, že utratil 0 Kč.

Diagram 7: Histogram výdajů nemístních domácností na autobusové jízdenky zakoupené u českých dopravců v souvislosti s návštěvou festivalu Janáčkův máj v roce 2011



V tabulce 14 vidíme popisnou statistiku výdajů nemístních domácností na autobusové jízdenky zakoupené u českých dopravců v souvislosti s návštěvou festivalu Janáčkův máj. Pokud předpokládáme, že návštěvníci, kteří neuvedli žádnou odpověď, utratili 0 Kč, pak 222 nemístních domácností utratilo za výše zmíněný druh jízdenek průměrně 22,97 Kč na jednu osobu. Poměrná směrodatná chyba je 0,296, což znamená, že naměřený průměr bude pravděpodobně reprezentativní. Interval spolehlivosti se pohybuje od 9,57 Kč do 36,37 Kč a je tak poměrně malý. Naměřený průměr by se tedy mohl nacházet blízko pravého průměru populace. Celkově utratily nemístní domácnosti ze vzorku v souvislosti s návštěvou festivalu Janáčkův máj za autobusové jízdenky zakoupené u českého dopravce 6 214 Kč.

Tab. 14 Popisná statistika výdajů nemístních domácností na autobusové jízdenky zakoupené u českých dopravců v souvislosti s návštěvou festivalu Janáčkův máj v roce 2011

Průměr výdajů na osobu		22,97
Interval spolehlivosti pro průměr s hladinou spolehlivosti 95 %	Dolní hranice	9,57
	Horní hranice	36,37
Směrodatná odchylka		101,309
Směrodatná chyba průměru		6,799
Součet výdajů všech domácností ve vzorku		6 214

5.3 Výdaje nemístních domácností na potraviny zakoupené ve městě konání koncertu

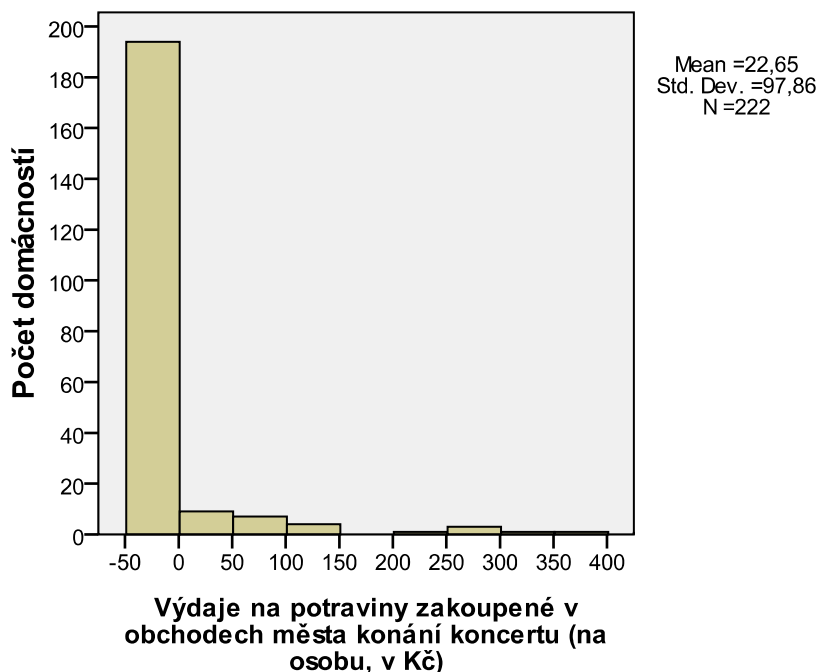
Znění otázky:

Další související výdaje v tomto městě a ČR za celou dobu Vaší cesty. Uved'te výdaje za všechny členy své domácnosti účastníci se výletu, při kterém jste navštívili festival. Uved'te celkové výdaje, které jste vynaložili nebo plánujete vynaložit na území ČR během celého výletu.

	ve městě	jinde v ČR
Potraviny (v obchodech) / Food in stores	_____Kč	_____Kč

Diagram 8 představuje histogram výdajů nemístních domácností na potraviny zakoupené v obchodech města konání koncertu v souvislosti s návštěvou festivalu Janáčkův máj v roce 2011. Vzorek nemístních domácností tvoří 222 domácností. Největší skupinu tvoří nemístní domácnosti s nulovými výdaji (194 domácností, 87,4 %).⁷ Viz první sloupec diagramu 8. Nenulové hodnoty, kterých je velice málo, tvoří pozvolný sestupný trend (s vyššími výdaji klesá počet domácností).

Diagram 8: Histogram výdajů nemístních domácností na potraviny zakoupené v obchodech města konání koncertu během návštěvy festivalu Janáčkův máj v roce 2011 (výdaje na osobu)



⁷ Poznámka: Pokud respondent žádný výdaj neuvedl, předpokládáme, že utratil 0 Kč.

V tabulce 15 vidíme popisnou statistiku výdajů nemístních domácností na potraviny zakoupené ve městě konání koncertu v souvislosti s návštěvou festivalu Janáčkův máj. Pokud předpokládáme, že návštěvníci, kteří neuvedli žádnou odpověď, utratili 0 Kč, pak 222 nemístních domácností utratilo ve městě konání koncertu za potraviny průměrně 22,65 Kč na jednu osobu. Poměrná směrodatná chyba je 0,290, což znamená, že naměřený průměr bude pravděpodobně reprezentativní. Interval spolehlivosti se pohybuje od 9,70 Kč do 35,59 Kč a je tak poměrně malý. Naměřený průměr by se tedy mohl nacházet blízko pravého průměru populace. Celkově utratily nemístní domácnosti ze vzorku ve městě konání koncertu v souvislosti s návštěvou festivalu Janáčkův máj za potraviny 7 075 Kč.

Tab. 15 Popisná statistika výdajů nemístních domácností na potraviny zakoupené v obchodech města konání koncertu během návštěvy festivalu Janáčkův máj 2011

Průměr výdajů na osobu		22,65
Interval spolehlivosti pro průměr s hladinou spolehlivosti 95 %	Dolní hranice	9,70
	Horní hranice	35,59
Směrodatná odchylka		97,860
Směrodatná chyba průměru		6,568
Součet výdajů všech domácností ve vzorku		7 075

5.4 Výdaje nemístních domácností na jídlo a pití v restauracích a barech města konání koncertu

Znění otázky:

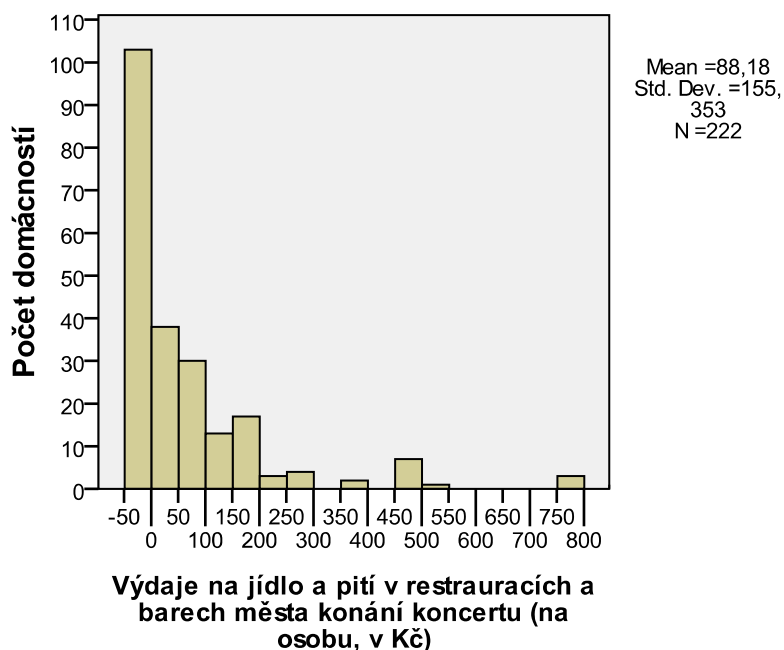
Další související výdaje v tomto městě a ČR za celou dobu Vaší cesty. Uveďte výdaje za všechny členy své domácnosti účastníci se výletu, při kterém jste navštívili festival. Uveďte celkové výdaje, které jste vynaložili nebo plánujete vynaložit na území ČR během celého výletu.

	ve městě	jinde v ČR
Jídlo a pití v restauracích a barech / Food and drinks		
in bars and restorants	_____Kč	_____Kč

Diagram 9 představuje histogram výdajů nemístních domácností na jídlo a pití v barech města konání koncertu v souvislosti s návštěvou festivalu Janáčkův máj v roce 2011. Vzorek

nemístních domácností tvoří 222 domácností. Největší skupinu tvoří domácnosti s nulovými výdaji (103 domácností, 46,4 %).⁸ Viz první sloupec diagramu 9. Výrazné jsou také skupiny domácnosti s výdaji 1 až 50 Kč (38 domácností, 17,1 %) a 51 až 100 Kč (30 domácností, 13,5 %). Viz druhý a třetí sloupec diagramu 9. Zde vidíme také sestupný trend (s vyššími výdaji klesá počet domácností).

Diagram 9: Histogram výdajů nemístních domácností na jídlo a pití restauracích a barech města konání koncertu během návštěvy festivalu Janáčkův máj v roce 2011 (výdaje na osobu)



V tabulce 16 vidíme popisnou statistiku výdajů nemístních domácností na jídlo a pití v restauracích a barech města koncertu během návštěvy festivalu Janáčkův máj. Pokud předpokládáme, že návštěvníci, kteří neuvodili žádnou odpověď, utratili 0 Kč, pak 222 nemístních domácností utratilo za jídlo a pití v restauracích a barech města konání koncertu průměrně 88,18 Kč na jednu osobu. Poměrná směrodatná chyba je 0,118, což znamená, že naměřený průměr bude pravděpodobně reprezentativní. Interval spolehlivosti se pohybuje od 67,63 Kč do 108,72 Kč a je tak poměrně malý. Naměřený průměr by se tedy mohl nacházet blízko pravého průměru populace. Celkově utratily nemístní domácnosti ze vzorku v souvislosti s návštěvou festivalu Janáčkův máj za jídlo a pití v restauracích a barech města konání koncertu 28 441 Kč.

⁸ Poznámka: Pokud respondent žádný výdaj neuvodil, předpokládáme, že utratil 0 Kč.

Tab. 16 Popisná statistika výdajů nemístních domácností na jídlo a pití v restauracích a barech města konání koncertu během návštěvy festivalu Janáčkův máj v roce 2011

Průměr výdajů na osobu		88,18
Interval spolehlivosti pro průměr s hladinou spolehlivosti 95 %	Dolní hranice	67,63
	Horní hranice	108,72
Směrodatná odchylka		155,353
Směrodatná chyba průměru		10,427
Součet výdajů všech domácností ve vzorku		28 441

5.5 Výdaje nemístních domácností na vstupenky a program festivalu Janáčkův máj

Znění otázky:

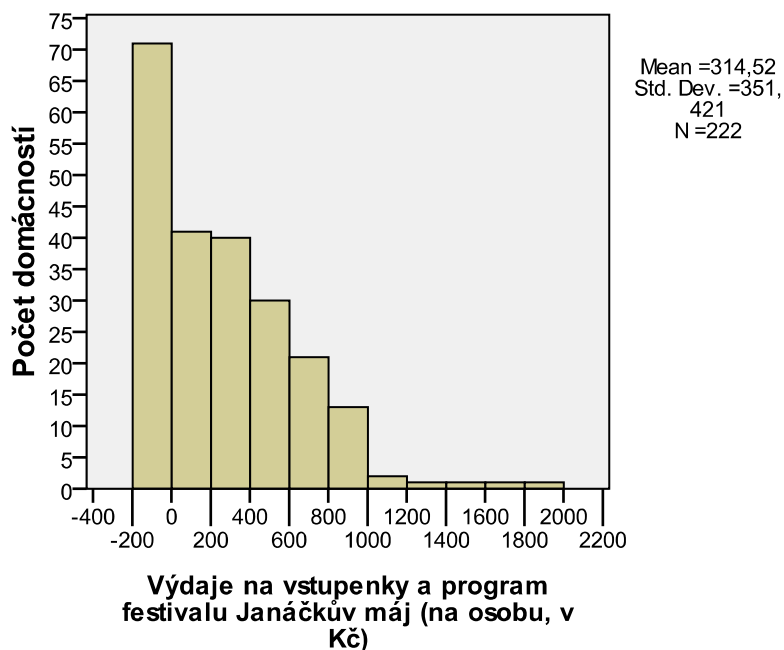
Další související výdaje v tomto městě a ČR za celou dobu Vaší cesty. Uved'te výdaje za všechny členy své domácnosti účastníci se výletu, při kterém jste navštívili festival. Uved'te celkové výdaje, které jste vynaložili nebo plánujete vynaložit na území ČR během celého výletu.

JM2011 – vstupenky, program / JM2011 – tickets, programs

ve městě	jinde v ČR
_____ Kč	_____ Kč

Nemístní domácnosti byly otázaný, jakou částku utratily za lístky a programy festivalu Janáčkův máj. Vzorek nemístních domácností tvoří 222 domácností. Nejvyšší sloupec tvoří domácnosti s nulovými výdaji na vstupenky a program festivalu Janáčkův máj (71 domácností, 32 %). Významné jsou rovněž skupiny s výdaji 1 až 200 Kč, 201 až 400 Kč a 401 až 600 Kč. V histogramu je patrný klesající trend v počtu domácností: s rostoucími výdaji na osobu klesá počet domácností.

Diagram 10: Histogram výdajů nemístních domácností na vstupenky a program Janáčkův máj v roce 2011



V tabulce 17 vidíme popisnou statistiku výdajů nemístních domácností na vstupenky a program festivalu Janáčkův máj. 222 nemístních domácností utratilo za vstupenky a program festivalu průměrně 314,52 Kč na jednu osobu. Poměrná směrodatná chyba je 0,075, což znamená, že naměřený průměr pravděpodobně bude reprezentativní. Interval spolehlivosti se pohybuje od 268,04 Kč do 361 Kč a je tak poměrně malý. Naměřený průměr by se tedy mohl nacházet blízko pravého průměru populace. Celkově utratily nemístní domácnosti ze vzorku za vstupenky a program festivalu Janáčkův máj 112 639 Kč.

Tab. 17 Popisná statistika výdajů nemístních domácností na vstupenky a program Janáčkův máj v roce 2011

Průměr výdajů na osobu		314,52
Interval spolehlivosti pro průměr s hladinou spolehlivosti 95 %	Dolní hranice	268,04
	Horní hranice	361,00
Směrodatná odchylka		351,421
Směrodatná chyba průměru		23,586
Součet výdajů všech domácností ve vzorku		112 639

5.6 Výdaje nemístních domácností na palivo do automobilu zakoupené ve městě konání koncertu

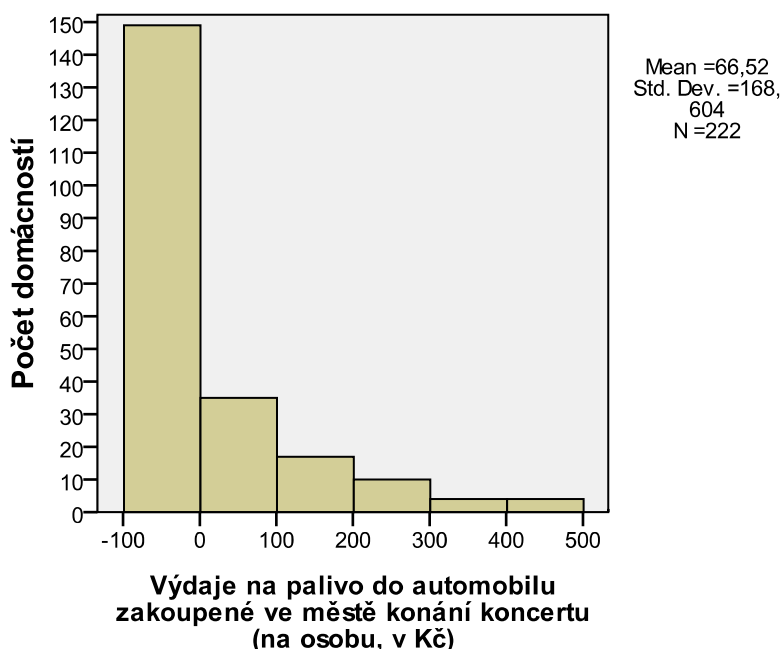
Znění otázky:

Další související výdaje v tomto městě a ČR za celou dobu Vaší cesty. Uved'te výdaje za všechny členy své domácnosti účastníci se výletu, při kterém jste navštívili festival. Uved'te celkové výdaje, které jste vynaložili nebo plánujete vynaložit na území ČR během celého výletu.

	ve městě	jinde v ČR
Auto – nákup benzínu / Fuel	_____Kč	_____Kč

Nemístní domácnosti byly otázaný, jakou částku v souvislosti se svou návštěvou festivalu Janáčkův máj utratily za palivo zakoupené ve městě konání koncertu. Vzorek nemístních domácností tvoří 222 domácností. Největší skupinu tvoří domácnosti s nulovými výdaji (149 domácností, 67,1 %).⁹ Viz první sloupec diagramu 11. Na histogramu lze vidět, že nenulové výdaje tvoří sestupný trend. Se vzrůstajícími výdaji klesá počet domácností.

Diagram 11: Histogram výdajů nemístních domácností na palivo do automobilu zakoupené ve městě konání koncertu v souvislosti s návštěvou festivalu Janáčkův máj v roce 2011



V tabulce 18 vidíme popisnou statistiku výdajů nemístních domácností na palivo zakoupené ve městě konání koncertu v souvislosti s návštěvou festivalu Janáčkův máj. Pokud předpokládáme, že návštěvníci, kteří neuvodli žádnou odpověď, utratili 0 Kč, pak 222 nemístních domácností utratilo za palivo zakoupené ve městě konání koncertu průměrně 66,52 Kč na jednu osobu. Průměr výdajů všech domácností bez přepočtu na osobu činí 119,75 Kč. Uvádíme jej zde proto, že tento výdaj nelze prakticky vždy dělit mezi jednotlivé členy domácnosti, kteří se účastnili festivalu, protože festival navštěvují často společně. Poměrná směrodatná chyba je 0,170, což znamená, že naměřený průměr bude pravděpodobně reprezentativní. Interval spolehlivosti se pohybuje od 44,22 Kč do 88,82 Kč a je

⁹ Poznámka: Pokud respondent žádný výdaj neuvodl, předpokládáme, že utratil 0 Kč.

tak poměrně malý. Naměřený průměr by se tedy mohl nacházet blízko pravého průměru populace. Celkově utratily nemístní domácnosti ze vzorku za parkování ve městě konání koncertu 26 585 Kč.

Tab. 18 Popisná statistika výdajů nemístních domácností na palivo do automobilu zakoupené ve městě konání koncertu v souvislosti s návštěvou festivalu Janáčkův máj v roce 2011

Průměr výdajů na osobu		66,52
Průměr výdajů všech domácností (bez přepočtu na osobu)		119,75
Interval spolehlivosti pro průměr s hladinou spolehlivosti 95 %	Dolní hranice	44,22
	Horní hranice	88,82
Směrodatná odchylka		168,604
Směrodatná chyba průměru		11,316
Součet výdajů všech domácností ve vzorku		26 585

5.7 Výdaje nemístních domácností na palivo do automobilu zakoupené mimo město konání koncertu

Znění otázky:

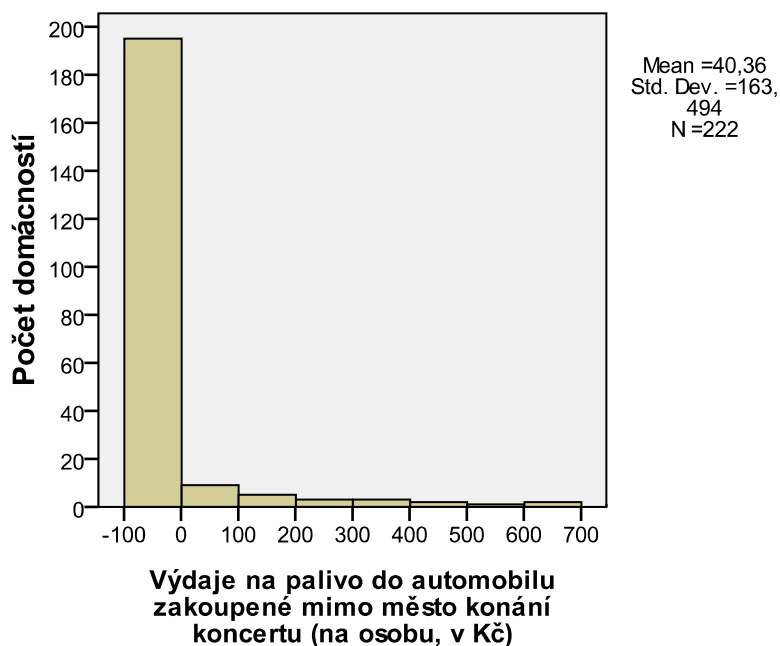
Další související výdaje v tomto městě a ČR za celou dobu Vaší cesty. Uved'te výdaje za všechny členy své domácnosti účastníci se výletu, při kterém jste navštívili festival. Uved'te celkové výdaje, které jste vynaložili nebo plánujete vynaložit na území ČR během celého výletu.

	ve městě	jinde v ČR
Auto – nákup benzínu / Fuel	_____Kč	_____Kč

Nemístní domácnosti byly otázaný, jakou částku během výletu utratily za palivo do automobilu zakoupené mimo město konání koncertu v souvislosti se svou návštěvou festivalu Janáčkův máj. Vzorek nemístních domácností tvoří 222 domácností. 195 (87,8 %) z těchto domácností neutratilo za palivo zakoupené mimo město konání koncertu žádnou částku.¹⁰ Nenulových výdajů je málo, ale jistý sestupný trend vytvářejí: se vzrůstajícími výdaji klesá počet domácností (viz diagram 12).

Diagram 12: Histogram výdajů nemístních domácností na palivo do automobilu zakoupené mimo město konání koncertu v souvislosti s návštěvou festivalu Janáčkův máj v roce 2011

¹⁰ Poznámka: Pokud respondent žádný výdaj neuvědl, předpokládáme, že utratil 0 Kč.



V tabulce 19 vidíme popisnou statistiku výdajů nemístních domácností na palivo zakoupené mimo město konání koncertu v souvislosti s návštěvou festivalu Janáčkův máj. Pokud předpokládáme, že návštěvníci, kteří neuvodili žádnou odpověď, utratili 0 Kč, pak 222 nemístních domácností utratilo za palivo zakoupené mimo město konání koncertu průměrně 40,36 Kč na jednu osobu. Průměr výdajů všech domácností bez přepočtu na osobu činí 52,37 Kč. Uvádíme jej zde proto, že tento výdaj nelze prakticky vždy dělit mezi jednotlivé členy domácnosti, kteří se účastnili festivalu, protože festival navštěvují často společně. Poměrná směrodatná chyba je 0,272, což znamená, že naměřený průměr pravděpodobně bude reprezentativní. Interval spolehlivosti se pohybuje od 18,74 Kč do 61,99 Kč a je tak poměrně malý. Naměřený průměr by se tedy mohl nacházet blízko pravého průměru populace. Celkově utratily nemístní domácnosti ze vzorku za palivo zakoupené mimo město konání koncertu 11 626 Kč.

Tab. 19 Popisná statistika výdajů nemístních domácností na palivo do automobilu zakoupené mimo město konání koncertu v souvislosti s návštěvou festivalu Janáčkův máj v roce 2011

Průměr výdajů na osobu		40,36
Průměr výdajů všech domácností (bez přepočtu na osobu)		52,37
Interval spolehlivosti pro průměr s hladinou spolehlivosti 95 %	Dolní hranice	18,74
	Horní hranice	61,99
Směrodatná odchylka		163,494
Směrodatná chyba průměru		10,973
Součet výdajů všech domácností ve vzorku		11 626

5.8 Počet nocí ve městě konání koncertu, které chtěly nemístní domácnosti strávit na výletě

Znění otázky:

Kolik nocí plánujete strávit na výletě?

v tomto městě: _____

jinde v Moravskoslezském kraji: _____

mimo Moravskoslezský kraj v ČR: _____

Na otázku, kolik nocí chce strávit domácnost účastníci se festivalu Janáčkův máj ve městě konání koncertu, odpovědělo všech 222 nemístních domácností. Nejčastěji nemístní domácnosti uváděly, že na výletě ve městě konání koncertu nestráví žádnou noc (uvedlo tak 180 domácností, 81,1 % z 222 domácností). Domácností, které ve městě konání koncertu jednu a více nocí bylo velmi málo (viz tabulku 20).

Tab. 20 Počet nocí ve městě konání koncertu, které chce nemístní domácnost strávit na výletě

Počet nocí	Četnost	Procenta
0	180	81,1
1	10	4,5
2	3	1,4
3	2	,9
4	1	,5
5	2	,9
6	2	,9
7	2	,9
21	1	,5
Chybějící odpovědi	19	8,6
Celkově	222	100,0

Průměrně chtěly nemístní domácnosti strávit ve městě konání koncertu 0,41 noci. Poměrná směrodatná chyba činí 0,315. Naměřený průměr by tedy nemusel být reprezentativní. Interval spolehlivosti je 0,15 až 0,66, což znamená, že naměřený průměr by mohl být velmi blízko pravému průměru.

Tab. 21 Popisná statistika uváděného počtu nocí ve městě konání koncertu, které chtěly nemístní domácnosti strávit na výletě

Průměr		0,41
Interval spolehlivosti pro průměr s hladinou spolehlivosti 95 %	Dolní hranice	0,15
	Horní hranice	0,66
Směrodatná odchylka		1,839
Směrodatná chyba průměru		0,129

5.9 Počet nocí v Moravskoslezském kraji mimo město konání koncertu, které chtěly nemístní domácnosti strávit na výletě

Znění otázky:

Kolik nocí plánujete strávit na výletě?

v tomto městě: _____

jinde v Moravskoslezském kraji: _____

mimo Moravskoslezský kraj v ČR: _____

Na otázku, kolik nocí v Moravskoslezském kraji mimo město konání koncertu chce domácnost strávit na výletě, odpovědělo 78 domácností (35,1 % z 222 domácností), přičemž 77 z těchto domácností (98,7 % ze 78 domácností) uvedlo, že na výletě v Moravskoslezském kraji mimo město konání koncertu nestráví žádnou noc.

5.10 Počet nocí v ČR mimo Moravskoslezský kraj, které chtěly nemístní domácnosti strávit na výletě

Znění otázky:

Kolik nocí plánujete strávit na výletě?

v tomto městě: _____

jinde v Moravskoslezském kraji: _____

mimo Moravskoslezský kraj v ČR: _____

Na otázku, kolik nocí v České republice mimo Moravskoslezský kraj chce domácnost strávit na výletě, odpovědělo 79 domácností (35,6 % z 222 domácností), přičemž 77 z těchto domácností (97,5 % ze 79 domácností) uvedlo, že na výletě v ČR mimo Moravskoslezský kraj nestráví žádnou noc.

5.11 Hlavní cíl výletu nemístních domácností

Znění otázky:

Jaká je hlavní destinace (cíle) Vaší cesty (výletu)? / What is the main destination of your trip?

Město / Town: _____

Na otázku, jaký je hlavní cíl výletu, odpovědělo 208 (93,7 %) z 222 nemístních domácností. Nejčastěji nemístní domácnosti uváděly, že hlavním cílem jejich výletu je Ostrava (odpovědělo tak 147 domácností; 66,2 %). Znatelně uváděným cílem výletu byly také města Hradec nad Moravicí (28 domácností; 12,6 %), Kravaře (12 domácností; 5,4 %), Ludgeřovice (11 domácností; 5 %) a Opava (9 domácností; 4,1 %).

Tab. 22 Četnost cílových měst výletu v odpovědích nemístních domácností

	Četnost	Procenta
Ostrava	147	66,2
Hradec nad Moravicí	28	12,6
Kravaře	12	5,4
Ludgeřovice	11	5,0
Opava	9	4,1
Praha	1	,5
Chybějící odpovědi	14	6,3
Celkově	222	100,0

5.12 Důležitost festivalu Janáčkův máj při rozhodování nemístních domácností navštívit město konání koncertu

Otázka zněla:

Jak důležitý byl festival při rozhodování navštívit toto město? (zakroužkujte míru důležitosti)

Zcela nedůležitý

0 1 2 3 4 5 6 7 8 9 10

Hlavní důvod návštěvy

Na otázku, jak důležitý byl festival Janáčkův máj při rozhodování navštívit město konání koncertu, odpovědělo 210 (94,6 %) z 222 nemístních domácností. Pro většinu nemístních domácností byl festival hlavním důvodem návštěvy města konání koncertu (odpovědi 6–10 uvedlo 206 domácností; 92,8 %). Pouze pro jednu domácnost byl festival při rozhodování navštívit město

konání koncertu nedůležitý (odpovědi 0–4). 5 domácností odpovědělo neutrálně (odpověď 5). Histogram zde uveden není, protože většina domácností uvedla na škále možnost 10 („hlavní důvod návštěvy“), přesněji to bylo 197 domácností (88,7 %). Ostatní odpovědi na škále nevytvářejí žádný trend (viz tabulka 23).

Tab. 23 Četnost odpovědí na škále důležitosti festivalu Janáčkův máj při rozhodování navštívit město konání koncertu

	Četnost	Procenta
1	1	0,5
5	3	1,4
6	3	1,4
7	1	0,5
8	4	1,8
9	1	0,5
10	197	88,7
Chybějící odpovědi	12	5,4
Celkově	222	100,0

Průměrná odpověď byla 9,77. Poměrná směrodatná chyba je 0,007, což znamená, že naměřený průměr bude pravděpodobně reprezentativní. Interval spolehlivosti rozkládající se mezi 9,63 až 9,91 je velmi malý.

Tab. 24 Popisná statistika proměnné "důležitost festivalu Janáčkův máj při rozhodování nemístních domácností navštívit město konání koncertu"

Průměr		9,77
Interval spolehlivosti pro průměr s hladinou spolehlivosti 95 %	Dolní hranice	9,63
	Horní hranice	9,91
Směrodatná odchylka		1,024
Směrodatná chyba průměru		0,071