



Příloha č. 4

Statistický rozbor vzorku návštěvníků festivalu

Smetanova Litomyšl 2011

Obsah

1	METODIKA SBĚRU A VYHODNOCOVÁNÍ DAT	5
2	STATISTICKÉ POJMY	7
3	MÍSTNÍ A NEMÍSTNÍ DOMÁCNOSTI (PROMĚNNÉ ANALYZOVANÉ SPOLEČNĚ)	8
3.1	MÍSTO BYDLIŠTĚ	8
3.2	POČET ČLENŮ DOMÁCNOSTI, KTERÍ SE ÚČASTNÍ FESTIVALU SMETANOVA LITOMYŠL 2011	9
3.3	TYP NÁVŠTĚVNÍKA	9
3.4	POČET KONCERTŮ, KTERÉ MÍSTNÍ I NEMÍSTNÍ DOMÁCNOSTI V RÁMCI LETOŠNÍHO FESTIVALU NAVŠTÍVILY NEBO PLÁNUJÍ NAVŠTÍVIT	11
3.5	VĚKOVÉ SLOŽENÍ ČESKÝCH A ZAHRANIČNÍCH DOMÁCNOSTÍ	11
4	ROZBOR MÍSTNÍCH DOMÁCNOSTÍ.....	13
4.1	VÝDAJE MÍSTNÍCH DOMÁCNOSTÍ NA VSTUPENKY A PROGRAM FESTIVALU SMETANOVA LITOMYŠL 2011	13
4.2	VÝDAJE MÍSTNÍCH DOMÁCNOSTÍ NA JÍDLO, PITÍ, RESTAURACE A OBČERSTVENÍ SPOJENÉ S NÁVŠTĚVOU FESTIVALU SMETANOVA LITOMYŠL 2011	14
4.3	VÝDAJE MÍSTNÍCH DOMÁCNOSTÍ NA NÁKUPY SPOJENÉ S NÁVŠTĚVOU FESTIVALU SMETANOVA LITOMYŠL 2011	16
4.4	VÝDAJE MÍSTNÍCH DOMÁCNOSTÍ NA DOPRAVU MHD A TAXISLUŽBY SPOJENÉ S NÁVŠTĚVOU FESTIVALU SMETANOVA LITOMYŠL 2011	16
4.5	VÝDAJE MÍSTNÍCH DOMÁCNOSTÍ NA JINÉ ZBOŽÍ A SLUŽBY PŘI NÁVŠTĚVĚ FESTIVALU SMETANOVA LITOMYŠL 2011..	17
5	ROZBOR NEMÍSTNÍCH DOMÁCNOSTÍ	19
5.1	ZASTOUPENÍ JEDNOTLIVÝCH ČESKÝCH KRAJŮ A ZAHRANIČNÍCH ZEMÍ VE VZORKU NEMÍSTNÍCH DOMÁCNOSTÍ, KTERÉ V ROCE 2011 NAVŠTÍVILY FESTIVAL SMETANOVA LITOMYŠL	19
5.2	VÝDAJE NEMÍSTNÍCH DOMÁCNOSTÍ NA VLAKOVÉ JÍZDENKY ZAKOUPENÉ U ČESKÝCH DOPRAVCŮ	20
5.3	VÝDAJE NEMÍSTNÍCH DOMÁCNOSTÍ NA AUTOBUSOVÉ JÍZDENKY ZAKOUPENÉ U ČESKÝCH DOPRAVCŮ	21
5.4	VÝDAJE NEMÍSTNÍCH DOMÁCNOSTÍ NA POTRAVINY ZAKOUPENÉ V OBCHODECH V LITOMYŠLI	22
5.5	VÝDAJE NEMÍSTNÍCH DOMÁCNOSTÍ NA JÍDLO A PITÍ V RESTAURACÍCH A BARECH V LITOMYŠLI	24
5.6	VÝDAJE NEMÍSTNÍCH DOMÁCNOSTÍ NA UBYTOVÁNÍ V LITOMYŠLI	25
5.7	VÝDAJE NEMÍSTNÍCH DOMÁCNOSTÍ NA VSTUPENKY A PROGRAM FESTIVALU SMETANOVA LITOMYŠL	27
5.8	VÝDAJE NEMÍSTNÍCH DOMÁCNOSTÍ NA JINOU KULTURU V LITOMYŠLI NEŽ NA FESTIVAL SMETANOVA LITOMYŠL	28
5.9	VÝDAJE NEMÍSTNÍCH DOMÁCNOSTÍ NA PALIVO DO AUTOMOBILU ZAKOUPENÉ V LITOMYŠLI	29
5.10	VÝDAJE NEMÍSTNÍCH DOMÁCNOSTÍ NA PALIVO DO AUTOMOBILU ZAKOUPENÉ MIMO LITOMYŠL V ČR	31
5.11	VÝDAJE NEMÍSTNÍCH DOMÁCNOSTÍ NA ODĚVY, TEXTIL A OBUV ZAKOUPENÉ V LITOMYŠLI	32
5.12	VÝDAJE NEMÍSTNÍCH DOMÁCNOSTÍ NA JINÉ NÁKUPY V LITOMYŠLI	33
5.13	JINÉ VÝDAJE NEMÍSTNÍCH DOMÁCNOSTÍ V LITOMYŠLI	34
5.14	POČET NOCÍ, KTERÉ CHTĚLY NEMÍSTNÍ DOMÁCNOSTI STRÁVIT V RÁMCI VÝLETU V LITOMYŠLI	34
5.15	POČET NOCÍ, KTERÉ CHTĚLY NEMÍSTNÍ DOMÁCNOSTI STRÁVIT V RÁMCI VÝLETU V PARDUBICKÉM KRAJI MIMO LITOMYŠL	35
5.16	POČET NOCÍ, KTERÉ CHTĚLY NEMÍSTNÍ DOMÁCNOSTI STRÁVIT V RÁMCI VÝLETU V ČR MIMO PARDUBICKÝ KRAJ ...	36
5.17	HLAVNÍ CÍL VÝLETU NEMÍSTNÍCH DOMÁCNOSTÍ	36
5.18	DŮLEŽITOST FESTIVALU SMETANOVA LITOMYŠL PŘI ROZHODOVÁNÍ NEMÍSTNÍCH DOMÁCNOSTÍ NAVŠTÍVIT LITOMYŠL	36

Seznam tabulek

TABULKA 1: POČET DOTAZNÍKŮ, KTERÉ SE Podařilo VYSBÍRAT BĚHEM JEDNOTLIVÝCH KONCERTŮ FESTIVALU SMETANOVA LITOMYŠL	6
TABULKA 2: POMĚR MEZI POČTEM MÍSTNÍCH DOMÁCNOSTÍ, DOMÁCNOSTÍ Z PARDUBICKÉHO KRAJE, Z JINÝCH KRAJŮ ČR A ZE ZAHRANIČÍ, KTERÉ NAVŠTÍVILY FESTIVAL SMETANOVA LITOMYŠL	8
TABULKA 3: ČETNOST JEDNOTLIVÝCH TYPŮ NÁVŠTĚVNÍKA VE VZORKU	10
TABULKA 4: VĚK ČLENŮ DOMÁCNOSTÍ VE VZORKU.....	12
TABULKA 5: POPISNÁ STATISTIKA VÝDAJŮ MÍSTNÍCH DOMÁCNOSTÍ NA VSTUPENKY A PROGRAMY FESTIVALU SMETANOVA LITOMYŠL 2011	14
TABULKA 6: POPISNÁ STATISTIKA VÝDAJŮ MÍSTNÍCH DOMÁCNOSTÍ NA JÍDLO, PITÍ, RESTAURACE A OBČERSTVENÍ SPOJENÉ S NÁVŠTĚVOU FESTIVALU SMETANOVA LITOMYŠL 2011.....	15
TABULKA 7: POPISNÁ STATISTIKA VÝDAJŮ MÍSTNÍCH DOMÁCNOSTÍ NA NÁKUPY SPOJENÉ S NÁVŠTĚVOU FESTIVALU SMETANOVA LITOMYŠL 2011	16
TABULKA 8: POPISNÁ STATISTIKA VÝDAJŮ MÍSTNÍCH DOMÁCNOSTÍ NA PARKOVÁNÍ A DOPRAVU SPOJENOU S NÁVŠTĚVOU FESTIVALU SMETANOVA LITOMYŠL 2011.....	17
TABULKA 9: POPISNÁ STATISTIKA VÝDAJŮ MÍSTNÍCH DOMÁCNOSTÍ NA JINÉ ZBOŽÍ A SLUŽBY SPOJENÉ S NÁVŠTĚVOU FESTIVALU SMETANOVA LITOMYŠL 2011	18
TABULKA 10: POPISNÁ STATISTIKA VÝDAJŮ NEMÍSTNÍCH DOMÁCNOSTÍ NA VLAKOVÉ JÍZDENKY ZAKOUPENÉ U ČESKÝCH DOPRAVCŮ V SOUVISLOSTI S NÁVŠTĚVOU FESTIVALU SMETANOVA LITOMYŠL 2011	21
TABULKA 11: POPISNÁ STATISTIKA VÝDAJŮ NEMÍSTNÍCH DOMÁCNOSTÍ NA AUTOBUSOVÉ JÍZDENKY ZAKOUPENÉ U ČESKÝCH DOPRAVCŮ V SOUVISLOSTI S NÁVŠTĚVOU FESTIVALU SMETANOVA LITOMYŠL 2011.....	22
TABULKA 12: POPISNÁ STATISTIKA VÝDAJŮ NEMÍSTNÍCH DOMÁCNOSTÍ NA POTRAVINY ZAKOUPENÉ V OBCHODECH V LITOMYŠLI V SOUVISLOSTI S NÁVŠTĚVOU FESTIVALU SMETANOVA LITOMYŠL 2011	23
TABULKA 13: POPISNÁ STATISTIKA VÝDAJŮ NEMÍSTNÍCH DOMÁCNOSTÍ NA JÍDLO A PITÍ V MÍSTNÍCH RESTAURACÍCH A BARECH BĚHEM VÝLETU, PŘI KTERÉM V ROCE 2011 DOMÁCNOSTI NAVŠTÍVILY FESTIVAL SMETANOVA LITOMYŠL.....	25
TABULKA 14: POPISNÁ STATISTIKA VÝDAJŮ NEMÍSTNÍCH DOMÁCNOSTÍ NA UBYTOVÁNÍ V LITOMYŠLI BĚHEM VÝLETU, PŘI KTERÉM V ROCE 2011 DOMÁCNOSTI NAVŠTÍVILY FESTIVAL SMETANOVA LITOMYŠL	26
TABULKA 15: POPISNÁ STATISTIKA VÝDAJŮ NEMÍSTNÍCH DOMÁCNOSTÍ NA VSTUPENKY A PROGRAM FESTIVALU SMETANOVA LITOMYŠL 2011	28
TABULKA 16: POPISNÁ STATISTIKA VÝDAJŮ NEMÍSTNÍCH DOMÁCNOSTÍ NA JINOU KULTURU V LITOMYŠLI BĚHEM VÝLETU NEŽ NA FESTIVAL SMETANOVA LITOMYŠL.....	29
TABULKA 17: POPISNÁ STATISTIKA VÝDAJŮ NEMÍSTNÍCH DOMÁCNOSTÍ NA PALIVO DO AUTOMOBILU ZAKOUPENÉ V LITOMYŠLI V SOUVISLOSTI S NÁVŠTĚVOU FESTIVALU SMETANOVA LITOMYŠL 2011	30
TABULKA 18: POPISNÁ STATISTIKA VÝDAJŮ NEMÍSTNÍCH DOMÁCNOSTÍ NA PALIVO DO AUTOMOBILU ZAKOUPENÉ MIMO LITOMYŠL V ČR V SOUVISLOSTI S NÁVŠTĚVOU FESTIVALU SMETANOVA LITOMYŠL 2011	32
TABULKA 19: POPISNÁ STATISTIKA VÝDAJŮ NEMÍSTNÍCH DOMÁCNOSTÍ NA ODĚVY, TEXTIL A OBUV ZAKOUPENÉ V LITOMYŠLI V SOUVISLOSTI S NÁVŠTĚVOU FESTIVALU SMETANOVA LITOMYŠL 2011.....	33
TABULKA 20: POPISNÁ STATISTIKA VÝDAJŮ NEMÍSTNÍCH DOMÁCNOSTÍ NA JINÉ NÁKUPY V LITOMYŠLI BĚHEM NÁVŠTĚVY FESTIVALU SMETANOVA LITOMYŠL V ROCE 2011.....	33
TABULKA 21: POPISNÁ STATISTIKA OSTATNÍCH VÝDAJŮ NEMÍSTNÍCH DOMÁCNOSTÍ V LITOMYŠLI V SOUVISLOSTI S NÁVŠTĚVOU FESTIVALU SMETANOVA LITOMYŠL V ROCE 2011.....	34
TABULKA 22: DŮLEŽITOST FESTIVALU SMETANOVA LITOMYŠL PŘI ROZHODOVÁNÍ NAVŠTÍVIT LITOMYŠL	37

Seznam diagramů

DIAGRAM 1: POČET ČLENŮ DOMÁCNOSTI, KTERÍ SE ÚČASTNÍ FESTIVALU	9
DIAGRAM 2: KRUHOVÝ DIAGRAM PROMĚNNÉ "TYP NÁVŠTĚVNÍKA"	10
DIAGRAM 3: HISTOGRAM PROMĚNNÉ „POČET KONCERTŮ, KTERÉ HODLÁ DOMÁCNOST V RÁMCI LETOŠNÍHO FESTIVALU SMETANOVA LITOMYŠL NAVŠTÍVIT“	11
DIAGRAM 4: HISTOGRAM VÝDAJŮ MÍSTNÍCH DOMÁCNOSTÍ NA VSTUPENKY A PROGRAMY FESTIVALU SMETANOVA LITOMYŠL 2011, PŘEPOČTENÝCH NA OSOBU	13
DIAGRAM 5: HISTOGRAM VÝDAJŮ MÍSTNÍCH DOMÁCNOSTÍ NA JÍDLO, PITÍ, RESTAURACE A OBČERSTVENÍ SPOJENÉ S NÁVŠTĚVOU FESTIVALU SMETANOVA LITOMYŠL 2011, PŘEPOČTENÝCH NA OSOBU	15
DIAGRAM 6: SLOUPCOVÝ DIAGRAM ČETNOSTI JEDNOTLIVÝCH KRAJŮ A ZAHRANIČNÍCH ZEMÍ VE VZORKU NEMÍSTNÍCH DOMÁCNOSTÍ, KTERÉ V ROCE 2011 NAVŠTÍVILY FESTIVAL SMETANOVA LITOMYŠL	19
DIAGRAM 7: ZASTOUPENÍ JEDNOTLIVÝCH MĚST PARDUBICKÉHO KRAJE V NÁVŠTĚVNOSTI FESTIVALU SMETANOVA LITOMYŠL 2011	20
DIAGRAM 8: HISTOGRAM VÝDAJŮ NEMÍSTNÍCH DOMÁCNOSTÍ NA POTRAVINY ZAKOUPENÉ V OBCHODECH V LITOMYŠLI BĚHEM VÝLETU, PŘI KTERÉM V ROCE 2011 NAVŠTÍVILY FESTIVAL SMETANOVA LITOMYŠL.....	23
DIAGRAM 9: HISTOGRAM VÝDAJŮ NEMÍSTNÍCH DOMÁCNOSTÍ NA JÍDLO A PITÍ V MÍSTNÍCH RESTAURACÍCH A BARECH BĚHEM VÝLETU, PŘI KTERÉM V ROCE 2011 DOMÁCNOSTI NAVŠTÍVILY FESTIVAL SMETANOVA LITOMYŠL	24
DIAGRAM 10: HISTOGRAM VÝDAJŮ NEMÍSTNÍCH DOMÁCNOSTÍ NA UBYTOVÁNÍ V LITOMYŠLI BĚHEM VÝLETU, PŘI KTERÉM V ROCE 2011 DOMÁCNOSTI NAVŠTÍVILY FESTIVAL SMETANOVA LITOMYŠL	26
DIAGRAM 11: HISTOGRAM VÝDAJŮ NEMÍSTNÍCH DOMÁCNOSTÍ NA VSTUPENKY A PROGRAM FESTIVALU SMETANOVA LITOMYŠL 2011.....	27
DIAGRAM 12: HISTOGRAM VÝDAJŮ NEMÍSTNÍCH DOMÁCNOSTÍ NA PALIVO DO AUTOMOBILU ZAKOUPENÉ V LITOMYŠLI BĚHEM V SOUVISLOSTI S NÁVŠTĚVOU FESTIVALU SMETANOVA LITOMYŠL 2011.....	30
DIAGRAM 13: HISTOGRAM VÝDAJŮ NEMÍSTNÍCH DOMÁCNOSTÍ NA PALIVO DO AUTOMOBILU ZAKOUPENÉ MIMO LITOMYŠL V ČR V SOUVISLOSTI S NÁVŠTĚVOU FESTIVALU SMETANOVA LITOMYŠL V 2011	31
DIAGRAM 14: HISTOGRAM POČTU NOCÍ, KTERÉ CHTĚLY NEMÍSTNÍ DOMÁCNOSTI STRÁVIT V RÁMCI VÝLETU V LITOMYŠLI	35

1. Metodika sběru a vyhodnocování dat

Sběr dat od návštěvníků festivalu Smetanova Litomyšl probíhal na téměř každém koncertu festivalu kromě dvou koncertů, a to prostřednictvím předem vyškolených tazatelů. Tazatelé měli k dispozici dotazníky ve dvou verzích:

1. verze R pro diváky žijící nebo pracující v Litomyšli (pokud minimálně 2x týdně dojíždějí do Litomyšle) a
2. verze N pro nemístní návštěvníky, kteří nežijí v Litomyšli, ani sem nedojíždějí alespoň 2x týdně). Tato verze dotazníku byla česko-anglicky a obsahovala více otázek, včetně otázek na míru vlivu festivalu navštívit město či hlavní destinaci výletu.¹

V naprosté většině případů byli návštěvníci ochotní odpovídat na otázky přímo tazatelům v rámci rozhovoru. Díky tomu nedocházelo při sběru dat k nepochopení či mylnému vyplnění dotazníku ze strany respondentů.

Výdajové položky, které nebyly vyplněny, tzn. kde respondenti neuvedli žádné výdaje, byly pro účely této analýzy i dalších výpočtů dopadů vyhodnoceny tak, že respondent utratil 0 Kč. Výsledky statistického rozboru i výsledných dopadů jsou proto velmi konzervativní, dá se předpokládat, že skutečné výdaje a ekonomické dopady návštěvnosti festivalu jsou vyšší.

Údaje v tabulkách, které začínají čárkou (např. ,42), znamenají vždy 0,... (např. 0,42). Data v tomto formátu zobrazuje statistický program SPSS, ve kterém byly dotazníky zpracovány.

¹ Ukázka obou verzí dotazníků je v samostatné příloze.

Tabulka 1: Počet dotazníků, které se podařilo vysbírat během jednotlivých koncertů festivalu Smetanova Litomyšl

	Počet domácností	Procenta
online	3	,3
10. 6. II. zámecké nádvoří, Litomyšl 20:00	31	3,4
11.6. Kapitulní chrám Povýšení sv. Kříže 16:00	11	1,2
11. 6. II. zámecké nádvoří 21:30	49	5,3
12. 6. II. zámecké nádvoří 21:30	36	3,9
13. 6. II. zámecké nádvoří 21:00	49	5,3
14. 6. II. zámecké nádvoří 21:00	52	5,7
15. 6. Smetanův dům 16:00	25	2,7
15. 6. Smetanův dům 19:00	21	2,3
16. 6: II. zámecké nádvoří 20:00	39	4,2
17. 6: II. zámecké nádvoří 19:00	48	5,2
18. 6. Kapitulní chrám Povýšení sv. Kříže 16:00	7	,8
18. 6. II zámecké nádvoří 20:00	28	3,0
19. 6. Nový kostel Církve bratrské 15:30	1	,1
19. 6. II. zámecké nádvoří 18:00	34	3,7
21. 6. Audienční sál Státního zámku 19:30	7	,8
22. 6. II. zámecké nádvoří 21:00	36	3,9
23. 6. II. zámecké nádvoří 19:30	39	4,2
24. 6. II. zámecké nádvoří 19:00	40	4,3
25. 6. Kapitulní chrám Povýšení sv. Kříže 16:00	22	2,4
25. 6. II. zámecké nádvoří 21:00	56	6,1
26. 6. II. zámecké nádvoří 21:00	55	6,0
28. 6. Smetanův dům 18:00	17	1,8
29. 6. II. zámecké nádvoří 20:00	43	4,7
30. 6. Smetanův dům 19:00	17	1,8
1. 7. II. zámecké nádvoří 21:00	33	3,6
2. 7. Smetanův dům 16:00	16	1,7
2. 7. II. zámecké nádvoří 21:00	30	3,3
3. 7. II. zámecké nádvoří 21:00	36	3,9
4. 7. II. zámecké nádvoří 19:30	39	4,2
Celkově	920	100,0

2. Statistické pojmy

Směrodatná odchylka

Směrodatná odchylka měří, zda je průměr věrným obrazem všech odpovědí ve vzorku, tedy zda věrně reprezentuje vzorek. Např. kdyby byla směrodatná odchylka nulová, tak by to znamenalo, že všichni respondenti odpověděli stejně, a průměr by se shodoval s každou jednotlivou odpovědí. To, zda je směrodatná odchylka velká či malá, vždy posuzujeme vůči naměřenému průměru. Pokud je nižší než průměr dané proměnné, data jsou málo rozptýlená okolo průměru, pokud je vyšší než průměr, data jsou vysoce rozptýlená okolo průměru.

Směrodatná chyba průměru

Pomocí směrodatné chyby průměru zjišťujeme, jak silně konkrétní vzorek (průměr jisté proměnné) reprezentuje populaci. Jedná se v podstatě o směrodatnou odchylku všech hypotetických průměrů vzorků u jedné proměnné (kdybychom měli k dispozici mnoho vzorků, kde se lidé při příležitosti daného koncertu ptali na stejnou otázku). Velká směrodatná chyba v poměru k průměru vzorku znamená, že mezi průměry všech hypotetických vzorků je velká variabilita a proto nemusí být náš vzorek příliš reprezentativní, pokud jde o celou populaci. Malá směrodatná chyba průměru znamená, že mezi všemi hypotetickými vzorky je malá variabilita, tedy že se docela blíží k průměru populace (tzv. pravému průměru) a proto i průměr našeho vzorku bude pravděpodobně poměrně přesným odrazem populace.

Poměrná směrodatná chyba průměru

Jedná se o standardizovanou směrodatnou chybu. Vypočítá se, když vydělíme směrodatnou chybu průměru naměřeným průměrem. Hranicním číslem je 0,300. Poměrná směrodatná chyba rovnající se 0,300 či menší značí, že naměřený průměr lze považovat za reprezentativní. Poměrná směrodatná chyba vyšší než 0,300 značí, že naměřený průměr nelze považovat za reprezentativní.

Interval spolehlivosti pro průměr a hladina spolehlivosti

Interval spolehlivosti pro průměr představuje rozmezí okolo naměřeného průměru, v němž se může nacházet pravý průměr populace (naměřený průměr je vždy uprostřed tohoto intervalu). Čím je interval spolehlivosti užší, tím přesnější bude náš odhad (tedy naměřený průměr).

Hladina spolehlivosti (tj. procenta uváděná u intervalu spolehlivosti) je pravděpodobnost, s jakou se odhadovaný průměr ocitne v tomto intervalu při opakovaném provádění výběru. Hladina spolehlivosti nám říká, kolik procent intervalů spolehlivosti ve skupině vzorků, které jsme získali stejnou procedurou, pravděpodobně obsahuje pravý průměr populace. Například pokud bychom provedli sto stejných výzkumů (se stejnými podmínkami a parametry) jako je tento výzkum, jež jsme provedli, interval spolehlivosti nám řekne, kolik procent intervalů spolehlivosti v tomto stu vzorků by pravděpodobně obsahovalo pravý průměr populace. Hladina spolehlivosti 95 % tak například znamená, že 95 % intervalů spolehlivosti ze sta intervalů spolehlivosti (v případě, že bychom učinili 100 stejných výzkumů) by obsahovalo pravý průměr populace.

3. Místní a nemístní domácnosti (proměnné analyzované společně)

3.1 Místo bydliště

Otázka v dotazníku vypadala takto:

Kde nyní žijete? (pokud žijete v Litomyšli nebo sem dojíždíte min. 2x týdně, vyplňte dotazník pro místní)

v Pardubickém kraji – uveďte město: _____

v jiném kraji ČR – uveďte kraj: _____

mimo ČR – uveďte stát: _____

Poměr mezi počtem místních domácností, domácností z Pardubického kraje, z jiných krajů ČR a zahraniční, které v roce 2011 navštívily festival Smetanova Litomyšl, je zobrazen v tabulce Tabulka 2. Z celkového počtu 920 domácností, které během své návštěvy festivalu Smetanova Litomyšl 2011 účastnily výzkumu ekonomického dopadu tohoto festivalu, bylo 314 z ČR mimo Pardubický kraj (34,1 %), 302 z Litomyšle (32,8 %) a 289 z Pardubického kraje mimo Litomyšl (31,4 %) a 15 ze zahraničí (1,6 %). V tomto rozboru budu analyzovat dvě skupiny: za prvé, místní domácnosti, tedy domácnosti z Litomyšle, a za druhé, nemístní domácnosti, mezi něž patří zbylé skupiny.

Tabulka 2: Poměr mezi počtem místních domácností, domácností z Pardubického kraje, z jiných krajů ČR a ze zahraničí, které navštívily festival Smetanova Litomyšl

	Počet domácností	Procenta
Z Litomyšle	302	32,8
z Pardubického kraje	289	31,4
z ČR mimo Pardubický kraj	314	34,1
ze zahraničí	15	1,6
Celkově	920	100,0

Podrobnější frekvenční analýza ukázala, že 591 domácností (64,2 %) je z Pardubického kraje, 97 domácností z Prahy (10,5 %), 73 domácností z Královéhradeckého kraje (7,9 %), 45 domácností z Jihomoravského kraje (4,9 %), 24 domácností z kraje Vysočina (2,6 %), 22 domácností z Olomouckého kraje (2,4 %), 16 domácností z Moravskoslezského kraje (1,7 %) a 13 domácností ze Středočeského kraje (1,4 %). Ostatní kraje ČR nebo zahraniční země jsou ve vzorku okrajově zastoupeny, a to méně než jedním procentem. Festival Smetanova Litomyšl je tedy, pokud jde o složení návštěvníků, více jak z poloviny regionální záležitostí: 64,2 % návštěvníků ze vzorku pochází z Pardubického kraje.

3.2 Počet členů domácnosti, kteří se účastní festivalu Smetanova Litomyšl 2011

Otázka v dotazníku vypadala takto:

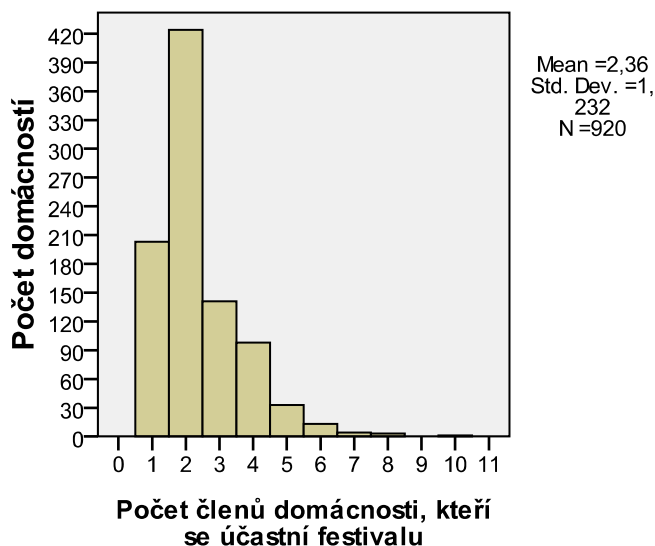
Kolik členů Vaší domácnosti se účastní SL 2011?

(Za kolik členů domácnosti vyplňujete tento dotazník?)

1 2 3 4 5 6

Na otázku, kolik členů domácnosti, se účastní festivalu, odpovědělo všech 920 domácností ve vzorku. Nejčastěji se festivalu účastnili dva lidé jedné domácnosti (424 domácností; 46,1%) nebo jeden člen domácnosti (203 domácností; 22,1 %). Vrchol grafu (Diagram 1) vidíme na dvou členech domácnosti. S přibývajícimi členy domácnosti klesá počet domácností. Výrazná je rovněž skupina domácností, které se účastnily festivalu Smetanova Litomyšl ve třech (141 domácností; 15,3 %) nebo ve čtyřech (98 domácností; 10,7 %). Průměr činí 2,36 členů na jednu domácnost. Součet členů všech domácností činí 2 171 lidí. Vzorek 920 domácností by měl tedy vypovídat o 2 171 lidech.

Diagram 1: Počet členů domácnosti, kteří se účastní festivalu



3.3 Typ návštěvníka

Otázka v dotazníku vypadala takto:

Přišli jste na festival jako...

běžný divák (platící) účinkující umělec
 VIP, sponzor ap. jiné:.....

Tato otázka se respondentu ptala, jaký typ návštěvníka představují členové domácnosti, kteří se v roce 2011 účastní hudebního festivalu Smetanova Litomyšl. Na výběr měl čtyři možnosti: běžný platící divák/posлуchač, VIP či sponzor (čestné vstupné apod.), účinkující umělec a možnost

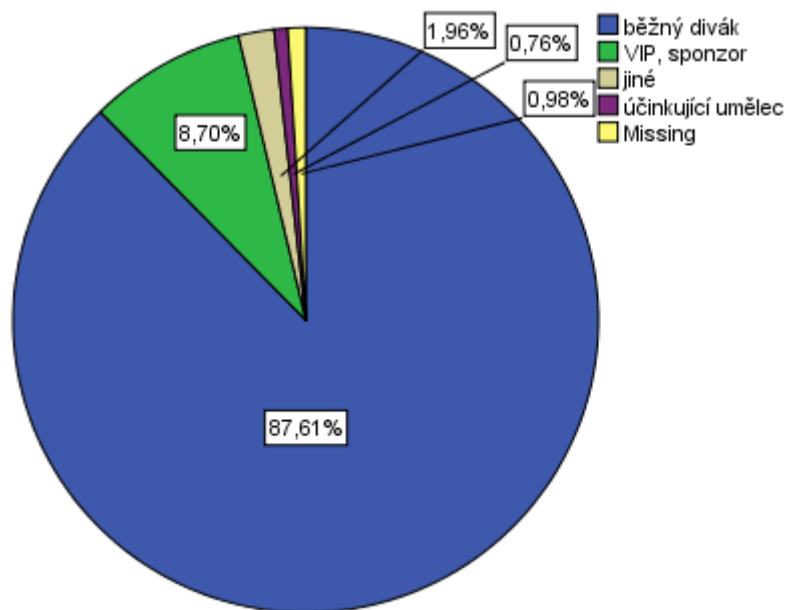
„jiné“, za níž měli respondenti možnost dopsat, jaký typ návštěvníka představují všichni členové jejich domácnosti.

Z tabulky Tabulka 3 je zřejmé, že nejčastějším typem návštěvníka byl běžný platící divák (806 domácností, 87,6 %). Mnohem méně zastoupené jsou další kategorie. Jako „VIP, sponzor“ přišlo 80 domácností (8,7 %). Umělci, kteří v roce 2011 na festivalu Smetanova Litomyšl účinkovali, jsou ve vzorku zastoupeni 0,8 % (7 domácností). Za jiný typ návštěvníka se označilo 18 domácností (2 %). Na otázku neodpovědělo 9 domácností (1 %).

Tabulka 3: Četnost jednotlivých typů návštěvníka ve vzorku

	Počet domácností	Procenta
běžný divák	806	87,6
VIP, sponzor	80	8,7
jiné	18	2,0
účinkující umělec	7	,8
Chybějící odpovědi	9	1,0
Celkově	920	100,0

Diagram 2: Kruhový diagram proměnné "typ návštěvníka"



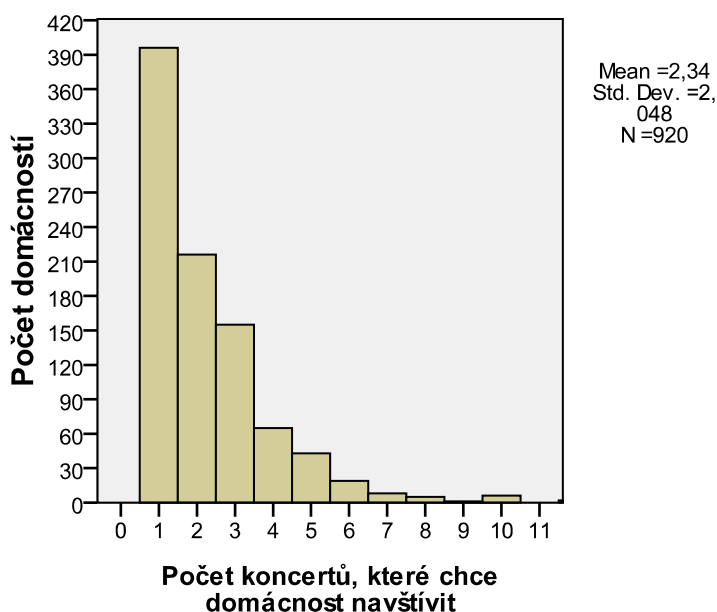
3.4 Počet koncertů, které místní i nemístní domácnosti v rámci letošního festivalu navštívily nebo plánují navštívit

Znění otázky:

Kolik koncertů (pořadů) jste navštívili nebo plánujete navštívit v rámci letošního festivalu?

Tato otevřená otázka se respondentů ptala, kolik koncertů hodlá jeho domácnost celkově navštívit v rámci festivalu Smetanova Litomyšl v roce 2011. Na tuto otázku odpovědělo všech 920 domácností. Nejčastěji hodlaly domácnosti navštívit v rámci festivalu jeden koncert (uvedlo tak 396 domácností, což je 43 %). Poměrně často také jednotlivé domácnosti navštívily dva koncerty v rámci celého festivalu (uvedlo tak 216 domácností, 23,5 %). Tři koncerty hodlalo navštívit 155 domácností (16,8 %), čtyři koncerty 65 domácností (7,1 %). S větším počtem koncertů počet domácností klesá, což lze vidět na diagramu Diagram 3. Průměrnou odpovědí bylo 2,34 koncertů.

Diagram 3: Histogram proměnné „počet koncertů, které hodlá domácnost v rámci letošního festivalu Smetanova Litomyšl navštívit“



3.5 Věkové složení českých a zahraničních domácností

Znění otázky:

Věk Vás a členů Vaší domácnosti účastnících se festivalu (za které dotazník vyplňujete)

Otázku zjišťující věk členů domácnosti, kteří se účastní festivalu, odpovědělo 919 domácností. V tabulce Tabulka 4 v druhém řádku vidíme, kolik lidí v dané věkové kategorii průměrně navštívilo festival v rámci jedné domácnosti, která se zúčastnila výzkumu. Nejčastěji

se mezi 919 domácnostmi vyskytují lidé, jejichž věk se pohybuje mezi 36 a 65 rokem života (těch bylo 1 093). Poměrně početná skupina byla skupina lidí mezi 19. až 35. rokem života (480 lidí) a lidí starých 66 let a více (304 lidí). Nezletilí lidé se ve vzorku vyskytují poměrně často (232 lidí).

Tabulka 4: Věk členů domácností ve vzorku

	Lidé do 18 let	Lidé mezi 19 a 35 rokem	Lidé mezi 36 a 65 rokem	Lidé staří 66 let a více
Průměr na jednu domácnost	,25	,52	1,19	,33
Součet lidí dané věkové kategorie	232	480	1 093	304

4. Rozbor místních domácností

4.1 Výdaje místních domácností na vstupenky a program festivalu Smetanova Litomyšl 2011

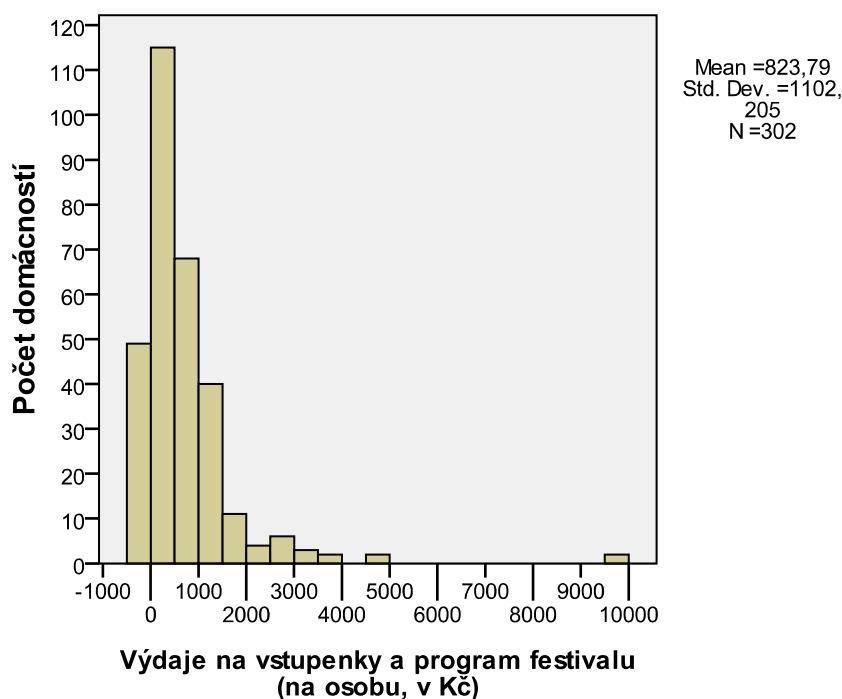
Znění otázky:

Uvedte co nejlepší odhad výdajů souvisejících s návštěvou festivalu za všechny zúčastněné členy domácnosti. Pokud hodláte navštívit více koncertů SL, odhadněte celkové výdaje za všechny dny, kdy navštívíte festival.

Vstupenky, program koncertu _____Kč

Místní domácnosti byly otázaný, jakou částku utratily za vstupenky a program festivalu Smetanova Litomyšl. V diagramu Diagram 4 vidíme histogram těchto výdajů. První sloupec je tvořen pouze místními domácnostmi, které neutratily za vstupenky a program žádnou částku (těchto domácností se vyskytlo 49, což je 16,2 %). Největší skupinu tvoří domácnosti, jejichž výdaje na vstupenky a program festivalu se pohybují do 500 Kč na osobu (115 domácností; 38,1 %). Výrazná je rovněž skupina domácností, jejíž výdaje na osobu se pohybují mezi 501 Kč až 1 000 Kč (68 domácností; 22,5 %). Z histogramu je patrné, že se zvyšujícími se výdaji klesá počet domácností.

Diagram 4: Histogram výdajů místních domácností na vstupenky a programy festivalu Smetanova Litomyšl 2011, přepočtených na osobu



V tabulce Tabulka 5 vidíme popisnou statistiku výdajů vzorku místních návštěvníků na vstupenky a programy festivalu Smetanova Litomyšl v roce 2011. Průměrně utratilo 302 místních

domácností za vstupenky a program festivalu 823,79 Kč na osobu. Poměrná směrodatná chyba je 0,077, což znamená, že naměřený průměr pravděpodobně bude reprezentativní. Interval spolehlivosti se pohybuje od 698,98 do 948,60 Kč a je tak poměrně malý. Naměřený průměr by se tedy mohl nacházet blízko pravého průměru populace. Celkově utratily místní domácnosti ze vzorku za vstupenky a programy festivalu Smetanova Litomyšl 547 035 Kč.

Tabulka 5: Popisná statistika výdajů místních domácností na vstupenky a programy festivalu Smetanova Litomyšl 2011

Průměr výdajů na osobu		823,79
Interval spolehlivosti pro průměr s hladinou spolehlivosti 95 %	Dolní hranice	698,98
	Horní hranice	948,60
Směrodatná odchylka		1 102,205
Směrodatná chyba průměru		63,425
Součet výdajů všech domácností ve vzorku		547 035

4.2 Výdaje místních domácností na jídlo, pití, restaurace a občerstvení spojené s návštěvou festivalu Smetanova Litomyšl 2011

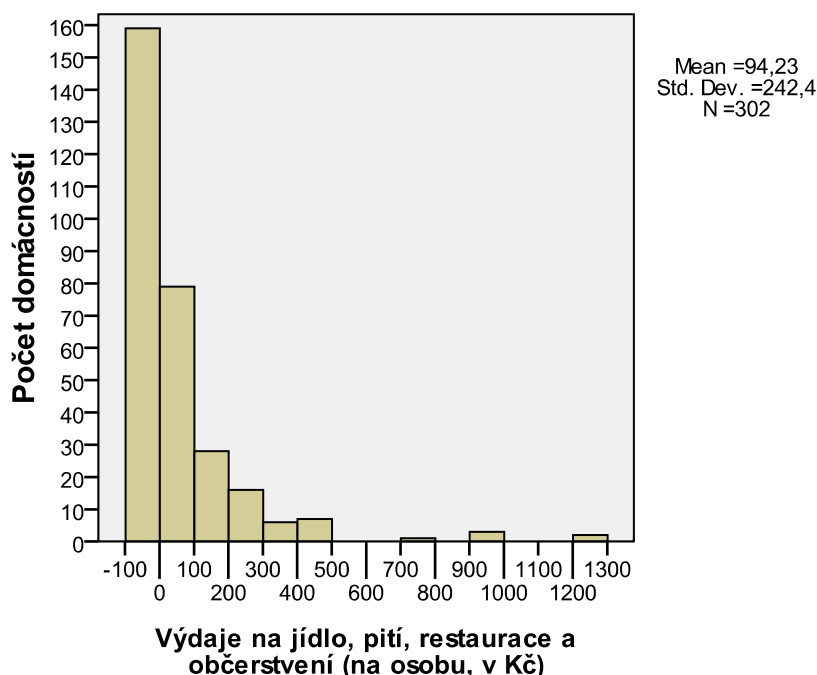
Znění otázky:

Uvedte co nejlepší odhad výdajů souvisejících s návštěvou festivalu za všechny zúčastněné členy domácnosti. Pokud hodláte navštívit více koncertů SL, odhadněte celkové výdaje za všechny dny, kdy navštívíte festival.

Jídlo, pití, restaurace, občerstvení _____ Kč

Místní domácnosti byly otázaný, jakou částku v souvislosti s návštěvou festivalu Smetanova Litomyšl utratily za jídlo, pití, restaurace a občerstvení. Vzorek místních domácností tvoří 302 domácností. V diagramu Diagram 5 vidíme histogram těchto výdajů. První sloupec je tvořen pouze místními domácnostmi, které neutratily za jídlo, pití, restaurace a občerstvení žádnou částku (těchto domácností se vyskytlo 159, což je 52,6 %). Mezi nenulovými výdaji je poměrně výrazná skupina domácností s výdaji do 100 Kč na osobu (79 domácností; 26,2 %). Z histogramu je patrné, že se zvyšujícími se výdaji klesá počet domácností.

Diagram 5: Histogram výdajů místních domácností na jídlo, pití, restaurace a občerstvení spojené s návštěvou festivalu Smetanova Litomyšl v roce 2011, přepočtených na osobu



V tabulce Tabulka 6 vidíme popisnou statistiku výdajů místních domácností na jídlo, pití, občerstvení a restaurace v souvislosti s návštěvou festivalu Smetanova Litomyšl. Pokud předpokládáme, že návštěvníci, kteří neuvedli žádnou odpověď, utratili 0 Kč, pak 302 místních domácností utratilo za dané zboží a/nebo služby průměrně 94,23 Kč na jednu osobu. Poměrná směrodatná chyba je 0,148, což znamená, že naměřený průměr pravděpodobně bude reprezentativní. Interval spolehlivosti se pohybuje od 66,78 do 121,68 Kč a je tak poměrně malý. Naměřený průměr by se tedy mohl nacházet blízko pravého průměru populace. Celkově utratily místní domácnosti ze vzorku v souvislosti s návštěvou festivalu Smetanova Litomyšl za jídlo, pití, občerstvení a restaurace 60 766 Kč.

Tabulka 6: Popisná statistika výdajů místních domácností na jídlo, pití, restaurace a občerstvení spojené s návštěvou festivalu Smetanova Litomyšl 2011

Průměr výdajů na osobu		94,23
Interval spolehlivosti pro průměr s hladinou spolehlivosti 95 %	Dolní hranice	66,78
	Horní hranice	121,68
Směrodatná odchylka		242,400
Směrodatná chyba průměru		13,949
Součet výdajů všech domácností ve vzorku		60 766

4.3 Výdaje místních domácností na nákupy spojené s návštěvou festivalu Smetanova Litomyšl 2011

Znění otázky:

Uvedte co nejlepší odhad výdajů souvisejících s návštěvou festivalu za všechny zúčastněné členy domácnosti. Pokud hodláte navštívit více koncertů SL, odhadněte celkové výdaje za všechny dny, kdy navštívíte festival.

Nákupy (CD, suvenýry apod.) _____ Kč

Místní domácnosti byly otázaný, jakou částku v souvislosti s návštěvou festivalu Smetanova Litomyšl utratily za nákupy CD, suvenýrů apod. Vzorek místních domácností tvoří 302 domácností. Největší skupinu tvoří domácnosti s nulovými výdaji (261 místních domácností, 86,4 %). Histogram zde není uveden, protože zbylých 41 domácností nevytváří žádný patrný trend, nulové výdaje převažují.

V tabulce Tabulka 7 vidíme popisnou statistiku výdajů místních domácností na nákupy CD, suvenýry apod., které vznikly v souvislosti s návštěvou festivalu Smetanova Litomyšl. Pokud předpokládáme, že návštěvníci, kteří neuvedli žádnou odpověď, utratili 0 Kč, pak 302 místních domácností utratilo za nákupy CD, suvenýry apod. průměrně 21,21 Kč na jednu osobu. Poměrná směrodatná chyba je 0,232, což znamená, že naměřený průměr pravděpodobně bude reprezentativní. Interval spolehlivosti se pohybuje od 11,55 Kč do 30,87 Kč a je tak poměrně malý. Naměřený průměr by se tedy mohl nacházet blízko pravého průměru populace. Celkově utratily místní domácnosti ze vzorku v souvislosti s návštěvou festivalu Smetanova Litomyšl za nákupy CD, suvenýrů apod. 13 465 Kč.

Tabulka 7: Popisná statistika výdajů místních domácností na nákupy spojené s návštěvou festivalu Smetanova Litomyšl 2011

Průměr výdajů na osobu		21,21
Interval spolehlivosti pro průměr s hladinou spolehlivosti 95 %	Dolní hranice	11,55
	Horní hranice	30,87
Směrodatná odchylka		85,334
Směrodatná chyba průměru		4,910
Součet výdajů všech domácností ve vzorku		13 465

4.4 Výdaje místních domácností na dopravu MHD a taxislužby spojené s návštěvou festivalu Smetanova Litomyšl 2011

Znění otázky:

Uvedte co nejlepší odhad výdajů souvisejících s návštěvou festivalu za všechny zúčastněné členy domácnosti. Pokud hodláte navštívit více koncertů SL, odhadněte celkové výdaje za všechny dny, kdy navštívíte festival.

Doprava MHD, taxi _____ Kč
(pokud máte předplacené MHD, uveďte 0 Kč)

Místní domácnosti byly otázaný, jakou částku v souvislosti s návštěvou festivalu Smetanova Litomyšl utratily za jízdné v městské hromadné dopravě a za taxislužby. Vzorek místních domácností tvoří 302 domácností. Největší skupinu tvoří domácnosti s nulovými výdaji (285 místních domácností, 94,4 %). Histogram zde není uveden, protože zbylých 17 domácností nevytváří žádný patrný trend, nulové výdaje značně převažují.

V tabulce Tabulka 8 vidíme popisnou statistiku výdajů místních domácností na jízdné v MHD a taxislužby v souvislosti s návštěvou festivalu Smetanova Litomyšl. Pokud předpokládáme, že návštěvníci, kteří nevedli žádnou odpověď, utratili 0 Kč, pak 302 místních domácností utratilo za MHD a taxislužby průměrně 6,78 Kč na jednu osobu. Poměrná směrodatná chyba je 0,339, což znamená, že naměřený průměr pravděpodobně nebude příliš reprezentativní. Interval spolehlivosti se pohybuje od 2,32 Kč do 11,24 a je tak poměrně malý. Naměřený průměr by se tedy mohl nacházet blízko pravého průměru populace. Celkově utratily místní domácnosti ze vzorku v souvislosti s návštěvou festivalu Smetanova Litomyšl za MHD a taxislužby 4 010 Kč.

Tabulka 8: Popisná statistika výdajů místních domácností na parkování a dopravu spojené s návštěvou festivalu Smetanova Litomyšl 2011

Průměr výdajů na osobu		6,78
Interval spolehlivosti pro průměr s hladinou spolehlivosti 95 %	Dolní hranice	2,32
	Horní hranice	11,24
Směrodatná odchylka		39,368
Směrodatná chyba průměru		2,265
Součet výdajů všech domácností ve vzorku		4 010

4.5 Výdaje místních domácností na jiné zboží a služby při návštěvě festivalu Smetanova Litomyšl 2011

Znění otázky:

Uveďte co nejlepší odhad výdajů souvisejících s návštěvou festivalu za všechny zúčastněné členy domácnosti. Pokud hodláte navštívit více koncertů SL, odhadněte celkové výdaje za všechny dny, kdy navštívíte festival.

Další výdaje: _____ Kč

Místní domácnosti byly otázaný, jakou částku v souvislosti s návštěvou festivalu Smetanova Litomyšl utratily za ostatní neurčené zboží a služby (respondent mohl konkrétní druh zboží či služeb dopsat). Vzorek místních domácností tvoří 302 domácností. Vzhledem k tomu, že značná většina místních domácností neutratila za jiné zboží a služby žádnou částku (přesněji to bylo 255 domácností; 84,4 %), neuvádím zde histogram, protože nenulových výdajů bylo tak málo, že by v histogramu nevytvořily trend.

V tabulce Tabulka 9 vidíme popisnou statistiku výdajů místních domácností na nákupy jiného zboží či služeb, které vznikly v souvislosti s návštěvou festivalu Smetanova Litomyšl. Pokud předpokládáme, že návštěvníci, kteří nevedli žádnou odpověď, utratili 0 Kč, pak 302 místních domácností utratilo za toto většinou neurčené zboží a služby průměrně 25,54 Kč na jednu osobu. Poměrná směrodatná chyba je 0,211, což znamená, že naměřený průměr pravděpodobně bude reprezentativní. Interval spolehlivosti se pohybuje od 14,92 Kč do 36,16 Kč a je tak poměrně malý.

Naměřený průměr by se tedy mohl nacházet blízko pravého průměru populace. Celkově utratily místní domácnosti ze vzorku v souvislosti s návštěvou festivalu Smetanova Litomyšl za jiné zboží a služby 16 905 Kč.

Tabulka 9: Popisná statistika výdajů místních domácností na jiné zboží a služby spojené s návštěvou festivalu Smetanova Litomyšl 2011

Průměr výdajů na osobu		25,54
Interval spolehlivosti pro průměr s hladinou spolehlivosti 95 %	Dolní hranice	14,92
	Horní hranice	36,16
Směrodatná odchylka		93,820
Směrodatná chyba průměru		5,399
Součet výdajů všech domácností ve vzorku		16 905

5. Rozbor nemístních domácností

5.1 Zastoupení jednotlivých českých krajů a zahraničních zemí ve vzorku nemístních, které v roce 2011 navštívily festival Smetanova Litomyšl

Znění otázky:

Kde nyní žijete? (pokud žijete v Litomyšli nebo sem dojíždíte min. 2x týdně, vyplňte dotazník pro místní)

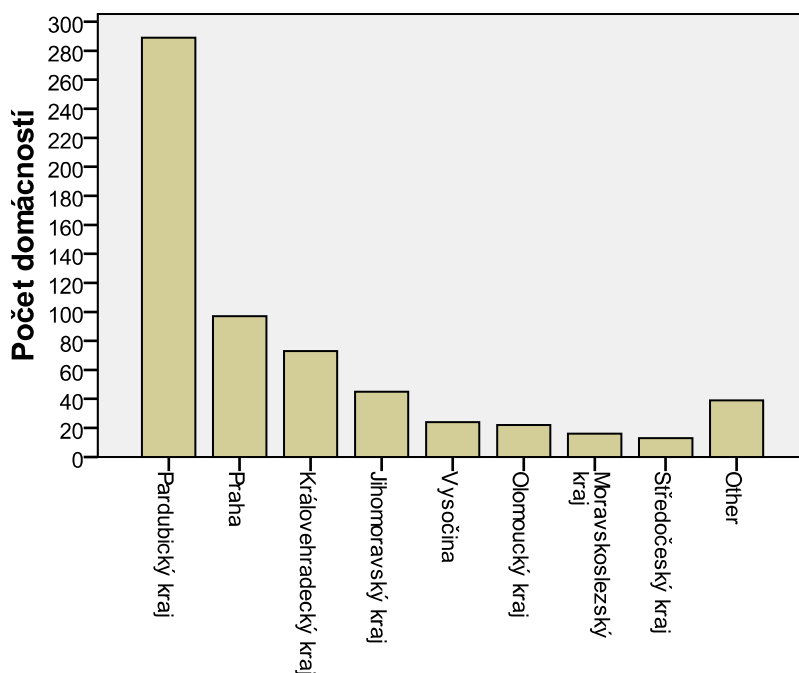
v Pardubickém kraji – uveďte město: _____

v jiném kraji ČR – uveďte kraj: _____

mimo ČR – uveďte stát: _____

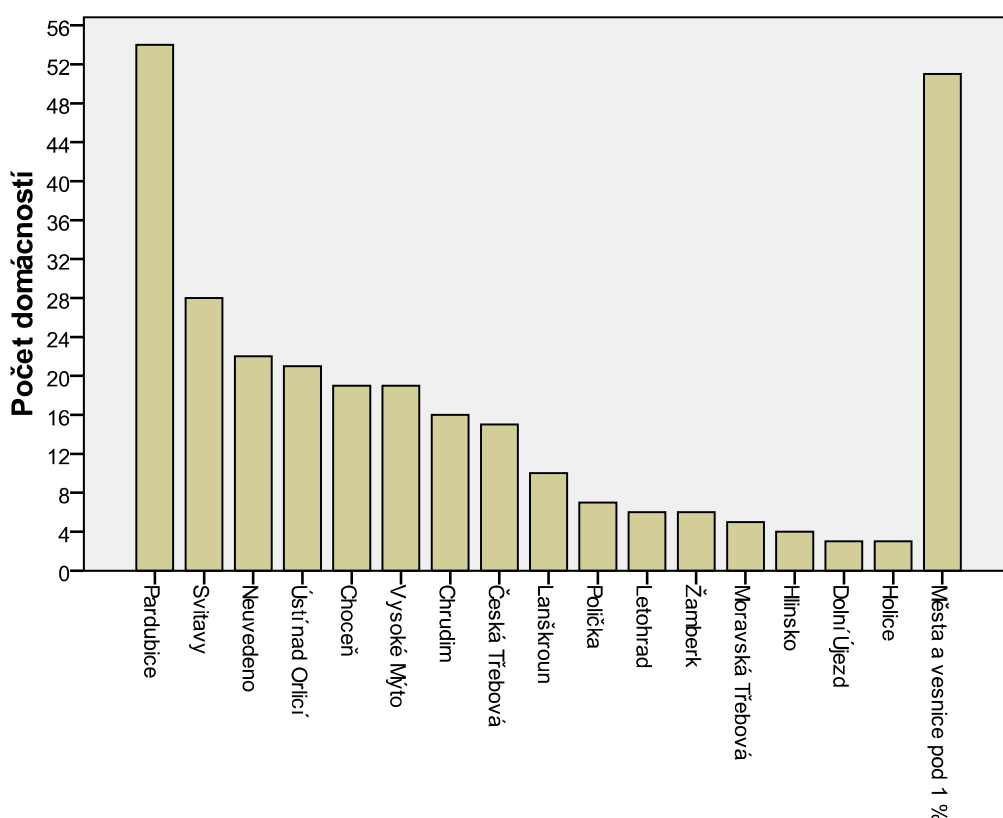
Vzorek nemístních domácností (žijících mimo Litomyšl) čítá 618 domácností. Z nemístních domácností, tedy těch, které nebydlí v Litomyšli, navštěvovaly festival Smetanova Litomyšl v roce 2011 nejvíce domácnosti z Pardubického kraje (289 domácností; 46,8 %), tedy domácnosti, které žijí ve stejném kraji jako Litomyšlané. Druhý český kraj, který se ve vzorku nemístních domácností nejčastěji vyskytoval, byla Praha (97 domácností; 15,7 %). Další znatelně zastoupené kraje byly: Královéhradecký kraj (73 domácností; 11,8 %), Jihomoravský kraj (45 domácností; 7,3 %), Vysočina (24 domácností; 3,9 %) a Olomoucký kraj (22 domácností; 3,6 %). České kraje a zahraniční země, které nepředstavují ani jedno procento ve vzorku, se sjednotily ve sloupcovém diagramu (Diagram 6) do kategorie „jiné“.

Diagram 6: Sloupcový diagram četnosti jednotlivých krajů a zahraničních zemí ve vzorku nemístních domácností, které v roce 2011 navštívily festival Smetanova Litomyšl



Jak již víme, Pardubický kraj je ve vzorku nemístních (nemístních) domácností zastoupen 289 domácností. Návštěvník, jenž bydlí z Pardubického kraje, byl požádán, aby dodatečně dopsal rovněž i město či vesnici, ve které se jeho domácnost nachází. Nejvíce tedy, pokud jde o domácnosti z Pardubického kraje bydlící mimo Litomyšl, navštívili festival Smetanova Litomyšl domácnosti z Pardubic (54 domácností; 18,7 %). Dále to byly domácnosti ze Svitav (28 domácností; 9,7 %), Ústí nad Orlicí (21 domácností; 7,3 %), Chocně (19 domácností; 6,6 %), Vysokého Mýta (19 domácností; 6,6 %), Chrudimi (16 domácností; 5,5 %), České Třebové (15 domácností; 5,2 %). 22 domácností z Pardubického kraje město či vesnici, ve které bydlí, nevedlo.

Diagram 7: Zastoupení jednotlivých měst Pardubického kraje v návštěvnosti festivalu Smetanova Litomyšl 2011



5.2 Výdaje nemístních domácností na vlakové jízdenky zakoupené u českých dopravců

Znění otázky:

Výdaje na dopravu na festival a po ČR. Uvedte výdaje za všechny členy své domácnosti účastnící se výletu, při kterém jste navštívili festival. Uvedte celkové výdaje, které jste vynaložili nebo plánujete vynaložit na území ČR během celého výletu.

Jízdenky – vlak _____ Kč český dopravce zahraniční dopravce

Nemístní domácnosti byly otázaný, jakou částku v souvislosti se svou návštěvou festivalu Smetanova Litomyšl utratily u českého dopravce za vlakové jízdenky. Vzorek nemístních domácností tvoří 618 domácností. 589 (95,3 %) z těchto domácností neutratilo za vlakové jízdenky u českého dopravce žádnou částku. Histogram zde není uveden, neboť nulové výdaje zcela převažují.

V tabulce Tabulka 10 vidíme popisnou statistiku výdajů nemístních domácností na vlakové jízdenky zakoupené u českých dopravců v souvislosti s návštěvou festivalu Smetanova Litomyšl. Pokud předpokládáme, že návštěvníci, kteří neuvodli žádnou odpověď, utratili 0 Kč, pak 618 nemístních domácností utratilo za výše zmíněný druh jízdenek průměrně 13,76 Kč na jednu osobu. Poměrná směrodatná chyba je 0,235, což znamená, že naměřený průměr pravděpodobně bude reprezentativní. Interval spolehlivosti se pohybuje od 7,41 Kč do 20,11 Kč a je tak poměrně malý. Naměřený průměr by se tedy mohl nacházet blízko pravého průměru populace. Celkově utratily nemístní domácnosti ze vzorku v souvislosti s návštěvou festivalu Smetanova Litomyšl za vlakové jízdenky zakoupené u českého dopravce 13 879 Kč.

Tabulka 10: Popisná statistika výdajů nemístních domácností na vlakové jízdenky zakoupené u českých dopravců v souvislosti s návštěvou festivalu Smetanova Litomyšl 2011

Průměr výdajů na osobu		13,76
Interval spolehlivosti pro průměr s hladinou spolehlivosti 95 %	Dolní hranice	7,41
	Horní hranice	20,11
Směrodatná odchylka		80,380
Směrodatná chyba průměru		3,233
Součet výdajů všech domácností ve vzorku		13 879

5.3 Výdaje nemístních domácností na autobusové jízdenky zakoupené u českých dopravců

Znění otázky:

Výdaje na dopravu na festival a po ČR. Uvedte výdaje za všechny členy své domácnosti účastníci se výletu, při kterém jste navštívili festival. Uvedte celkové výdaje, které jste vynaložili nebo plánujete vynaložit na území ČR během celého výletu.

Jízdenky – autobus _____ Kč český dopravce zahraniční dopravce

Nemístní domácnosti byly otázaný, jakou částku v souvislosti se svou návštěvou festivalu Smetanova Litomyšl utratily u českého dopravce za autobusové jízdenky. Vzorek nemístních domácností tvoří 618 domácností. 592 (95,8 %) z těchto domácností neutratilo za autobusové jízdenky u českého dopravce žádnou částku. Histogram zde není uveden, neboť nulové výdaje zcela převažují.

V tabulce Tabulka 11 vidíme popisnou statistiku výdajů nemístních domácností na autobusové jízdenky zakoupené u českých dopravců v souvislosti s návštěvou festivalu Smetanova Litomyšl. Pokud předpokládáme, že návštěvníci, kteří neuvodli žádnou odpověď, utratili 0 Kč, pak 618 nemístních domácností utratilo za výše zmíněný druh jízdenek průměrně 6 Kč na jednu

osobu. Poměrná směrodatná chyba je 0,259, což znamená, že naměřený průměr pravděpodobně bude reprezentativní. Interval spolehlivosti se pohybuje od 2,96 Kč do 9,05 Kč a je tak poměrně malý. Naměřený průměr by se tedy mohl nacházet blízko pravého průměru populace. Celkově utratily nemístní domácnosti ze vzorku v souvislosti s návštěvou festivalu Smetanova Litomyšl za autobusové jízdenky zakoupené u českého dopravce 5 180 Kč.

Tabulka 11: Popisná statistika výdajů nemístních domácností na autobusové jízdenky zakoupené u českých dopravců v souvislosti s návštěvou festivalu Smetanova Litomyšl 2011

Průměr výdajů na osobu		6,00
Interval spolehlivosti pro průměr s hladinou spolehlivosti 95 %	Dolní hranice	2,96
	Horní hranice	9,05
Směrodatná odchylka		38,581
Směrodatná chyba průměru		1,552
Součet výdajů všech domácností ve vzorku		5 180

5.4 Výdaje nemístních domácností na potraviny zakoupené v obchodech v Litomyšli

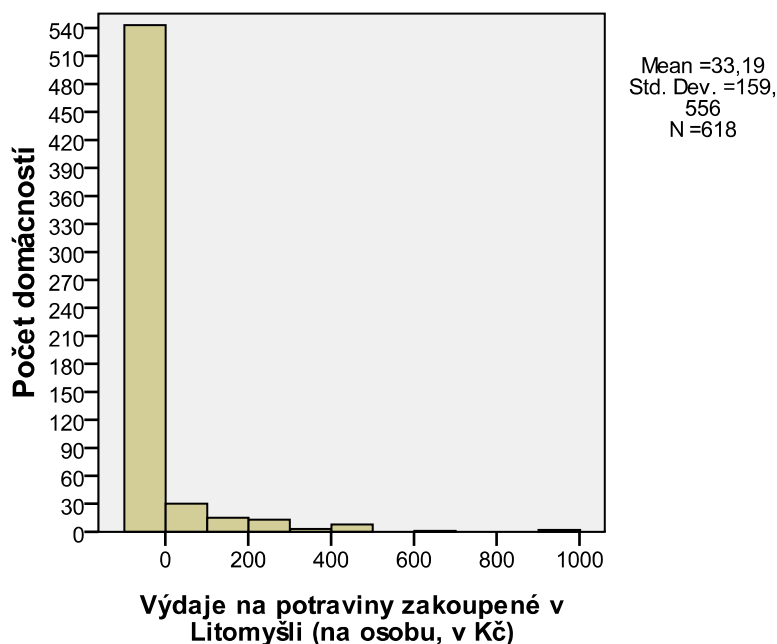
Znění otázky:

Další související výdaje v Litomyšli a ČR za celou dobu Vaší cesty. Uvedte výdaje za všechny členy své domácnosti účastníci se výletu, při kterém jste navštívili festival. Uvedte celkové výdaje, které jste vynaložili nebo plánujete vynaložit na území ČR během celého výletu.

	v Litomyšli	jinde v ČR
Potraviny (v obchodech)	_____Kč	_____Kč

Diagram 8 představuje histogram výdajů nemístních domácností na potraviny zakoupené v obchodech v Litomyšli v souvislosti s návštěvou festivalu Smetanova Litomyšl v roce 2011. Vzorek nemístních domácností tvoří 618 domácností. Největší skupinu tvoří nemístních domácností s nulovými výdaji (543 domácností, 87,9 %). Viz první sloupec diagramu Diagram 8. Nenulových výdajů je velmi málo, přesto vytváří postřehnutelný sestupný trend (s vyššími výdaji klesá počet domácností).

Diagram 8: Histogram výdajů nemístních domácností na potraviny zakoupené v obchodech v Litomyšli během výletu, při kterém v roce 2011 navštívily festival Smetanova Litomyšl



V tabulce Tabulka 12 vidíme popisnou statistiku výdajů nemístních domácností na potraviny zakoupené v obchodech v Litomyšli v souvislosti s návštěvou festivalu Smetanova Litomyšl. Pokud předpokládáme, že návštěvníci, kteří neuvedli žádnou odpověď, utratili 0 Kč, pak 618 nemístních domácností utratilo za potraviny zakoupené v Litomyšli průměrně 33,19 Kč na jednu osobu. Poměrná směrodatná chyba je 0,193, což znamená, že naměřený průměr pravděpodobně bude reprezentativní. Interval spolehlivosti se pohybuje od 20,58 Kč do 45,79 Kč a je tak poměrně malý. Naměřený průměr by se tedy mohl nacházet blízko pravého průměru populace. Celkově utratily nemístní domácnosti ze vzorku v souvislosti s návštěvou festivalu Smetanova Litomyšl za potraviny zakoupené v Litomyšli 44 097 Kč.

Tabulka 12: Popisná statistika výdajů nemístních domácností na potraviny zakoupené v obchodech v Litomyšli v souvislosti s návštěvou festivalu Smetanova Litomyšl 2011

Průměr výdajů na osobu		33,19
Interval spolehlivosti pro průměr s hladinou spolehlivosti 95 %	Dolní hranice	20,58
	Horní hranice	45,79
Směrodatná odchylka		159,556
Směrodatná chyba průměru		6,418
Součet výdajů všech domácností ve vzorku		44 097

5.5 Výdaje nemístních domácností na jídlo a pití v restauracích a barech v Litomyšli

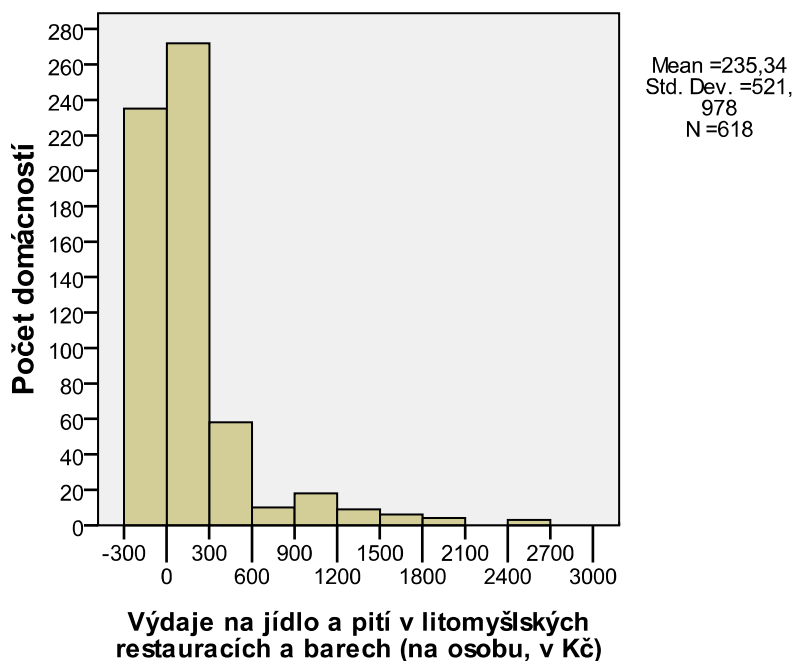
Znění otázky:

Další související výdaje v Litomyšli a ČR za celou dobu Vaší cesty. Uvedte výdaje za všechny členy své domácnosti účastníci se výletu, při kterém jste navštívili festival. Uvedte celkové výdaje, které jste vynaložili nebo plánujete vynaložit na území ČR během celého výletu.

	v Litomyšli	jinde v ČR
Jídlo a pití v restauracích a barech	_____ Kč	_____ Kč

Diagram 9 představuje histogram výdajů nemístních domácností na jídlo a pití v restauracích a barech v Litomyšli v souvislosti s návštěvou festivalu Smetanova Litomyšl v roce 2011. Vzorek nemístních domácností tvoří 618 domácností. První sloupec v histogramu (Diagram 9) je tvořen pouze domácnostmi, které neutratily za jídlo a pití v restauracích a barech v Litomyšli žádnou částku (těchto domácností se vyskytlo 235, což je 38 %). Nejvíce nemístních domácností uvádělo výdaje od 1 Kč do 300 Kč (viz druhý sloupec, Diagram 9). Těchto domácností se vyskytlo 272 (44 %). Z histogramu je patrné, že se zvyšujícími se výdaji rychle klesá počet domácností.

Diagram 9: Histogram výdajů nemístních domácností na jídlo a pití v místních restauracích a barech během výletu, při kterém v roce 2011 domácnosti navštívily festival Smetanova Litomyšl



V tabulce Tabulka 13 vidíme popisnou statistiku výdajů nemístních domácností na jídlo a pití v restauracích a barech v Litomyšli v souvislosti s návštěvou festivalu Smetanova Litomyšl. Pokud předpokládáme, že návštěvníci, kteří neuvadli žádnou odpověď, utratili 0 Kč, pak 618 nemístních domácností utratilo za jídlo a pití v restauracích a barech v Litomyšli průměrně 235,34 Kč na jednu osobu. Poměrná směrodatná chyba je 0,089, což znamená, že naměřený průměr pravděpodobně bude reprezentativní. Interval spolehlivosti se pohybuje od 194,11 Kč do 276,58 Kč a je tak poměrně malý. Naměřený průměr by se tedy mohl nacházet blízko pravého průměru populace. Celkově utratily

nemístní domácnosti ze vzorku v souvislosti s návštěvou festivalu Smetanova Litomyšl za jídlo a pití v místních restauracích a barech 287 718 Kč.

Tabulka 13: Popisná statistika výdajů nemístních domácností na jídlo a pití v místních restauracích a barech během výletu, při kterém v roce 2011 domácnosti navštívily festival Smetanova Litomyšl

Průměr výdajů na osobu		235,34
Interval spolehlivosti pro průměr s hladinou spolehlivosti 95 %	Dolní hranice	194,11
	Horní hranice	276,58
Směrodatná odchylka		521,978
Směrodatná chyba průměru		20,997
Součet výdajů všech domácností ve vzorku		287 718

5.6 Výdaje nemístních domácností na ubytování v Litomyšli

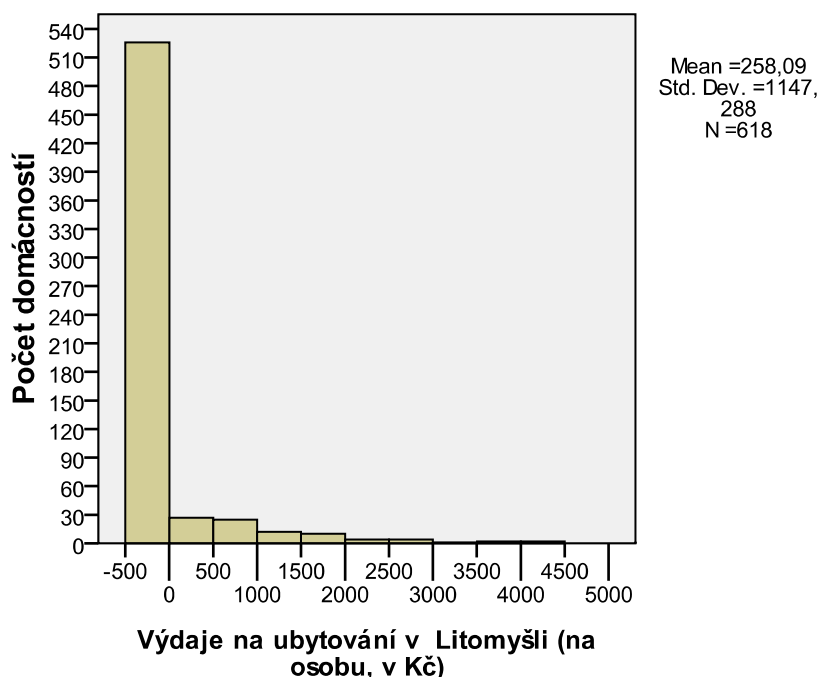
Znění otázky:

Další související výdaje v Litomyšli a ČR za celou dobu Vaší cesty. Uveďte výdaje za všechny členy své domácnosti účastnící se výletu, při kterém jste navštívili festival. Uveďte celkové výdaje, které jste vynaložili nebo plánujete vynaložit na území ČR během celého výletu.

	v Litomyšli	jinde v ČR
Ubytování	_____Kč	_____Kč

Nemístní domácnosti byly otázaný, jakou částku v souvislosti se svou návštěvou festivalu Smetanova Litomyšl utratily v Litomyšli za ubytování. Vzorek nemístních domácností tvoří 618 domácností. Největší skupinu tvoří domácnosti s nulovými výdaji (526 domácností, 85,1 %). Viz první sloupec diagramu Diagram 10. Na histogramu vidíme, že nulové výdaje značně převyšují ty nenulové. Nenulové výdaje však i přes svou malou početnost vytvářejí klesající trend, kdy se vzrůstajícími výdaji postupně klesá počet domácností.

Diagram 10: Histogram výdajů nemístních domácností na ubytování v Litomyšli během výletu, při kterém v roce 2011 domácnosti navštívily festival Smetanova Litomyšl



V tabulce Tabulka 14 vidíme popisnou statistiku výdajů nemístních domácností na ubytování v Litomyšli v souvislosti s návštěvou festivalu Smetanova Litomyšl. Pokud předpokládáme, že návštěvníci, kteří neuvodili žádnou odpověď, utratili 0 Kč, pak 618 nemístních domácností utratilo za ubytování v Litomyšli průměrně 258,09 Kč na jednu osobu. Poměrná směrodatná chyba je 0,178, což znamená, že naměřený průměr pravděpodobně bude reprezentativní. Interval spolehlivosti se pohybuje od 167,46 Kč do 348,72 Kč a je tak poměrně velký. Naměřený průměr by se tedy nemusel nacházet blízko pravého průměru populace. Celkově utratily nemístní domácnosti ze vzorku za ubytování v Litomyšli 275 335 Kč.

Tabulka 14: Popisná statistika výdajů nemístních domácností na ubytování v Litomyšli během výletu, při kterém v roce 2011 domácnosti navštívily festival Smetanova Litomyšl

Průměr výdajů na osobu		258,09
Interval spolehlivosti pro průměr s hladinou spolehlivosti 95 %	Dolní hranice	167,46
	Horní hranice	348,72
Směrodatná odchylka		1 147,288
Směrodatná chyba průměru		46,151
Součet výdajů všech domácností ve vzorku		275 335

5.7 Výdaje nemístních domácností na vstupenky a program festivalu Smetanova Litomyšl

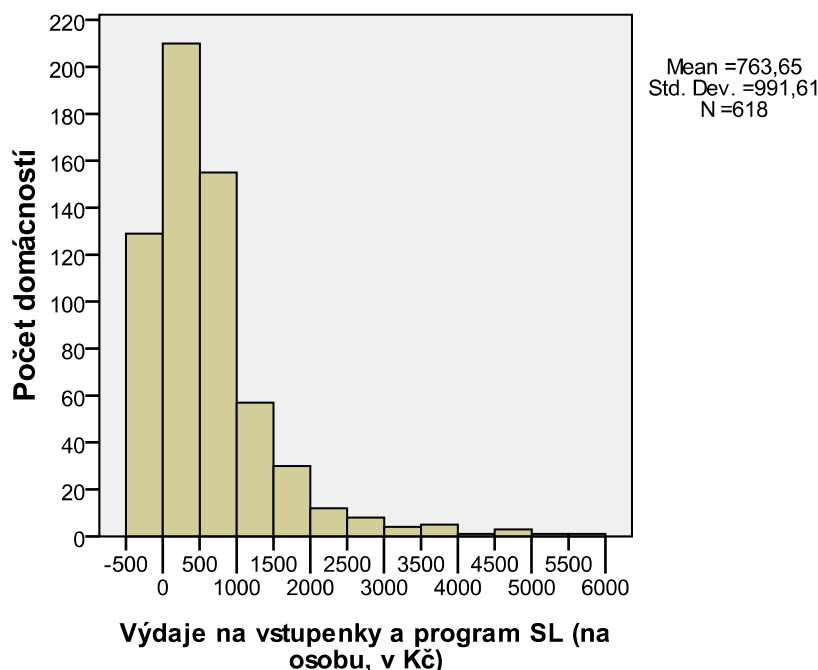
Znění otázky:

Další související výdaje v Litomyšli a ČR za celou dobu Vaší cesty. Uvedte výdaje za všechny členy své domácnosti účastníci se výletu, při kterém jste navštívili festival. Uvedte celkové výdaje, které jste vynaložili nebo plánujete vynaložit na území ČR během celého výletu.

	v Litomyšli	jinde v ČR
SL2011 – vstupenky, program	_____ Kč	_____ Kč

Nemístní domácnosti byly otázaný, jakou částku utratily za lístky a programy festivalu Smetanova Litomyšl. Vzorek nemístních domácností tvoří 618 domácností. První sloupec v histogramu (Diagram 11) je tvořen pouze domácnostmi, které neutratily za vstupné a program festivalu Smetanova Litomyšl žádnou částku (těchto domácností se vyskytlo 129, což je 20,9 %). Nejvíce nemístních domácností uvádělo výdaje od 1 Kč do 500 Kč (viz druhý sloupec, Diagram 11). Těchto domácností se vyskytlo 210 (34 %). Výrazná je rovněž skupina domácností s výdaji mezi 501 až 1 000 Kč (155 domácností; 25,1 %). Z histogramu je patrné, že se zvyšujícími se výdaji klesá počet domácností.

Diagram 11: Histogram výdajů nemístních domácností na vstupenky a program festivalu Smetanova Litomyšl 2011



V tabulce Tabulka 15 vidíme popisnou statistiku výdajů nemístních domácností na vstupenky a program festivalu Smetanova Litomyšl. Pokud předpokládáme, že návštěvníci, kteří neuvedli žádnou odpověď, utratili 0 Kč, pak 618 nemístních domácností utratilo vstupenky a program festivalu průměrně 763,65 Kč na jednu osobu. Poměrná směrodatná chyba je 0,052, což znamená, že naměřený průměr pravděpodobně bude reprezentativní. Interval spolehlivosti se pohybuje od 685,31 Kč do 841,98 Kč a je tak poměrně malý. Naměřený průměr by se tedy mohl nacházet

blízko pravého průměru populace. Celkově utratily nemístní domácnosti ze vzorku za vstupenky a program festivalu Smetanova Litomyšl 1 059 075 Kč.

Tabulka 15: Popisná statistika výdajů nemístních domácností na vstupenky a program festivalu Smetanova Litomyšl 2011

Průměr výdajů na osobu		763,65
Interval spolehlivosti pro průměr s hladinou spolehlivosti 95 %	Dolní hranice	685,31
	Horní hranice	841,98
Směrodatná odchylka		991,610
Směrodatná chyba průměru		39,888
Součet výdajů všech domácností ve vzorku		1 059 075

5.8 Výdaje nemístních domácností na jinou kulturu v Litomyšli než na festival Smetanova Litomyšl

Znění otázky:

Další související výdaje v Litomyšli a ČR za celou dobu Vaší cesty. Uvedte výdaje za všechny členy své domácnosti účastníci se výletu, při kterém jste navštívili festival. Uvedte celkové výdaje, které jste vynaložili nebo plánujete vynaložit na území ČR během celého výletu.

	v Litomyšli	jinde v ČR
Kultura (kromě SL2011)	_____ Kč	_____ Kč

Nemístní domácnosti byly otázaný, jakou částku během výletu utratily na jinou kulturu v Litomyšli než na festival Smetanova Litomyšl. Vzorek nemístních domácností tvoří 618 domácností. 491 (79,4 %) z těchto domácností neutratilo za jinou kulturu v Litomyšli žádnou částku. Výrazná je rovněž skupina domácností s výdaji pohybujícími do 250 Kč (111 domácností; 18 %). Histogram zde není uveden, neboť nenulové výdaje nevytvářejí trend a nulové výdaje značně převažují.

V tabulce Tabulka 16 vidíme popisnou statistiku výdajů nemístních domácností na jinou kulturu v Litomyšli než na festival Smetanova Litomyšl. Pokud předpokládáme, že návštěvníci, kteří neuedli žádnou odpověď, utratili 0 Kč, pak 618 nemístních domácností utratilo za jinou kulturu v Litomyšli průměrně 55,94 Kč na jednu osobu. Poměrná směrodatná chyba je 0,267, což znamená, že naměřený průměr pravděpodobně bude reprezentativní. Interval spolehlivosti se pohybuje od 26,56 Kč do 85,32 Kč a je tak poměrně malý. Naměřený průměr by se tedy mohl nacházet blízko pravého průměru populace. Celkově utratily nemístní domácnosti ze vzorku během výletu za jinou kulturu v Litomyšli 61 295 Kč.

Tabulka 16: Popisná statistika výdajů nemístních domácností na jinou kulturu v Litomyšli během výletu než na festival Smetanova Litomyšl

Průměr výdajů na osobu		55,94
Interval spolehlivosti pro průměr s hladinou spolehlivosti 95 %	Dolní hranice	26,56
	Horní hranice	85,32
Směrodatná odchylka		371,857
Směrodatná chyba průměru		14,958
Součet výdajů všech domácností ve vzorku		61 295

5.9 Výdaje nemístních domácností na palivo do automobilu zakoupené v Litomyšli

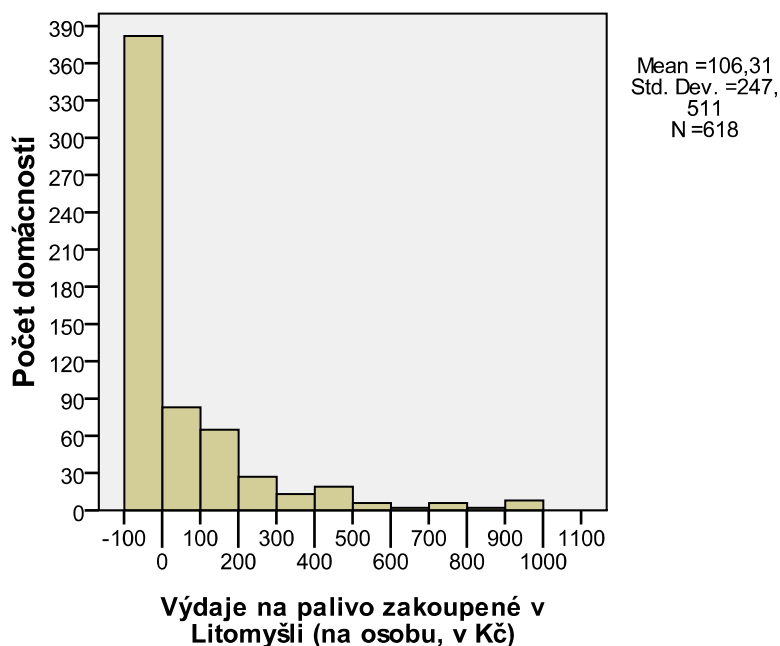
Znění otázky:

Další související výdaje v Litomyšli a ČR za celou dobu Vaší cesty. Uvedte výdaje za všechny členy své domácnosti účastnící se výletu, při kterém jste navštívili festival. Uvedte celkové výdaje, které jste vynaložili nebo plánujete vynaložit na území ČR během celého výletu.

	v Litomyšli	jinde v ČR
Auto – nákup benzínu	_____Kč	_____Kč

Nemístní domácnosti byly otázaný, jakou částku v souvislosti se svou návštěvou festivalu Smetanova Litomyšl utratily za palivo zakoupené v Litomyšli. Vzorek nemístních domácností tvoří 618 domácností. Největší skupinu tvoří domácnosti s nulovými výdaji (382 domácností, 61,8 %). Viz první sloupec diagramu Diagram 12. Většina nenulových výdajů se pohybovala do 200 Kč (148 domácností; 24 %). Viz druhý a třetí sloupec diagramu Diagram 12. Na histogramu lze vidět, že nenulové výdaje tvoří sestupný trend. Se vzrůstajícími výdaji klesá počet domácností.

Diagram 12: Histogram výdajů nemístních domácností na palivo do automobilu zakoupené v Litomyšli během v souvislosti s návštěvou festivalu Smetanova Litomyšl 2011



V tabulce Tabulka 17 vidíme popisnou statistiku výdajů nemístních domácností na palivo zakoupené v Litomyšli v souvislosti s návštěvou festivalu Smetanova Litomyšl. Pokud předpokládáme, že návštěvníci, kteří neuvedli žádnou odpověď, utratili 0 Kč, pak 618 nemístních domácností utratilo za palivo zakoupené v Litomyšli průměrně 106,31 Kč na jednu osobu. Průměr výdajů všech domácností bez přepočtu na osobu činí 226,12 Kč. Uvádíme jej zde proto, že tento výdaj nelze prakticky dělit mezi jednotlivé členy domácnosti, kteří se účastnili festivalu, protože festival navštěvují často společně. Poměrná směrodatná chyba je 0,094, což znamená, že průměr na osobu pravděpodobně bude reprezentativní. Interval spolehlivosti se pohybuje od 86,76 Kč do 125,86 Kč a je tak poměrně malý. Naměřený průměr by se tedy mohl nacházet blízko pravého průměru populace. Celkově utratily nemístní domácnosti ze vzorku za palivo do automobilu zakoupené v Litomyšli 139 745 Kč.

Tabulka 17: Popisná statistika výdajů nemístních domácností na palivo do automobilu zakoupené v Litomyšli v souvislosti s návštěvou festivalu Smetanova Litomyšl 2011

Průměr výdajů na osobu	106,31	
Průměr výdajů všech domácností (bez přepočtu na osobu)	226,12	
Interval spolehlivosti pro průměr s hladinou spolehlivosti 95 %	Dolní hranice	86,76
	Horní hranice	125,86
Směrodatná odchylka	247,511	
Směrodatná chyba průměru	9,956	
Součet výdajů všech domácností ve vzorku	139 745	

5.10 Výdaje nemístních domácností na palivo do automobilu zakoupené mimo Litomyšl v ČR

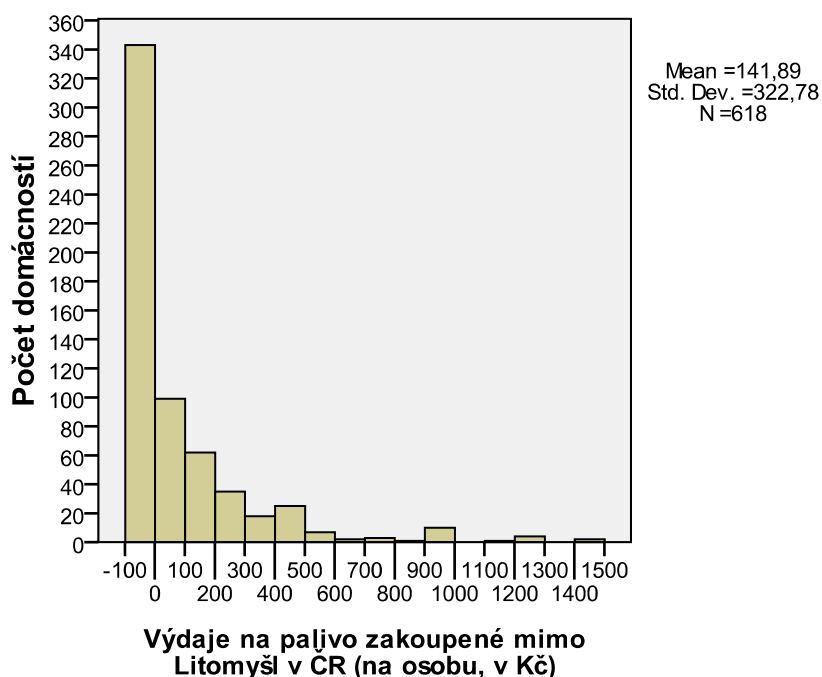
Znění otázky:

Další související výdaje v Litomyšli a ČR za celou dobu Vaší cesty. Uvedte výdaje za všechny členy své domácnosti účastníci se výletu, při kterém jste navštívili festival. Uvedte celkové výdaje, které jste vynaložili nebo plánujete vynaložit na území ČR během celého výletu.

	v Litomyšli	jinde v ČR
Auto – nákup benzínu	_____ Kč	_____ Kč

Nemístní domácnosti byly otázaný, jakou částku v souvislosti se svou návštěvou festivalu Smetanova Litomyšl utratily za palivo zakoupené v mimo Litomyšl v ČR. Vzorek nemístních domácností tvoří 618 domácností. Největší skupinu tvoří domácnosti s nulovými výdaji (343 domácností; 55,5 %). Viz první sloupec diagramu Diagram 13. Většina nenulových výdajů se pohybovala do 200 Kč (161 domácností; 26,1 %). Viz druhý a třetí sloupec diagramu Diagram 13. Na histogramu lze vidět, že nenulové výdaje tvoří sestupný trend. Se vzrůstajícími výdaji klesá počet domácností.

Diagram 13: Histogram výdajů nemístních domácností na palivo do automobilu zakoupené mimo Litomyšl v ČR v souvislosti s návštěvou festivalu Smetanova Litomyšl v roce 2011



V tabulce Tabulka 18 vidíme popisnou statistiku výdajů nemístních domácností na palivo zakoupené mimo Litomyšl v ČR v souvislosti s návštěvou festivalu Smetanova Litomyšl. Pokud předpokládáme, že návštěvníci, kteří neuvodili žádnou odpověď, utratili 0 Kč, pak 618 nemístních domácností utratilo za palivo zakoupené mimo Litomyšl průměrně 141,89 Kč na jednu osobu. Průměr výdajů všech domácností bez přepočtu na osobu činí 270,68 Kč. Uvádíme jej zde proto, že tento výdaj nelze prakticky dělit mezi jednotlivé členy domácnosti, kteří se účastnili festivalu, protože festival navštěvují často společně. Poměrná směrodatná chyba je 0,092, což znamená, že průměr

na osobu pravděpodobně bude reprezentativní. Interval spolehlivosti se pohybuje od 116,39 Kč do 167,39 Kč a je tak poměrně malý. Naměřený průměr by se tedy mohl nacházet blízko pravého průměru populace. Celkově utratily nemístní domácnosti ze vzorku za palivo zakoupené mimo Litomyšl 167 280 Kč.

Tabulka 18: Popisná statistika výdajů nemístních domácností na palivo do automobilu zakoupené mimo Litomyšl v ČR v souvislosti s návštěvou festivalu Smetanova Litomyšl v 2011

Průměr výdajů na osobu		141,89
Průměr výdajů všech domácností (bez přepočtu na osobu)		270,68
Interval spolehlivosti pro průměr s hladinou spolehlivosti 95 %	Dolní hranice	116,39
	Horní hranice	167,39
Směrodatná odchylka		322,780
Směrodatná chyba průměru		12,984
Součet výdajů všech domácností ve vzorku		167 280

5.11 Výdaje nemístních domácností na oděvy, textil a obuv zakoupené v Litomyšli

Znění otázky:

Další související výdaje v Litomyšli a ČR za celou dobu Vaší cesty. Uvedte výdaje za všechny členy své domácnosti účastníci se výletu, při kterém jste navštívili festival. Uvedte celkové výdaje, které jste vynaložili nebo plánujete vynaložit na území ČR během celého výletu.

	v Litomyšli	jinde v ČR
Nákupy – oděvy, textil, obuv	_____Kč	_____Kč

Nemístní domácnosti byly otázaný, jakou částku utratily za oděvy, textil a obuv zakoupené v Litomyšli v souvislosti se svou návštěvou festivalu Smetanova Litomyšl. Vzorek nemístních domácností tvoří 618 domácností. 585 (94,7 %) z těchto domácností neutratilo za oděvy, textil a obuv v Litomyšli žádnou částku. Histogram zde není uveden, neboť nulové výdaje zcela převažují a nenulové výdaje nevytváří žádný trend.

V tabulce Tabulka 19 vidíme popisnou statistiku výdajů nemístních domácností na oděvy, textil a obuv zakoupené v Litomyšli v souvislosti s návštěvou festivalu Smetanova Litomyšl. Pokud předpokládáme, že návštěvníci, kteří neuvedli žádnou odpověď, utratili 0 Kč, pak 618 nemístních domácností utratilo v Litomyšli za oděvy, textil a obuv průměrně 60,45 Kč na jednu osobu. Poměrná směrodatná chyba je 0,272, což znamená, že naměřený průměr pravděpodobně bude reprezentativní. Interval spolehlivosti se pohybuje od 28,12 Kč do 92,78 Kč a je tak poměrně malý. Naměřený průměr by se tedy mohl nacházet blízko pravého průměru populace. Celkově utratily nemístní domácnosti ze vzorku za oděvy, textil a obuv zakoupené v Litomyšli 65 150 Kč.

Tabulka 19: Popisná statistika výdajů nemístních domácností na oděvy, textil a obuv zakoupené v Litomyšli v souvislosti s návštěvou festivalu Smetanova Litomyšl 2011

Průměr výdajů na osobu		60,45
Interval spolehlivosti pro průměr s hladinou spolehlivosti 95 %	Dolní hranice	28,12
	Horní hranice	92,78
Směrodatná odchylka		409,320
Směrodatná chyba průměru		16,465
Součet výdajů všech domácností ve vzorku		65 150

5.12 Výdaje nemístních domácností na jiné nákupy v Litomyšli

Znění otázky:

Další související výdaje v Litomyšli a ČR za celou dobu Vaší cesty. Uvedte výdaje za všechny členy své domácnosti účastnící se výletu, při kterém jste navštívili festival. Uvedte celkové výdaje, které jste vynaložili nebo plánujete vynaložit na území ČR během celého výletu.

Nákupy – jiné:.....

v Litomyšli	jinde v ČR
_____Kč	_____Kč

Nemístní domácnosti byly otázaný, jakou částku v Litomyšli v souvislosti se svou návštěvou festivalu Smetanova Litomyšl utratily za ostatní nákupy (respondenti měli možnost dopsat konkrétní druh zboží či služeb). Vzorek nemístních domácností tvoří 618 domácností. 533 (86,2 %) z těchto domácností neutratilo za ostatní nákupy žádnou částku. Histogram zde není uveden, neboť nulové výdaje značně převažují a nenulové výdaje nevytváří žádný trend.

V tabulce Tabulka 20 vidíme popisnou statistiku výdajů nemístních domácností na jiné nákupy v Litomyšli, které vznikly v souvislosti s návštěvou festivalu Smetanova Litomyšl. Pokud předpokládáme, že návštěvníci, kteří neuvodili žádnou odpověď, utratili 0 Kč, pak 618 nemístních domácností utratilo v Litomyšli za jiné nákupy průměrně 26,87 Kč na jednu osobu. Poměrná směrodatná chyba je 0,155, což znamená, že naměřený průměr pravděpodobně bude reprezentativní. Interval spolehlivosti se pohybuje od 18,71 Kč do 35,03 Kč a je tak poměrně malý. Naměřený průměr by se tedy mohl nacházet blízko pravého průměru populace. Celkově utratily nemístní domácnosti ze vzorku za jiné nákupy v Litomyšli 32 790 Kč.

Tabulka 20: Popisná statistika výdajů nemístních domácností na jiné nákupy v Litomyšli během návštěvy festivalu Smetanova Litomyšl 2011

Průměr výdajů na osobu		26,87
Interval spolehlivosti pro průměr s hladinou spolehlivosti 95 %	Dolní hranice	18,71
	Horní hranice	35,03
Směrodatná odchylka		103,306
Směrodatná chyba průměru		4,156
Součet výdajů všech domácností ve vzorku		32 790

5.13 Jiné výdaje nemístních domácností v Litomyšli

Znění otázky:

Další související výdaje v Litomyšli a ČR za celou dobu Vaší cesty. Uvedte výdaje za všechny členy své domácnosti účastnící se výletu, při kterém jste navštívili festival. Uvedte celkové výdaje, které jste vynaložili nebo plánujete vynaložit na území ČR během celého výletu.

Jiné výdaje: v Litomyšli jinde v ČR
_____ Kč _____ Kč

Nemístní domácnosti byly rovněž otázaný na výši a povahu ostatních výdajů v Litomyšli, které vznikly v souvislosti s návštěvou festivalu Smetanova Litomyšl (respondenti měli možnost dopsat konkrétní druh zboží či služeb). Vzorek nemístních domácností tvoří 618 domácností. 596 (96,4 %) z těchto domácností jiné výdaje v Litomyšli nemělo. Histogram zde není uveden, neboť nulové výdaje značně převažují a nenulové výdaje nevytváří žádný trend.

V tabulce

Tabulka 21 vidíme popisnou statistiku ostatních výdajů nemístních domácností v Litomyšli v souvislosti s návštěvou festivalu Smetanova Litomyšl. Pokud předpokládáme, že návštěvníci, kteří neuedli žádnou odpověď, utratili 0 Kč, pak průměrná výše ostatních výdajů 618 nemístních domácností činí 9,29 Kč na jednu osobu. Poměrná směrodatná chyba je 0,326, což znamená, že naměřený průměr pravděpodobně nebude příliš reprezentativní. Interval spolehlivosti se pohybuje od 3,34 Kč do 15,24 Kč a je tak poměrně malý. Naměřený průměr by se tedy mohl nacházet blízko pravého průměru populace. Součet ostatních výdajů v Litomyšli všech 618 nemístních domácností činí 11 216 Kč.

Tabulka 21: Popisná statistika ostatních výdajů nemístních domácností v Litomyšli v souvislosti s návštěvou festivalu Smetanova Litomyšl 2011

Průměr výdajů na osobu		9,29
Interval spolehlivosti pro průměr s hladinou spolehlivosti 95 %	Dolní hranice	3,34
	Horní hranice	15,24
Směrodatná odchylka		75,320
Směrodatná chyba průměru		3,030
Součet výdajů všech domácností ve vzorku		11 216

5.14 Počet nocí, které chtěly nemístní domácnosti strávit v rámci výletu v Litomyšli

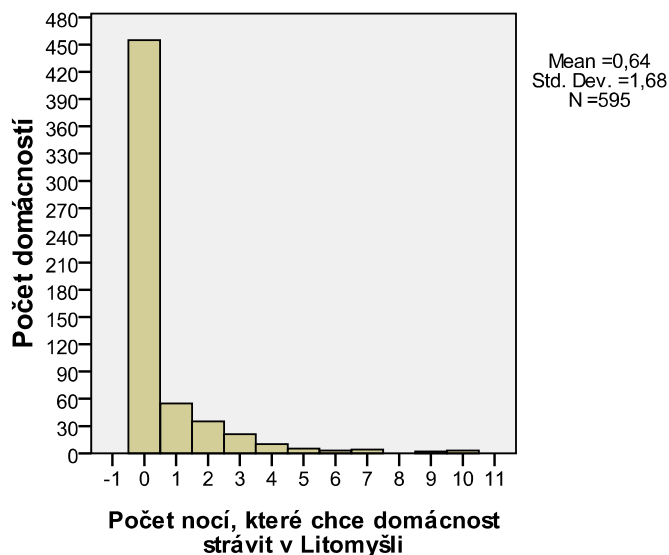
Znění otázky:

Kolik nocí plánujete strávit na výletě?
v Litomyšli: _____

Na otázku, kolik nocí chce domácnost strávit v rámci výletu v Litomyšli, odpovědělo 595 domácností (96,3 %). Nejčastěji nemístní domácnosti uváděly, že na výletě v Litomyšli nestráví

žádnou noc (uvedlo tak 455 domácností; 73,6 %). Celkem početně výrazné byly také skupiny domácností, které v Litomyšli strávily jednu noc (55 domácností; 8,9 %) nebo dvě noci (35 domácností; 5,7 %). Na histogramu vidíme, že s vyšším počtem nocí v Litomyšli počet domácností postupně klesá (viz Diagram 14). Průměrně chtěli nemístní domácnosti strávit v Litomyšli 0,64 noci.

Diagram 14: Histogram počtu nocí, které chtěly nemístní domácnosti strávit v rámci výletu v Litomyšli



5.15 Počet nocí, které chtěly nemístní domácnosti strávit v rámci výletu v Pardubickém kraji mimo Litomyšl

Znění otázky:

Kolik nocí plánujete strávit na výletě? jinde v Pardubickém kraji: _____

Na otázku, kolik nocí chce domácnost strávit v rámci výletu v Pardubickém kraji mimo Litomyšl, odpovědělo 351 domácností (56,8 %). Nejčastěji nemístní domácnosti uváděly, že v rámci výletu žádnou noc v Pardubickém kraji mimo Litomyšl nestráví (uvedlo tak 334 domácností; 95,2 % z 351 domácností). Ostatní odpovědi jsou zcela okrajově zastoupeny a většina z nich nepředstavuje ani jedno procento. Průměrně chtěli nemístní domácnosti strávit v Pardubickém kraji mimo Litomyšl 0,29 noci.

5.16 Počet nocí, které chtěly nemístní domácnosti strávit v rámci výletu v ČR mimo Pardubický kraj

Znění otázky:

Kolik nocí plánujete strávit na výletě? mimo Pardubický kraj v ČR: _____

Na otázku, kolik nocí chce domácnost strávit v rámci výletu v ČR mimo Pardubický kraj, odpovědělo 345 domácností (55,8 %). Nejčastěji nemístní domácnosti uváděly, že v rámci výletu žádnou noc v ČR mimo Pardubický kraj nestráví (uvedlo tak 339 domácností; 98,3 % z 345 domácností). Ostatní odpovědi jsou zcela okrajově zastoupeny a většina z nich nepředstavuje ani jedno procento. Průměrně chtěli nemístní domácnosti strávit v rámci výletu v ČR mimo Pardubický kraj 0,12 noci.

5.17 Hlavní cíl výletu nemístních domácností

Znění otázky:

**Jaká je hlavní destinace (cíle) Vaší cesty (výletu)?
Město: _____**

Na otázku, jaký je hlavní cíl výletu, odpovědělo 570 (92,2 %) nemístních domácností. Nejčastěji nemístní domácnosti uváděly, že hlavním cílem jejich výletu je Litomyšl (odpovědělo tak 563 domácností, 98,8 % z 570 domácností). Ostatní odpovědi jsou okrajově zastoupeny a nepředstavují ani půl procenta ve vzorku.

5.18 Důležitost festivalu Smetanova Litomyšl při rozhodování nemístních domácností navštívit Litomyšl

Otázka zněla:

Jak důležitý byl festival při rozhodování navštívit Litomyšl? (zakroužkujte míru důležitosti)

	Zcela nedůležitý										Hlavní důvod návštěvy												
Litomyšl:	0	1	2	3	4	5	6	7	8	9	10												

Na otázku, jak důležitý byl festival Smetanova Litomyšl v rozhodování navštívit Litomyšl, odpovědělo 615 z 618 nemístních domácností. Pro většinu nemístních domácností byl festival hlavním důvodem návštěvy Litomyšle (odpovědi 6–10 uvedlo 601 domácností). Pro 5 domácností byl festival při rozhodování navštívit Litomyšl nedůležitý (odpovědi 0–4). 9 domácností odpovědělo neutrálně (odpověď 5). V tabulce vidíme, že značnou převahu má odpověď 10 (568 domácností). Další odpovědi jsou již mnohem méně zastoupeny. Průměrnou odpovědí je 9,76, tedy hodnota, která se velmi blíží k hodnotě 10, hlavní důvod návštěvy.

Tabulka 22: Důležitost festivalu Smetanova Litomyšl při rozhodování navštívit Litomyšl

	Počet domácností	Procenta
1	1	0,2
2	1	0,2
3	3	0,5
5	9	1,5
7	10	1,6
8	14	2,3
9	9	1,5
10	568	91,9
Chybějící odpovědi	3	0,5
Celkově	618	100,0